

Greenpeace Suisse

Rapport annuel 2013



GREENPEACE

Introduction

Avant-propos de la présidente du Conseil de fondation	1
Rapport de prestations de la direction	2
Notre organisation	4
Organigramme	5
Les «Arctic30» mobilisent des millions de personnes	6

Chiffres

Bilan	8
Compte d'exploitation	10
Compte des flux de fonds	12
Modification des fonds et du capital	14
Aperçu de l'évolution des dons 2004 à 2013	16

Utilisation des fonds

Introduction	17
Greenpeace International	18
Recettes (Greenpeace Suisse)	19
Dépenses (Greenpeace Suisse)	20
Campagnes	21
Recettes (Greenpeace international)	22
Dépenses (Greenpeace international)	23
Travail des bénévoles	24

Remerciements aux fondations	25
Rapport de durabilité	26
Annexe au bilan 2013	29

Editorial du rapport annuel 2013

Une année mémorable



Par Cécile Bühlmann,
présidente du Conseil de fondation

Du jamais vu pour Greenpeace: durant des semaines et des semaines, notre organisation reste sous les feux médiatiques. Cette attention tout à fait extraordinaire est due au courage de 30 activistes en provenance du monde entier, arrêtés et incarcérés suite à leur action de protestation contre les forages pétroliers de Gazprom dans les eaux de l'Arctique. Cet acte de résistance pacifique aurait pu entraîner de longues peines de prison. Il soulève aussi une vague mondiale de solidarité telle que l'organisation n'en a encore jamais vue.

En Suisse aussi, la solidarité est exemplaire, surtout grâce à l'activiste suisse Marco Weber. Il a donné un visage concret et crédible à notre action menée en Arctique. C'est pourquoi j'adresse mes remerciements les plus chaleureux à Marco pour son courage, et à sa famille pour le formidable soutien dont elle a fait preuve.

Une autre action créative et courageuse, c'est la banderole déployée au stade de football de Bâle: «Don't foul the Arctic, Gazprom!». Une intervention que j'ai énormément appréciée, comme les nombreuses personnes qui m'ont abordée à ce sujet. Jamais, au cours de ma présidence à Greenpeace Suisse, je n'avais eu autant de réactions positives. Et je n'ai jamais été aussi fière de présider une telle organisation! Mais je suis heureuse également de la bonne solution trouvée avec le FC Bâle suite à cette action. Au lieu de payer l'amende décrétée par l'UEFA, Greenpeace a accordé un soutien à un projet d'aide du FC Bâle en Roumanie.

Je souhaite aussi remercier toutes les personnes, connues ou moins connues, qui nous soutiennent en se solidarissant publiquement avec Greenpeace et en protestant contre les arrestations en Russie. Ces remerciements vont également aux collaboratrices et collaborateurs et à la direction de Greenpeace Suisse. Pour eux l'action des «30 de l'Arctique» et ses suites inattendues ont créé une forte pression au travail. Aucune des

Photo de couverture:

Pendant un match de la Ligue des champions entre le FC Bâle et Schalke 04, des activistes Greenpeace manifestent contre le géant énergétique russe Gazprom, sponsor de l'UEFA et de l'équipe allemande.

autres tâches courantes n'a été négligée pour autant. Ce rapport annuel fait état de toutes les autres campagnes et actions menées malgré tout par l'organisation l'année écoulée.

En 2013, Greenpeace a encore une fois démontré sa force, c'est-à-dire sa capacité à résister de manière pacifique mais courageuse contre les crimes environnementaux. Or les actions spectaculaires ne sont pas une fin en soi. Bien que l'action de protestation des «30 de l'Arctique» ait fait le tour du monde, la menace des forages pétroliers dans cette région écologiquement vulnérable n'est pas écartée. Il nous reste beaucoup à faire. C'est pourquoi je suis heureuse de pouvoir compter sur nos fidèles donatrices et donateurs, dont le soutien témoigne de l'importance et de la pertinence de notre travail. Leurs dons s'élèvent à un montant record: 27 millions! Chères donatrices, chers donateurs, un grand merci!

Cécile Bühlmann

Rapport de prestations
de la direction

2013 – Une année mouvementée et forte en émotions



Par Verena Mühlberger &
Markus Allemann

Les «Arctic30»

Les 30 activistes incarcérés en Russie ont mis en mouvement des millions de personnes et attiré l'attention du monde entier sur le danger des forages pétroliers en Arctique. Tous les bureaux Greenpeace ont uni leurs forces pour récolter cinq millions de signatures en faveur de l'Arctique. Non sans effet: en mars 2014, le Parlement européen adoptait une résolution pour la création d'une zone internationale de protection autour du pôle Nord. Un premier pas significatif dans la bonne direction.

Actions intelligentes

Escalade du toit du stade de Saint-Jacques à Bâle, «visite» du Forum économique mondial (WEF) à Davos, du siège principal de

Syngenta à Bâle, de la centrale nucléaire de Mühleberg, du Palais des congrès de Zurich, de la Migros Limmatplatz à Zurich, d'une réception cocktail de Gazprom à Genève – pour ne mentionner que les interventions les plus mémorables de nos activistes.

Impulsions fortes

La Commission européenne interdit trois pesticides tueurs d'abeilles, la Suisse s'aligne sur cette décision quelques jours plus tard. Une école de Toggenburg (SG) participe au plus grand projet de la campagne Jeunesse Solaire mené jusqu'à maintenant. APP, le plus puissant producteur de papier d'Asie, cesse la déforestation de la forêt pluviale en Indonésie, après une campagne Greenpeace menée sur trois ans. Et la liste des marques internationales s'associant à la campagne Detox pour éliminer les toxiques de leurs articles de mode compte déjà plus de deux douzaines de labels.

Grands défis

Malheureusement Migros n'a pas voulu s'impliquer dans la campagne Detox. Par contre le géant orange s'est engagé à protéger les abeilles. La campagne nucléaire connaît elle aussi des succès et des échecs. Le Tribunal fédéral accorde une autorisation de durée illimitée aux exploitants de la centrale de Mühleberg. Il fait même porter les frais de la procédure à ceux qui ont dénoncé en justice l'exploitation irresponsable et dangereuse de cette centrale vétuste et décrépite. Une déception compensée par le succès de notre action de solidarité, qui nous a permis de réunir rapidement les fonds nécessaires pour soutenir les plaignants. Et fin octobre, l'exploitant FMB décidait la mise hors service de Mühleberg pour 2019. Une date bien trop tardive, qui permet encore six ans d'exploitation!

Pétitions et publications.

«Protection des abeilles» et «40 ans, ça suffit» pour l'arrêt des centrales nucléaires:

les bénévoles ont récolté de nombreuses signatures pour ces pétitions déposées en février et en décembre. Greenpeace publie aussi plusieurs études (abeilles, Detox, transition énergétique) et un manuel proposant des solutions originales pour un mode de vie écologique (en allemand uniquement).

Record pour les dons!

Grâce à la fidélité et à la générosité de nos 162 000 donatrices et donateurs, le volume des dons à Greenpeace est passé à plus de 27 millions de francs en 2013. Des fonds qui permettront à Greenpeace de poursuivre un engagement exceptionnel en faveur de la protection de l'environnement à travers le monde. Cet objectif reste urgent. Car malgré la crise climatique, les forages et le déboisement progressent. Et malgré l'existence de solutions alternatives, la production énergétique, alimentaire et vestimentaire continue sur la voie de la pollution tandis que les océans s'acidifient et que la biodiversité se réduit. L'action de Greenpeace est plus que jamais nécessaire. A l'échelle planétaire, nous faisons bouger les choses: de manière déterminée, non violente et indépendante – et nous continuerons en 2014, avec votre soutien. Merci!

Verena Mühlberger &
Markus Allemann

Notre organisation

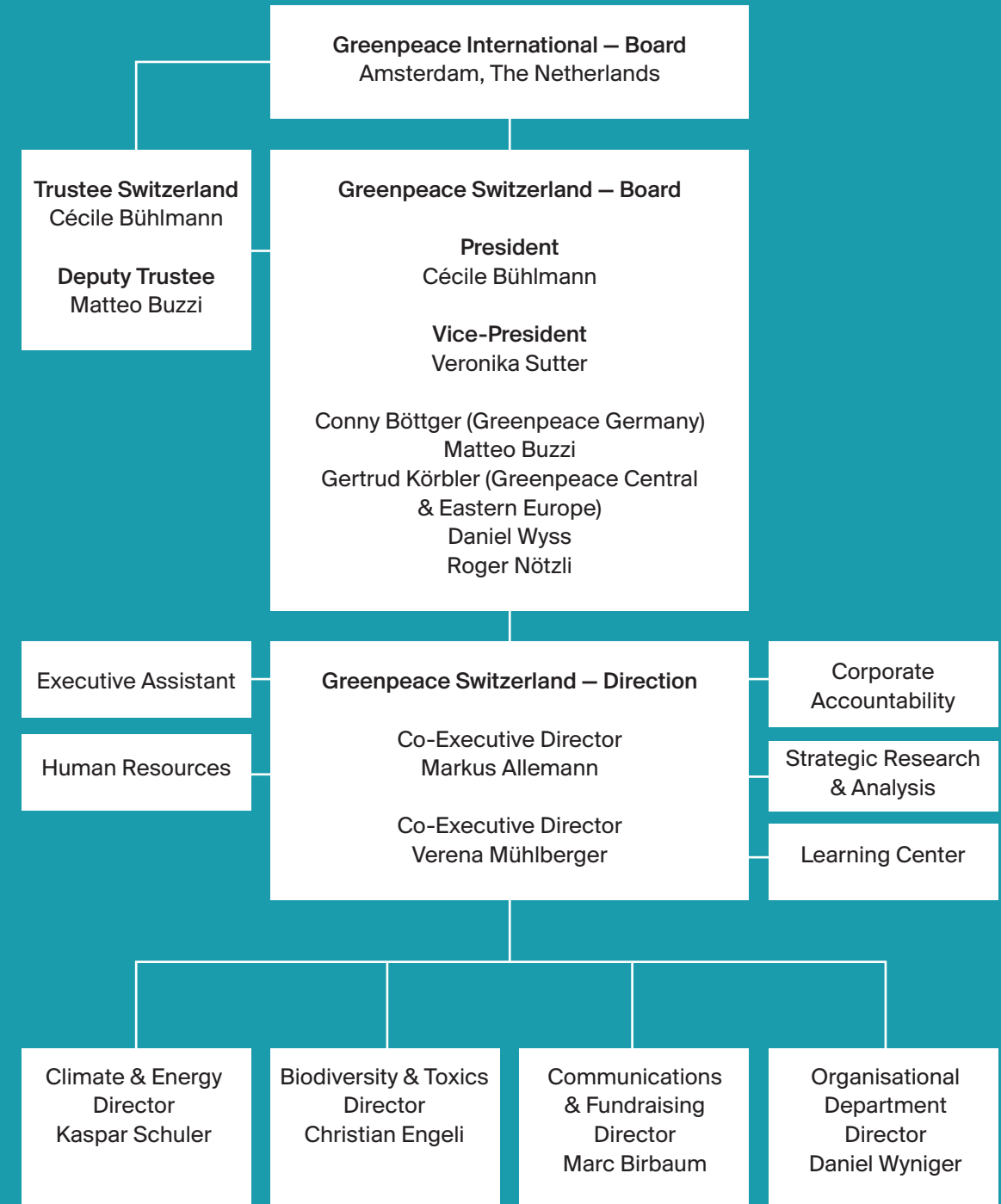
Le Conseil de fondation est son organe suprême. Il est composé de sept personnes, se réunit quatre fois par an et contrôle, entre autres, la direction. Les stratégies des campagnes nationales sont élaborées par un groupe de collaborateurs et l'équipe de direction, discutées avec le Conseil de fondation et approuvées par ce dernier.

Afin de garantir l'indépendance de Greenpeace à l'égard des partis politiques, les membres du Conseil de fondation et les employés ne peuvent pas occuper de fonction élective, qu'elle soit au niveau de la Commune ou à un niveau plus élevé. La participation à des commissions communales à un niveau subalterne (comme la commission scolaire) ne pose pas problème.

Nos conditions sont tout aussi strictes pour l'acceptation de dons. De par ses statuts, la Fondation Greenpeace Suisse a pour vocation d'assurer le bien-être de la collectivité en promouvant la défense de la nature, de l'environnement et des animaux. Elle coordonne – en plus de ses propres campagnes – les activités de la Fondation Greenpeace International en Suisse et peut effectuer des versements au profit d'organismes d'utilité publique non imposables en Suisse et à l'étranger. Nul ne peut exiger des prestations de la part de la Fondation.



Organigramme



Les «Arctic30» mobilisent des millions de personnes



18 septembre. Confrontation en haute mer: des commandos russes armés prennent l'Arctic Sunrise d'assaut et arrêtent 28 activistes Greenpeace et deux journalistes.

© Greenpeace / Denis Sinyakov

20 septembre. Tout autour du globe s'élève un mouvement unique de protestation. Des manifestations ont aussi lieu devant l'ambassade russe à Berne pour demander la libération des «30 de l'Arctique».

© Greenpeace / Jonas Scheu

16 novembre. Les protestations continuent de prendre de l'ampleur pendant trois mois. A Sidney, environ 200 personnes manifestent à l'occasion de la journée mondiale de la solidarité marquant les «deux mois d'injustice».

© Greenpeace / James Alcock

30 décembre. Après plus de trois mois, l'activiste suisse Marco Weber retourne sain et sauf dans son pays d'origine, comme l'ensemble des «Arctic30».

© Greenpeace / Ex Press / Patrick Gutenberg

Bilan au 31 décembre 2013 et 2012

	Annexe	2013 en CHF	%	2012 en CHF	%
Actifs					
Liquidités		12 543 646	81	13 767 220	87
Créances envers des sociétés proches	→ B.1	474 209	3	532 955	3
Créances envers des tiers		11 547	0	7 516	0
Soldes actifs		1 209 436	8	231 867	1
Actifs circulants		14 238 838	92	14 539 558	92
Immobilisations corporelles mobiles	→ B.2	204 107	1	334 878	2
Actifs immatériels	→ B.2	5 012	0	8 745	0
Actifs financiers	→ B.3	445 766	3	139 548	1
Autres immobilisations financières envers des sociétés proches	→ B.4	600 000	4	800 000	5
Actifs immobilisés		1 254 885	8	1 283 171	8
Total actifs		15 493 723	100	15 822 729	100
Passifs					
Engagements livraisons et prestations	→ B.5	1 019 951	7	1 028 814	7
Engagements envers des sociétés proches	→ B.6	9 866	0	27 114	0
Autres engagements à court terme	→ B.7	230 845	1	226 111	1
Soldes passifs		454 279	3	461 730	3
Provisions	→ B.8	531 729	3	520 274	3
Capital étranger à court terme		2 246 670	15	2 264 043	14
Fonds affectés (fonds de produits)	→ B.9	382 656	2	101 573	1
Capital de la fondation		1 000 000	6	1 000 000	6
Capital libre		7 634 397	49	9 227 113	58
Capital lié		4 230 000	27	3 230 000	20
Capital de l'organisation	→ B.9	12 864 397	83	13 457 113	85
Total passifs		15 493 723	100	15 822 729	100

Compte d'exploitation
du 1^{er} janvier au 31 décembre 2013 et 2012

	Annexe	2013 en CHF	%	2012 en CHF	%
Revenu					
Contributions et dons	→ C.1	26 194 295	94	24 188 773	95
Dons pour des projets internationaux de GP	→ C.2	1 555 424	6	1 172 146	5
Total revenu		27 749 719	100	25 360 919	100
Charges					
Campagnes nationales	→ C.3	-11 388 640	-41	-11 522 493	-45
Campagnes internationales	→ C.3	-8 911 606	-32	-7 149 281	-28
Transfert de dons reçus pour des campagnes internationales de GP	→ C.2	-1 555 424	-6	-1 172 146	-5
Dépenses marketing	→ C.3	-4 132 879	-15	-4 450 273	-18
Frais d'administration	→ C.3	-2 188 370	-8	-2 147 975	-8
Total charges		-28 176 919	-102	-26 442 168	-104
Résultat d'exploitation					
		-427 200	-2	-1 081 249	-4
Revenu financier		40 126	0	42 177	0
Dépenses financières		-16 460	-0	-12 825	-0
Résultat financier		23 666	0	29 352	0
Revenus divers	→ C.4	91 676	0	73 204	0
Revenus de vente d'immobilisations corporelles		225	0	550	0
Résultat divers		91 901	0	73 754	0
Résultat avant modification fonds affectés					
		-311 633	-1	-978 143	-4
Attribution des fonds affectés		-1 049 091	-4	-94 876	
Utilisation des fonds affectés		768 008	3	67 142	
Résultat fonds affectés		-281 083	-1	-27 734	0
Résultat avant modification du capital de l'organisation					
		-592 716	-2	-1 005 877	-4
Attribution du capital lié		-1 000 000	-4	-30 000	-0
Utilisation du capital lié		0	0	0	0
Dissolution/constitution du capital lié		0	0	0	
Utilisation/attribution du capital libre		1 592 716	6	1 035 877	4
Montant après attributions		0		0	

Compte des flux de fonds
du 1^{er} janvier au 31 décembre 2013 et 2012

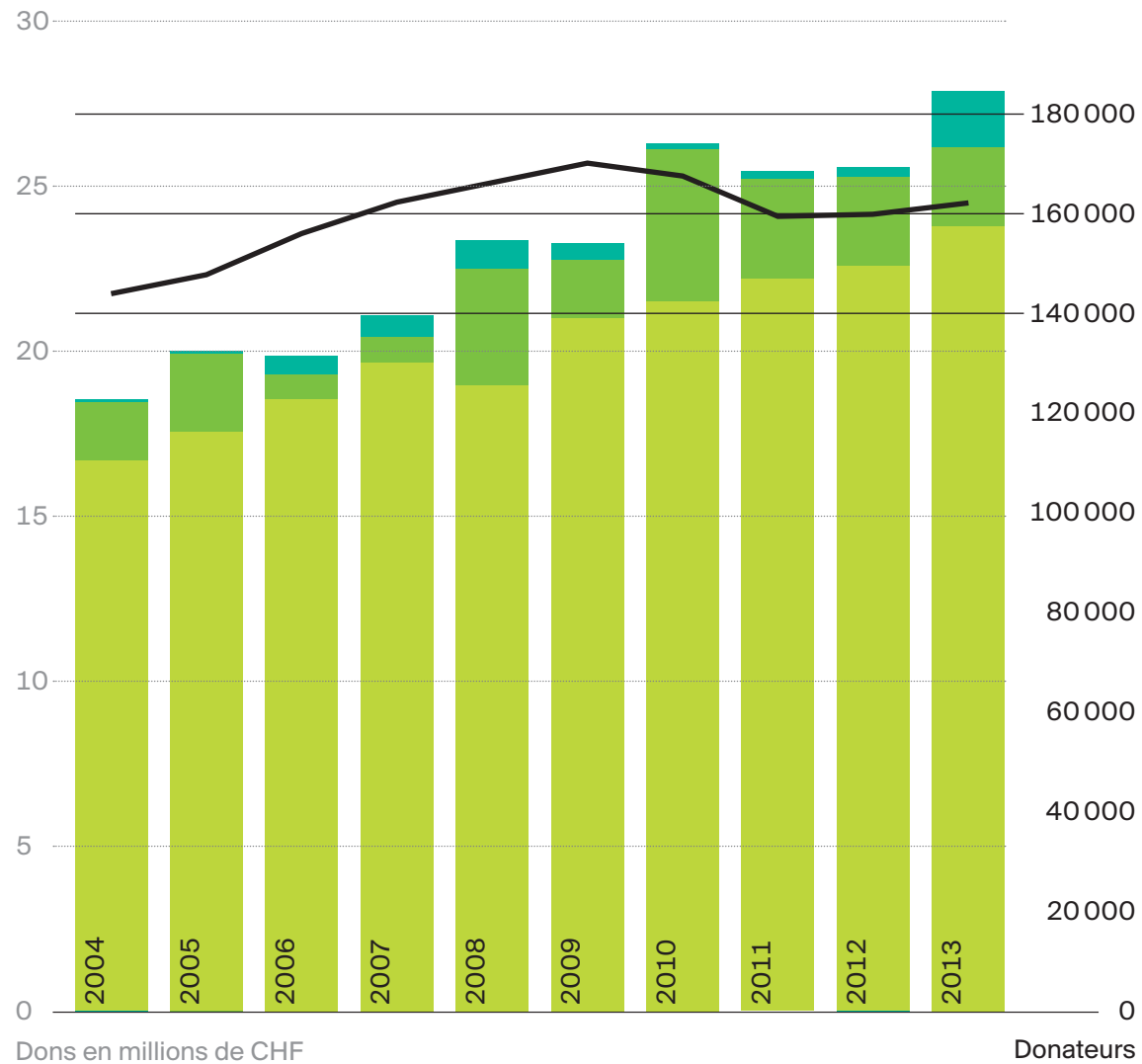
	2013 en CHF	2012 en CHF
Flux de trésorerie provenant de l'exploitation		
Résultat avant modification du capital de fonds et de l'organisation	-311 633	-978 143
Amortissement sur les immobilisations corporelles	189 964	94 758
Produit provenant de la vente d'immobilisations corporelles	-225	-550
Modifications des cours sur actifs financiers	-6 018	-5 075
Augmentation des actifs financiers	0	0
Modification des provisions	11 455	258 386
Modification créances et paiements anticipés	54 714	-171 647
Modification solde actif	-977 568	37 323
Modification engagements et solde passif	-28 828	9 017
Total des flux de trésorerie provenant de l'exploitation	-1 068 139	-755 931
Flux de trésorerie provenant d'investissements		
Investissement en immobilisations corporelles	-49 815	-295 419
Investissement en actifs immatériels	-5 645	0
Investissement en actifs financiers	-300 200	0
Investissement en autres actifs financiers	0	0
Remboursement d'autres immobilisations financières	200 000	200 000
Désinvestissement d'immobilisations corporelles	225	550
Total des flux de trésorerie provenant d'investissements	-155 435	-94 869
Modification des liquidités	-1 223 574	-850 800
Preuve de la modification des liquidités		
Etat initial des liquidités au 1.1	13 767 220	14 618 020
Etat final des liquidités au 31.12	12 543 646	13 767 220
Augmentation/diminution des liquidités	-1 223 574	-850 800

Modification des fonds et du capital 2012 et 2013

	2011	Résultat avant modification du capital d'org.	Attribution	Utilisation	Dissolution	2012	Résultat avant modification du capital d'org.	Attribution	Utilisation	Dissolution	2013
Capital de l'organisation (en CHF)											
Capital de la fondation versé	1 000 000					1 000 000					1 000 000
Capital libre au 1.1						10 262 990					9 227 113
Modification du capital libre		-1 005 877	-30 000	0	0	-1 035 877	-592 716	-1 000 000	0	0	-1 592 716
Capital libre au 31.12	10 262 990					9 227 113					7 634 397
Capital lié											
Fonds projets de développement	200 000		30 000	0	0	230 000		1 000 000	0	0	1 230 000
Fonds projets de campagne	3 000 000		0	0	0	3 000 000		0	0	0	3 000 000
Total du capital lié au 31.12	3 200 000		30 000	0	0	3 230 000		1 000 000	0	0	4 230 000
Total capital de l'organisation au 31.12	14 462 990					13 457 113					12 864 397
Fonds affectés (en CHF)											
Fonds campagnes	73 839		94 876	-67 142	0	101 573		1 029 412	-751 329	0	379 656
Fonds développement	0		0	0	0	0		19 679	-16 679	0	3 000
Total fonds affectés (fonds de produits) 31.12	73 839		94 876	-67 142	0	101 573		1 049 091	-768 008	0	382 656

Le rapport de révision de la société KPMG est disponible sur
www.greenpeace.ch/revision.

Aperçu de l'évolution des dons



■ Recettes générales
■ Recettes testaments
■ Recettes anonymes
— Donateurs

Ce graphe montre le nombre de donatrices et donateurs ainsi que la totalité de dons de Greenpeace Suisse par an sur les dix dernières années.

Depuis 2011, Greenpeace Suisse enregistre une augmentation légère mais constante du nombre de donatrices et donateurs. Cette tendance réjouissante s'est poursuivie en 2013. Durant l'année 2013, les recettes ont affiché un nouveau record, dépassant même celles de l'année 2010.

Utilisation des fonds



Photo: © Christian Åslund / Greenpeace

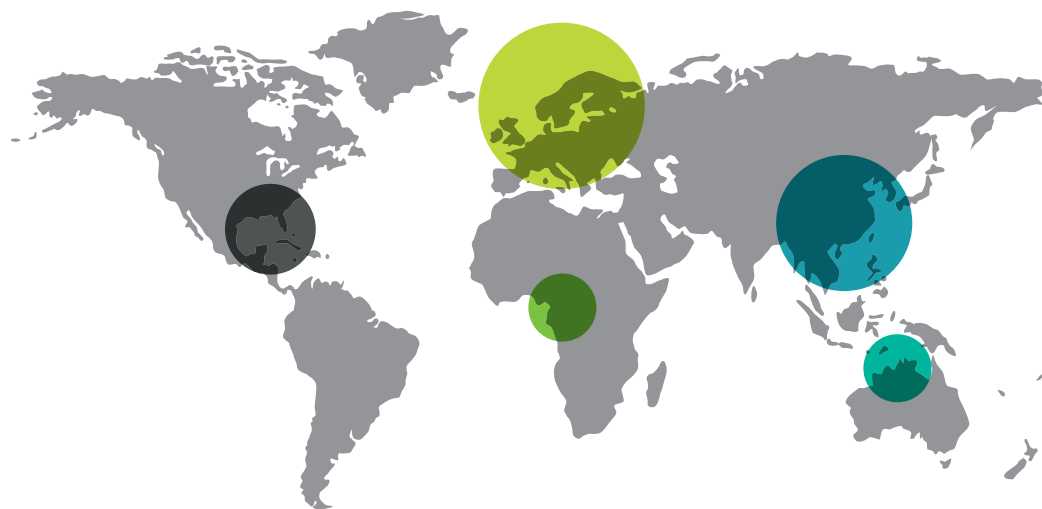
En 2013, les donatrices et donateurs de Greenpeace Suisse ont permis une année record. Avec des recettes se montant à 27,7 million de francs, nous avons même dépassé le résultat record de l'année 2010. Nos remerciements vont aux 162 000 donatrices et donateurs, ce qui représente une légère hausse d'environ 1000 personnes. Grâce à leur généreux soutien, Greenpeace en Suisse comme dans le monde entier est

à même d'attirer l'attention du public sur des problèmes environnementaux gravissimes. Nous remercions de tout cœur tous nos donateurs et donatrices pour leur fidélité ainsi que pour la confiance qu'ils nous témoignent.

Marc Birbaum
 Communications &
 Fundraising Director

Greenpeace International

En 2012 (au moment de la publication de ce rapport, les chiffres suivants n'étaient pas encore disponible pour 2013), Greenpeace International occupait environ 2500 collaboratrices et collaborateurs dans 50 pays. Le siège se trouve à Amsterdam, un bureau pour les European Units est situé à Bruxelles. Environ 2,9 millions de personnes soutiennent Greenpeace dans le monde entier.



Bureaux par continents

25 Europe

13 Asie


10 Amérique du Nord et du Sud

5 Australie / Pacifique

2 Afrique

Flotte Greenpeace

5 navires

 Rainbow Warrior

 Arctic Sunrise

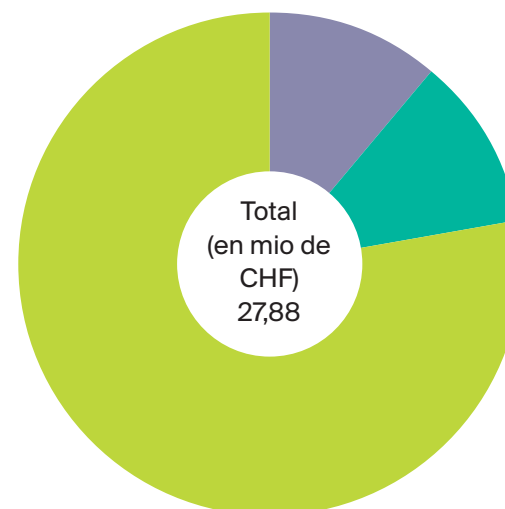
 Esperanza

 Beluga

 Sirius

Recettes – les recettes de Greenpeace Suisse se répartissent de la manière suivante

Le travail environnemental de Greenpeace est exclusivement financé par des dons de particuliers, d'associations et de fondations. En 2013, 92 767 donateurs se sont acquittés de leur cotisation par recouvrement direct. Ce mode de paiement nous permet de planifier notre travail sur le long terme et nous donne l'indépendance dont nous avons absolument besoin. Greenpeace n'accepte aucun don de la part de sociétés de capitaux, de partis politiques, de pouvoirs publics ou d'organisations internationales. Pour Greenpeace, les revenus provenant d'héritages jouent un rôle important. 72% des héritages proviennent de membres de longue date qui souhaitent soutenir Greenpeace non seulement de leur vivant, mais aussi au-delà.



78% Dons (21,61 mio)

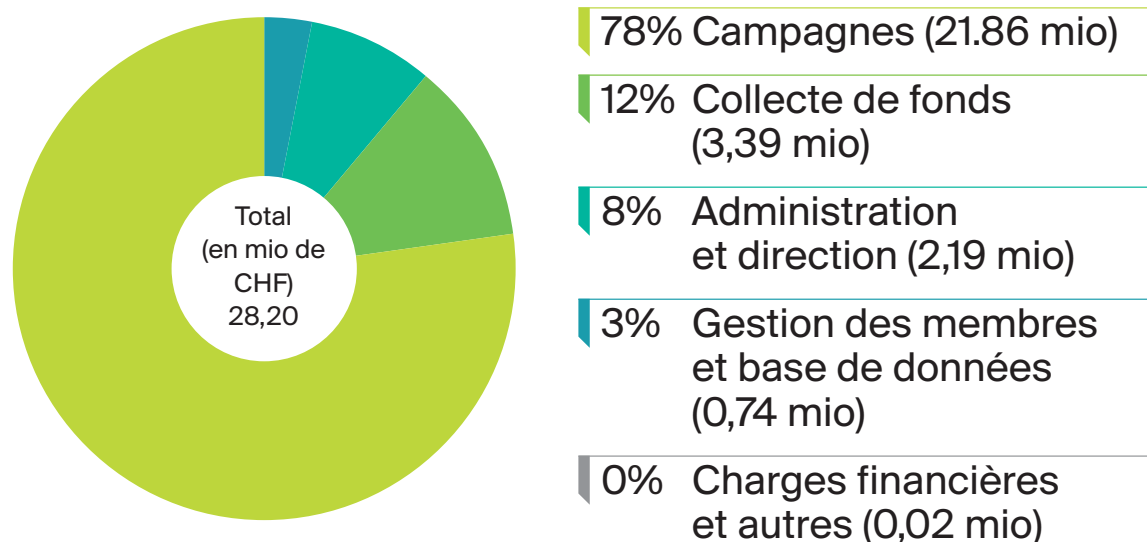
11% Testaments (3,15 mio)

11% Dons importants et fondations (2,99 mio)

0% Revenus financiers et autres (0,13 mio)

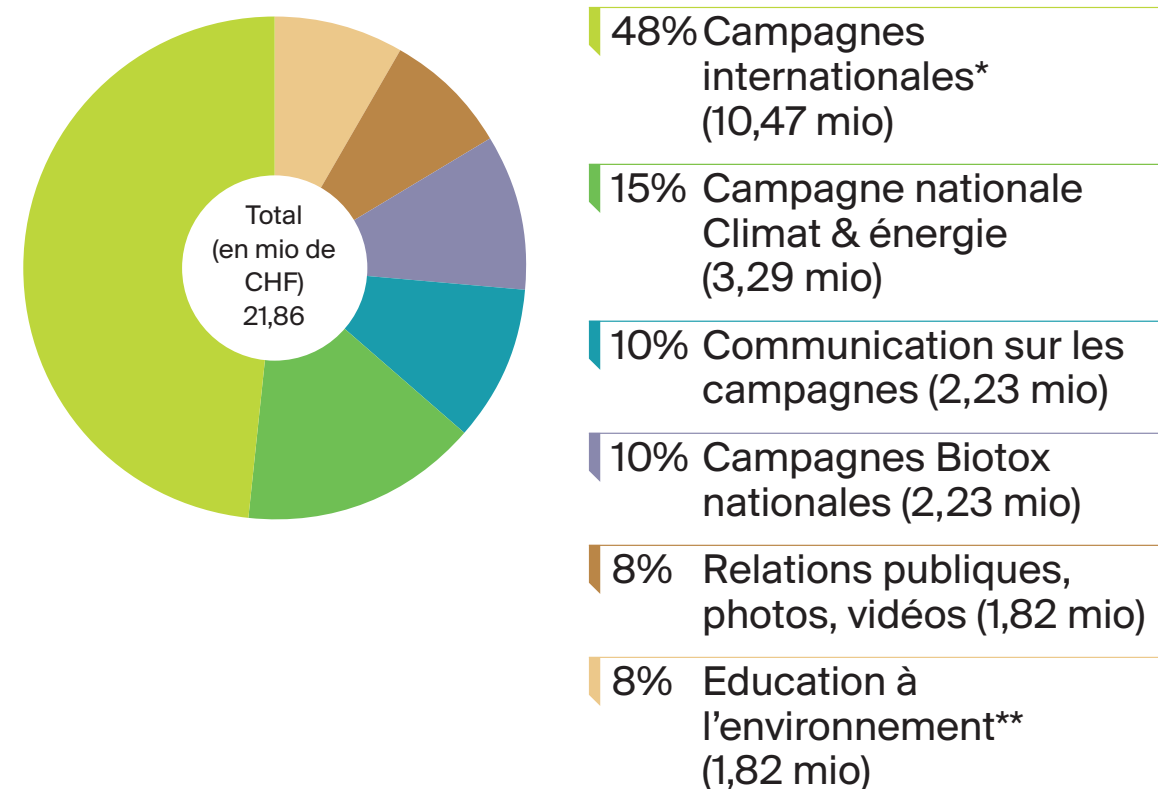
Dépenses – Greenpeace a affecté les fonds reçus aux domaines suivants

Au 31 décembre 2013, Greenpeace Suisse occupait 75 collaborateurs (dont trois apprentis) pour l'équivalent de 59,5 postes à plein temps permanents, à quoi s'ajoutent dix postes de dialogues. Greenpeace a en outre pu compter sur le soutien de collaborateurs temporaires, liés à des projets ou rémunérés à l'heure. Les frais de personnel se sont élevés à 9 632 733 francs. Pour 2013, Greenpeace n'a pas versé de compensation du renchérissement, mais a procédé à une augmentation réelle des salaires de 0,5%. La rétribution des membres du Conseil de fondation s'est élevée au total à 35 000 francs, dont 17 000 francs pour la présidente. Le salaire brut annuel, treizième salaire compris, des deux co-directeurs se montait à 157 000 francs (pour un poste à 95%) et à 127 000 francs (pour un poste à 80%). L'ensemble des charges administratives représentait 22% des dépenses. Dans ce contexte, rappelons que Greenpeace, contrairement à nombre d'autres organisations, n'accepte pas de dons d'entreprises ou des pouvoirs publics et dépend donc entièrement de dons d'individus privés.



Campagnes – les moyens financiers ont été affectés aux campagnes suivantes

42% des moyens financiers ont été affectés aux campagnes nationales et 48% aux campagnes mondiales. De plus, 8% des moyens ont financé le travail avec les bénévoles et l'éducation à l'environnement. L'an passé, les campagnes nationales de Greenpeace ont principalement porté sur la sortie du nucléaire et sur la disparition des abeilles. Mais le tournant énergétique en Suisse et l'encouragement des énergies d'avenir efficaces et renouvelables nous ont également occupés durant l'année 2013. Comme durant l'année précédente, la protection de l'Arctique, de sa flore et de sa faune comptait parmi les principales campagnes mondiales de Greenpeace. L'arrestation de 30 militants Greenpeace qui s'opposaient aux forages pétroliers en Arctique a débouché sur une campagne médias mondiale.

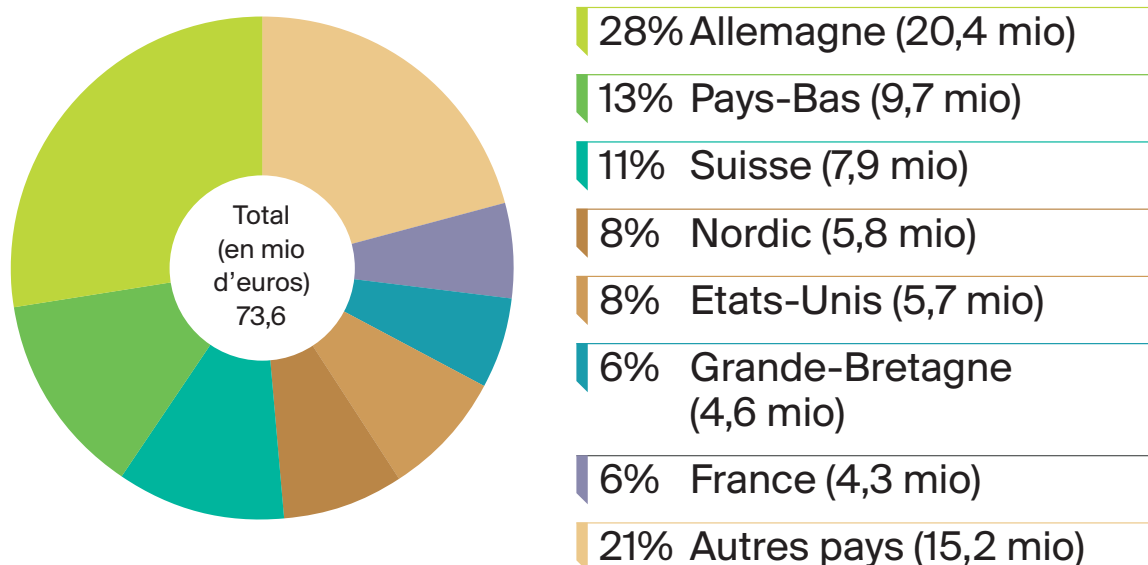


* dons retransmis compris

** groupes régionaux et Service Division compris

Recettes internationales – contributions des pays pour le financement des campagnes internationales*

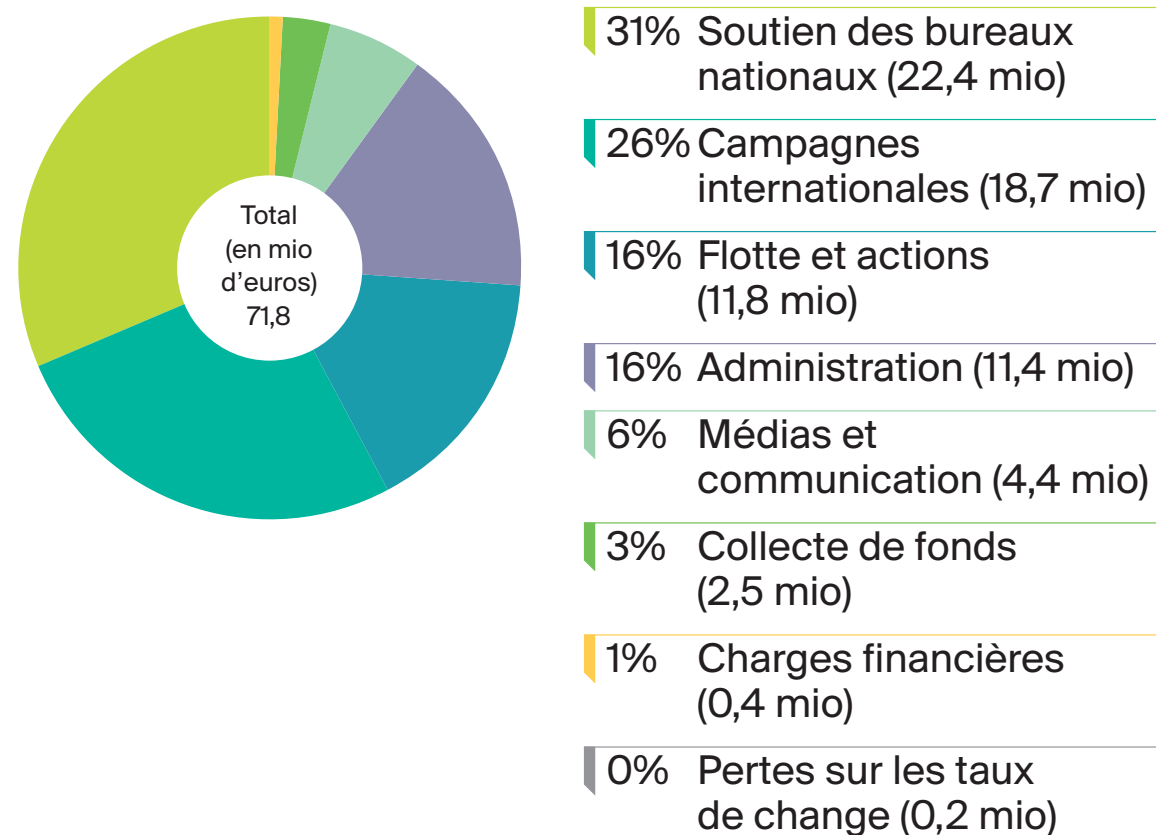
En 2013, avec 7,9 millions d'euros, Greenpeace Suisse a largement contribué aux coûts des campagnes internationales. Par ses contributions à Greenpeace International, Greenpeace Suisse a financé des projets dans des pays où la population est trop pauvre pour faire des dons.



* Ces chiffres n'ont pas encore été validés par l'organe de révision de Greenpeace International.

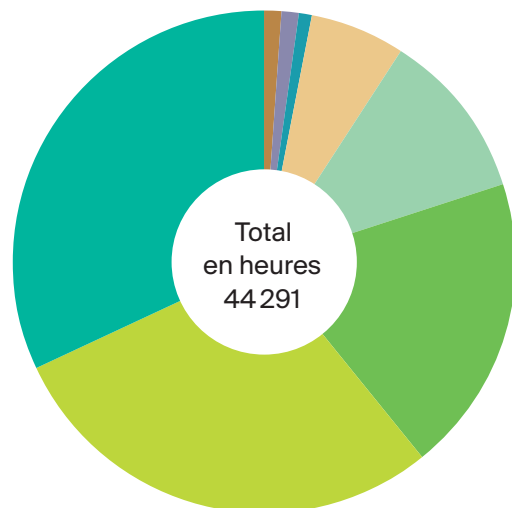
Dépenses internationales – Greenpeace International a affecté les contributions des pays aux campagnes suivantes

Les données de ce diagramme concernent 2012, celles de 2013 n'étant pas disponibles lors de la publication du présent rapport. Le rapport annuel de Greenpeace International paraît en juillet 2014 et peut être commandé auprès de Greenpeace Suisse à l'adresse infoservice@greenpeace.ch.



Travail des bénévoles par groupe d'appartenance, en heures

En 2013, les bénévoles et volontaires ont fourni 44 291 heures de travail bénévole pour Greenpeace. Par rapport à l'année précédente, le nombre d'heures a légèrement reculé et correspond à environ 22 postes à plein temps. En considérant un salaire horaire moyen de 40 francs, ce travail équivaldrait à 1 771 640 francs. En outre, plusieurs entreprises médiatiques nous ont accordé des prestations à titre gracieux sous forme d'annonces et de temps d'antenne pour l'équivalent de 1,56 million de francs (année précédente: 2,24 million de francs).



32% Groupes volontaires / régionaux (14 258 h)

29% Solaire Jeunesse (12 940 h)

19% Militants (8 278 h)

11% Cours (groupes régionaux / actions) (5 045 h)

6% Visite des écoles (2 528 h)

1% Actions individuelles (y c. Conseil de fondation) (522 h)

1% Energy Academy/ Mobil-e (370 h)

1% Learning for the Planet/ Afrika-Jugendprojekte (350 h)

Photo: © Jussi Kamijoki / Greenpeace



Remerciements aux fondations

Nous tenons à adresser nos plus vifs remerciements aux fondations suivantes qui ont soutenu nos campagnes 2013 par des dons particulièrement généreux:

Pancivis Stiftung (Liechtenstein)
 Good Energies Foundation
 Fondation Rita Roux pour la Défense et la Protection des Animaux
 Volkart Stiftung
 Pende Foundation
 Fondazione Stella Chiara
 Karl Mayer Stiftung
 Alfred Richterich Stiftung
 Fondation Claude et Giuliana

Fondation Hubert Looser
 Margarethe und Rudolf Gsell-Stiftung
 Stiftung Corymbo
 Stiftung Fürstl. Kommerzienrat Guido Feger

A cette occasion, nous remercions chaleureusement aussi les nombreuses autres fondations que nous n'avons pas pu citer ici, pour leur engagement inestimable.

Rapport de durabilité

Rejets de CO₂ et responsabilité d'entreprise

Depuis 2009, tous les bureaux nationaux Greenpeace sont tenus de rendre compte de leurs rejets de CO₂. Le calcul des émissions se fonde sur le Greenhouse Gas Protocol (GHG), l'instrument le plus courant à l'échelle internationale pour le relevé, la quantification et le contrôle des émissions de gaz à effet de serre. Greenpeace Suisse s'en sert pour évaluer la consommation d'électricité au bureau, les déplacements des collaboratrices et collaborateurs et le volume de papier consommé (à l'interne et pour les imprimés). Ces valeurs sont ensuite converties en tonnes de rejets de CO₂ au moyen de coefficients standardisés (Defra UK, Int. Energy Agency).

Domaines	2013	2012	2011	2010	2009
Trajets en voiture	6 t	6 t	6 t	5 t	4 t
Electricité	2 t	2 t	3 t	2 t	2 t
Dépl. avion collaborateurs	63 t	97 t	20 t	20 t	44 t
Dépl. train collaborateurs	28 t	29 t	24 t	31 t	26 t
Consommation papier	2 t	2 t	2 t	3 t	4 t
Imprimés*	194 t	147 t	180 t	123 t	186 t
Total	295 t	283 t	235 t	184 t	266 t

* Le recul pour les imprimés en 2010 était essentiellement dû à la modification du coefficient de conversion par Defra UK. Sans ce changement, les rejets CO₂ auraient été de 178 tonnes.

Imprimés et consommation de papier

Pour 2013, le service de recherche de fonds a efficacement poursuivi ses efforts pour réduire les rejets de CO₂ dans le domaine des imprimés. Un choix intelligent des matériaux a permis de réduire de 17% le poids moyen d'un envoi. Pour le mode d'envoi, la priorité a été donnée aux solutions plus économes en ressources. Et la voie électronique a pris une importance croissante pour la communication avec les adhérents.

Si la consommation de CO₂ a néanmoins augmenté de 47 tonnes, c'est la conséquence des envois supplémentaires des campagnes pour les abeilles et pour l'Arctique, qui se traduisent par une augmentation de 58% pour le tirage total.

La consommation générale de papier au bureau a encore diminué, passant de 305 000 à 282 000 feuilles A4. Un recul dont l'impact sur le bilan CO₂ est cependant marginal en comparaison avec le domaine des imprimés.

Déplacements en avion

Pour 2013, les émissions de CO₂ en lien avec les voyages en avion se sont réduites de 35% par rapport à l'année précédente. Elles restent cependant nettement supérieures à la moyenne pluriannuelle. Une coopération renforcée entre les bureaux nationaux Greenpeace et l'importance croissante des campagnes internationales ne permettent pas de prévoir un retour aux valeurs plus basses enregistrées par le passé.

Comme l'année précédente, ce sont les vols long-courriers (dès 3 700 km) qui représentent la plus grande part des rejets de CO₂. La moitié environ de ces déplacements était liée à la structure internationale Youth Support Center: Greenpeace Suisse a participé à des projets de protection des forêts anciennes et du climat, des formations en technologie solaire et des ateliers ainsi qu'à la mise sur pied d'équipes locales pour les installations

solaires dans des pays comme le Cameroun, l'Afrique du Sud ou le Brésil.

Une autre composante des voyages en avion concerne les déplacements au Japon en lien avec la campagne de transition énergétique et les deux ans de la catastrophe nucléaire de Fukushima.

Ecologie au bureau et mesures de construction

Ces dernières années, Greenpeace Suisse a consenti de gros investissements dans le bâtiment de ses bureaux à la Heinrichstrasse à Zurich, et mis en œuvre des mesures de construction visant à réduire la consommation d'énergie. La principale démarche était le passage en 2007 du chauffage à mazout à une installation à pellets qui a permis de réduire de plus de 30 tonnes nos rejets annuels de CO₂. Les autres mesures écologiques effectuées sont la pose de fenêtres permettant une meilleure isolation en 2008, le remplacement des vieilles lampes par des luminaires plus efficaces (davantage de lumière pour moins de consommation d'énergie) et l'installation de dispositifs d'économie d'eau.

Depuis 2011, Greenpeace Suisse dispose d'un système de vidéoconférence qui nous permet des échanges directs avec les autres bureaux Greenpeace à travers le monde. Ce qui nous évite une croissance encore plus marquée des déplacements en avion. Depuis le début 2012, le système de vidéoconférence nous permet aussi de communiquer avec notre bureau à Genève.

L'électricité consommée provient exclusivement de sources renouvelables («nature-made star» et énergie solaire). Tous nos postes de travail sont équipés d'un interrupteur d'alimentation pour éviter le mode veille (ordinateurs, imprimantes). Les imprimés internes et les envois de collecte de dons se font systématiquement sur papier recyclé, répondant si possible au label «Blauer Engel» («L'Ange bleu»).

Enfin, Greenpeace Suisse a préparé en 2013 une réorientation permettant une nette amélioration de l'écologie au bureau. En 2014 l'organisation déménage ses bureaux dans un nouveau bâtiment certifié Minergie-P-Eco. Et une meilleure utilisation des espaces permettra de réduire notre consommation de surface.

Compensation CO₂

Notre objectif premier est de stabiliser nos rejets annuels de CO₂ pour ensuite les réduire graduellement. Greenpeace International élabore actuellement une stratégie de réduction pour l'ensemble de l'univers Greenpeace.

Malgré ces efforts, il ne sera pas possible à l'avenir de réaliser nos campagnes, actions et autres activités en excluant totalement les émissions de CO₂. Nous continuons donc pour l'année sous revue de compenser ces rejets par l'achat de certificats MDP (mécanisme de développement propre) «Gold Standard» auprès de la société South Pole Carbon Asset Management Ltd (www.southpolecarbon.com). L'objectif est d'atteindre une compensation d'environ 200%. Concrètement, Greenpeace Suisse soutient un parc éolien sur Taiwan. La compensation CO₂ n'est toutefois pas la solution à long terme au problème du climat, et notre organisation en est bien consciente.

Economie: politique de recherche de fonds et de placements

Greenpeace finance son travail par les dons de particuliers et de fondations. Greenpeace ne sollicite aucun financement ou soutien financier de la collectivité, de sociétés de capitaux, de partis politiques ou de structures intergouvernementales comme les Nations Unies ou l'Union européenne.

Greenpeace Suisse n'opère que des placements financiers sans grands risques. Et nous voulons éviter que nos placements soutiennent des activités contraires aux principes de Greenpeace.

Dimension sociale: politique salariale et d'achat

Notre politique salariale vise à un salaire égal pour des fonctions équivalentes, à l'égalité salariale entre femmes et hommes, à la prise en compte de la fonction, de l'expérience, de l'âge, des compétences et des prestations.

Nos décisions en termes d'achats et de mandats se fondent d'abord sur les critères écologiques, sociaux et fonctionnels, suivis des critères économiques.

Prochaines étapes vers un reporting de développement durable

En coopération avec la Haute école spécialisée du Nord-Ouest de la Suisse, Greenpeace avait lancé un projet pour la création d'un système de gestion et de reporting du développement durable pour les organisations à but non lucratif, ceci sur la base du standard international GRI (Global Reporting Initiative). Pour la troisième fois, le succès de ce projet permet de présenter pour l'exercice 2013 une revue systématique de l'impact écologique, social et économique des activités de Greenpeace Suisse.

A Principes de présentation des comptes

A.1 Principes généraux de présentation des comptes

Le présent rapport annuel a été établi conformément au concept global des recommandations suisses de comptabilité Swiss GAAP FER (respect du ca-dre conceptuel, des FER de base et des autres Swiss GAAP FER). Il donne une image qui correspond à la réalité (true and fair view) des actifs et de l'état de la fortune, des finances et des recettes. Le rapport annuel est conforme à la législation suisse et à l'acte de fondation de Greenpeace Suisse.

A.2 Principes régissant l'établissement du bilan et les évaluations

Les principes régissant l'établissement du bilan et les évaluations sont appliqués de façon identique à l'année précédente. Le rapport annuel se réfère au principe du coût d'acquisition ou de fabrication, qui repose lui-même sur le principe de l'évaluation individuelle des actifs et des passifs. Les principes essentiels de la présentation du bilan sont décrits ci-dessous.

Conversion des devises étrangères

Les montants de l'actif et du passif libellés en devises étrangères sont convertis en francs suisses au taux de change des devises au jour de clôture de l'exercice, les opérations en devises étrangères à leur valeur du jour.

Liquidités

Les liquidités comprennent l'état de la caisse, l'avoir à la Poste et celui en banque. Elles figurent au bilan à leur valeur nominale.

Papiers-valeurs

Les papiers-valeurs du fonds de roulement sont évalués à leur valeur marchande actuelle. En l'absence de valeur actuelle, les papiers-valeurs sont évalués au maximum à leur valeur d'acquisition, déduction faite des éventuelles dépréciations d'actifs.

Créances sur sociétés proches et tiers

Les bureaux nationaux de Greenpeace et le bureau de Greenpeace International sont considérés comme organisations proches. Comme Greenpeace Suisse n'exerce sur ceux-ci une influence prédominante ni ne les dirige sur la base d'un contrôle commun, ceux-ci ne sont pas consolidés. Les créances sont indiquées à leur valeur nominale. Les débiteurs à risque font l'objet de correctifs de valeur individuels.

Immobilisations corporelles et actifs immatériels

Les immobilisations corporelles et les actifs immatériels figurent au bilan à leur valeur d'acquisition, après déduction des amortissements justifiés. Greenpeace Suisse ne possède pas d'immobilisations corporelles ayant pour objectif le rendement.

A la demande de Greenpeace International et afin d'améliorer la comparabilité des bilans des divers bureaux nationaux de Greenpeace, Greenpeace Suisse a opté pour une transition vers la norme européenne IFRS-SME appliquée par Greenpeace International.

Ce sont en particulier les directives d'amortissement et les limites d'activation qui diffèrent considérablement. De plus, Greenpeace International utilise en partie des catégories d'actifs légèrement divergentes. Par conséquent, Greenpeace Suisse a décidé d'adapter ses directives d'amortissement aux directives de Greenpeace International à partir du bilan 2013.

Tableau A.2 → p. 32

Placements financiers

Les placements financiers sont évalués à leur valeur d'acquisition, déduction faite des éventuelles dépréciations d'actifs.

Engagements et provisions

Les engagements figurent au bilan à leur valeur nominale. Les provisions sont constituées pour les engagements existants ou attendus et reflètent les sorties de fonds attendues à la date de clôture du bilan.

B Explications relatives au bilan

B.1 Créances sur sociétés proches

Créances sur sociétés proches (en CHF)	31.12.2013	31.12.2012
Greenpeace International (GPI)	407 289	464 454
Greenpeace East Asia Hong Kong	65 862	65 190
Greenpeace France	1 058	0
Greenpeace Nordic	0	2 381
Greenpeace Italie	0	930
Total créances sur sociétés proches	474 209	532 955

Les créances vis-à-vis de Greenpeace International et de Greenpeace Chine sont essentiellement les facturations de frais de personnel accumulés durant l'exercice. En ce qui concerne Greenpeace International, il s'agit en outre du deuxième versement de remboursement du prêt consenti par Greenpeace Suisse pour la construction du Rainbow Warrior et de contributions pour le soutien de projets.

B.2 Immobilisations corporelles mobiles et actifs immatériels

Les immobilisations corporelles comprennent le mobilier, les équipements, le matériel informatique et les logiciels ainsi que les véhicules que Greenpeace Suisse utilise pour fournir ses prestations de service et maintenir son administration.

La valeur d'assurance incendie de l'actif immobilisé se monte à CHF 2 315 000, à CHF 500 000 pour l'informatique et à CHF 50 000 pour les supports de données informatiques (sans changement par rapport à l'année précédente).

Tableau B.2 → p. 32

B.3 Immobilisations financières

Immobilisations financières	31.12.2013	31.12.2012
Actions stratégiques	145 566	139 548
Parts à la société coopérative Kalkbreite	300 200	0
Total immobilisations financières	445 766	139 548

Pour des raisons stratégiques, Greenpeace Suisse détient diverses actions de sociétés suisses. De plus, en 2014, Greenpeace Suisse déménagera dans un immeuble de la société coopérative Kalkbreite. A cet effet, Greenpeace Suisse a acheté des parts de la société coopérative.

Durant les années 2009 à 2013, des particuliers fortunés ont fait don à Greenpeace Suisse de titres (parts de fonds immobiliers et produits structurés) dont la souscription et le rachat ont été suspendus. L'objectif de la suspension est de maintenir la valeur et de minimiser les éventuelles pertes en évitant de devoir vendre les placements ou les biens immobiliers sous pression. Par conséquent, la gestion du fonds a élaboré un programme de vente sur plusieurs années. Dès lors que le fonds dispose de liquidités suffisantes réalisées au moyen des ventes, ces liquidités sont versées aux détenteurs des titres. En 2013, Greenpeace a obtenu la somme de: CHF 500 898 (année précédente CHF 336 008) provenant de tels versements.

Comme il n'existe aucun négoce officiel pour ces titres, ils figurent au bilan pour CHF 1. La valeur nette d'inventaire spécifiée par l'émetteur est basée sur des estimations et des suppositions (notamment celles de tiers indépendants). Ces dernières ne constituent en aucun cas une indication fiable de la valeur pour les rachats, échanges ou transactions

sur le marché secondaire, mais donnent une idée du flux de trésorerie potentiel futur. A la date de clôture du bilan, ce flux de trésorerie se monte à CHF 2 398 504 (année précédente: CHF 2 043 259).

B.4 Autres immobilisations financières Tableau B.4 → p. 32

B.5 Engagements provenant de livraisons et prestations

Engagements provenant de livraisons et prestations (en CHF)	31.12.2013	31.12.2012
Divers engagements provenant de livraisons et prestations	1 019 952	1 028 814
Total engagements provenant de livraisons et prestations	1 019 952	1 028 814

Comme pour l'exercice précédent, ce montant important est pour l'essentiel dû à des campagnes de recherche de fonds qui ont débuté au dernier trimestre et dont les coûts n'ont été payés que partiellement à la date de clôture du bilan.

B.6 Engagements envers des sociétés proches

Engagements envers des sociétés proches (en CHF)	31.12.2013	31.12.2012
Greenpeace Italie	4 953	0
Greenpeace Allemagne	4 295	1 529
Greenpeace Belgique	336	0
Greenpeace Nordique	282	0
Greenpeace Afrique	0	18 750
Greenpeace France	0	4 547
Greenpeace Méditerranée	0	1 875
Greenpeace Europe centrale et Europe de l'Est	0	413
Total engagements envers des sociétés proches	9 866	27 114

L'engagement face aux divers autres bureaux de Greenpeace est essentiellement constitué de divers coûts de campagnes et de frais de déplacement facturés à Greenpeace Suisse.

B.7 Autres engagements à court terme

Autres engagements à court terme (en CHF)	31.12.2013	31.12.2012
Institution de prévoyance pour le personnel	227 403	223 746
Dépôts vestes d'hiver pour employés Fundraising	2 100	2 000
Caisnes de compensation	1 341	365
Total autres engagements à court terme	230 844	226 111

En ce qui concerne l'engagement envers l'institution de prévoyance professionnelle, il s'agit des engagements en cours du quatrième trimestre qui sont régulièrement versés l'année suivante.

B.8 Provisions Tableau B.8 → p. 32

B.9 Fonds affectés et capital de l'organisation

Le capital de l'organisation comprend les fonds que Greenpeace Suisse peut utiliser à des fins fixées par les statuts. Le compte relatant l'évolution des fonds affectés et du capital de l'organisation (poste E) donne des renseignements détaillés à ce sujet.

C Explications relatives au compte d'exploitation

C.1 Dons et contributions

Dons et contributions (en CHF)	2013	2012
Legs et héritages	3 151 428	2 658 406
Autres dons et contributions	23 042 867	21 530 367
Total dons et contributions	26 194 295	24 188 773

Avec environ CHF 23,0 millions, les recettes des Autres dons et contribu-tions dépassent de 7,02% le chiffre de l'an passé (CHF 21,5 millions).

Les héritages et les legs sont comptabilisés comme revenu et saisis à l'actif du bilan au moment de l'ouverture du testament, respectivement après l'évaluation du legs. A la fin de l'exercice, ils s'élèvent à CHF 828 997.

En 2013, Greenpeace Suisse bénéficie du soutien de 162 000 donateurs. C'est là une hausse d'env. 1000 personnes.

C.2 Dons pour des projets Greenpeace internationaux spécifiques Au cours de l'exercice, Greenpeace Suisse a enregistré des entrées pour un montant de CHF 1 555 424 pour des projets Greenpeace internationaux (année précédente: CHF 1 172 146). Ces entrées se répartissent comme suit:

Dons pour des projets Greenpeace internationaux spécifiques (en CHF)	2013	2012
Parrainages de la flotte Greenpeace hauturière	949 202	914 008
Travail de campagne Greenpeace International	180 000	130 000
Travail de campagne en Amazonie, Greenpeace Brésil	92 850	50 000
Travail de campagne Agriculture durable, Greenpeace CEE	65 000	0
Parrainages de la campagne Océans	122 476	26 960
Parrainages de la campagne Climat	77 178	20 068
Parrainages de la campagne Forêts	68 718	31 110
Total dons pour des projets	1 555 424	1 172 146

C.3 Dépenses prestations

Charges pour les prestations (en CHF)

Dépenses projets nationaux (en CHF)	2013	2012
Dépenses de matériel	-4 873 678	-5 480 747
Coûts du personnel	-6 013 530	-5 635 006
Frais de voyage et de représentation	-389 289	-352 241
Amortissements	-112 143	-54 499
Total dépenses projets nationaux	-11 388 640	-11 522 493

Dépenses campagnes internationales (en CHF)	2013	2012
Transfert de dons reçus pour des campagnes internationales de Greenpeace	-1 555 424	-1 172 146
Autres dépenses campagnes internationales	-8 911 606	-7 149 281
Total dépenses campagnes internationales	-10 467 030	-8 321 427

Dépenses marketing (en CHF)	2013	2012
Dépenses de matériel	-2 031 621	-2 325 905
Coûts du personnel	-1 947 776	-1 974 388
Frais de voyage et de représentation	-115 170	-129 634
Amortissements	-38 312	-20 346
Total dépenses marketing	-4 132 879	-4 450 273

Frais administratifs (en CHF)	2013	2012
Dépenses de matériel	-416 056	-527 030
Coûts du personnel	-1 671 427	-1 542 639
Frais de voyage et de représentation	-61 378	-58 393
Amortissements	-39 509	-19 913
Total frais administratifs	-2 188 370	-2 147 975

Total des charges pour les prestations	-28 176 919	-26 442 168
--	-------------	-------------

C.4 Revenus divers

Les revenus divers comprennent comme poste principal les recettes du département «Education à l'environnement», la vente d'autocollants en faveur du Projet Solaire Jeunesse, les honoraires pour les cours proposés par Greenpeace Suisse dans le cadre de l'Energy Academy et la vente du manuel Greenpeace «Ratschläge und Einblicke für ein grüneres Leben» paru en 2013.

D Explications relatives au flux de trésorerie

D.1 Flux de trésorerie provenant de l'exploitation

Le résultat de l'exercice s'élève à CHF -311 633 et est par conséquent de CHF 666 510 plus élevé que celui de l'année précédente. Dans l'ensemble, il en résulte une sortie de trésorerie de CHF 1 068 000 (année précédente: CHF 756 000).

D.2 Flux de trésorerie provenant d'investissements

Les investissements dans les installations informatiques et de télécommunication, le mobilier et les équipements s'élèvent au total à CHF 49 815 (année précédente: CHF 295 419). L'année précédente, la majeure partie correspondait aux travaux de construction pour une plateforme d'information mobile (mobil-e). L'investissement dans les immobilisations financières correspond à l'acquisition des parts de la société coopérative Kalkbreite (voir B.3).

E Explications relatives au compte de modification du capital

E.1 Principes régissant le compte de modification du capital

Greenpeace Suisse dispose de deux fonds alimentés par des tiers et liés à des fins spécifiques. Ils apparaissent sous la désignation «fonds affectés».

L'organisation a elle-même partiellement affecté des fonds existants à certaines fins bien définies. Ces derniers apparaissent sous la désignation «capital lié» dans le capital de l'organisation.

F Autres indications relatives au rapport annuel

F.1 Salaires annuels des co-directeurs et rémunération des membres du Conseil de fondation

La direction de Greenpeace Suisse est assurée par deux personnes. Selon la description de leur poste, 50% de chaque salaire est affecté aux frais des campagnes nationales. Un salaire brut annuel de CHF 157 000 pour un taux d'occupation de 95% resp. CHF 127 000 pour un taux d'occupation de 80% a été versé aux co-directeurs (année précédente: CHF 164 000 / taux d'occupation de 100% resp. CHF 128 000 / taux d'occupation de 80%). Les différences annuelles sont dues à des taux d'occupation différents.

Les rémunérations des sept membres du Conseil de fondation se sont élevées au total à CHF 35 000 (sans changement par rapport à l'année précédente), dont CHF 17 000 pour la présidente du Conseil de fondation (année précédente: CHF 19 000). Il est à noter que deux membres du Conseil de fondation ont renoncé à leur rémunération.

F.2 Prestations non rémunérées

Des personnes ayant travaillé à titre honorifique ou volontaire ont fourni au total 44 291 heures de travail non rémunérées à Greenpeace Suisse (année précédente: 48 330 heures).

Durant l'exercice, plusieurs entreprises médiatiques nous ont de plus accordé des prestations à titre gracieux sous forme d'annonces et de temps d'antenne pour l'équivalent de CHF 1,56 million (année précédente: CHF 2,24 millions).

F.3 Engagements conditionnels

Dans le cadre de la gestion des risques, le potentiel de risque de tous les contrats de collaboration et de coopération a été étudié. Pour les engagements conditionnels, il existe deux garanties bancaires pour les contrats de bail qui s'élèvent au total à CHF 130 000 (pas de changement par rapport à l'année précédente). Greenpeace Suisse participe par ailleurs aux sociétés simples suivantes en tant que sociétaire ayant une responsabilité solidaire:

– Alliance environnement	CHF 153 324
– Déclaration de Berne pour Public Eye	CHF 100 000
– Alliance sur le climat	CHF 15 000

F.4 Obligations en matière de prévoyance professionnelle

Au cours de l'exercice, Greenpeace Suisse a versé pour CHF 470 779 de cotisations d'employeur à l'institution de prévoyance professionnelle (année précédente: CHF 438 203). La caisse de pension a présenté pour l'exercice 2012 un degré de couverture de 107,2%. Fin 2013, le degré de couverture a été provisoirement estimé à 109%.

Au jour de clôture de l'exercice, les engagements envers l'institution de prévoyance professionnelle s'élevaient à CHF 227 403 (année précédente: CHF 223 746).

A fin 2013, Greenpeace Suisse n'affiche aucune rentabilité économique. Il n'existe aucun élément connu signifiant un risque économique pour Greenpeace Suisse.

F.5 Engagements de leasing

Jusqu'à fin juin 2014, des coûts s'élevant à CHF 3131 (à partir du 01.07.2014 jusqu'à la fin du contrat au 30.11.2018: CHF 1036) sont dus mensuellement pour les systèmes de photocopie et d'impression.

Le changement est dû au déménagement dans la société coopérative Kalkbreite et à la réduction du nombre d'appareils.

F.6 Evaluation du risque

Durant l'exercice, aucun risque n'a été identifié qui pourrait affecter de manière permanente ou significative le patrimoine, la situation financière ou les résultats de l'organisation.

F.7 Evénements survenus après la date de clôture de l'exercice

A notre connaissance, aucun événement important susceptible d'influencer le compte d'exploitation 2013 n'est survenu après la date de clôture de l'exercice. Le rapport annuel 2013 a été validé par le Conseil de fondation lors de sa séance des 10 et 11 avril 2014.

Tableau A.2

Nouvelles catégories d'actifs	Ancienne limite d'activation en CHF	Nouvelle limite d'activation en euros ¹	Ancienne durée d'amortissement en années	Nouvelle durée d'amortissement en années ²
Matériel informatique et logiciels (y compris logiciel base de données), télécommunication, équipement photographique et vidéo	CHF 3 000	EUR 1 000	2 resp. 3	3
Mobilier et équipements	CHF 3 000	EUR 2 000	6	3
Aménagement de bureaux	–	EUR 5 000	–	10
Véhicules	CHF 3 000	EUR 5 000	5	3
Matériel nécessaire aux actions	CHF 3 000	EUR 5 000	2	3

¹ La conversion de CHF en euros est effectuée au cours comptable déterminé au 1^{er} janvier de l'exercice.

² ou durée du leasing si celle-ci est plus courte

Tableau B.2

Immobilisations corporelles mobiles (en CHF)	Etat 31.12.2011	Entrées	Sorties	Etat 31.12.2012	Entrées	Sorties	Etat 31.12.2013
Matériel informatique, télécommunications	325 623	11 624	-66 761	270 486	49 815	-46 344	273 957
Mobilier, équipements	458 921	251 326	0	710 247	0	0	710 247
Véhicules	82 331	32 469	0	114 800	0	0	114 800
Valeur d'acquisition	866 875	295 419	-66 761	1 095 533	49 815	-46 344	1 099 004
Matériel informatique, télécommunications	-296 661	-28 737	66 761	-258 637	-11 010	46 344	-223 303
Mobilier, équipements	-380 672	-41 375	0	-422 047	-151 222	0	-573 269
Véhicules	-75 101	-4 870	0	-79 971	-18 354	0	-98 325
Amortissements cumulés	-752 434	-74 982	66 761	-760 655	-180 586	46 344	-894 897
Matériel informatique, télécommunications	28 962	-17 113	0	11 849	38 805	0	50 654
Mobilier, équipements	78 249	209 951	0	288 200	-151 222	0	136 978
Véhicules	7 230	27 599	0	34 829	-18 354	0	16 475
Valeur comptable nette	114 441	220 437	0	334 878	-130 771	0	204 107

Actifs immatériels (en CHF)	Etat 31.12.2011	Entrées	Sorties	Etat 31.12.2012	Entrées	Sorties	Etat 31.12.2013
Logiciels	332 862	0	-14 755	318 107	5 645	-31 440	292 312
Valeur d'acquisition	332 862	0	-14 755	318 107	5 645	-31 440	292 312
Logiciels	-304 341	-19 776	14 755	-309 362	-9 378	31 440	-287 300
Amortissements cumulés	-304 341	-19 776	14 755	-309 362	-9 378	31 440	-287 300
Logiciels	28 521	-19 776	0	8 745	-3 733	0	5 012
Valeur comptable nette	28 521	-19 776	0	8 745	-3 733	0	5 012

Tableau B.4

Autres immobilisations financières	Etat 31.12.2011	Remboursement	Etat 31.12.2012	Remboursement	Etat 31.12.2013
Greenpeace International, prêt pour la construction du Rainbow Warrior III	1 000 000	1 000 000	800 000	-200 000	600 000
Total autres immobilisations financières	1 000 000	1 000 000	800 000	-200 000	600 000

Tableau B.8

Désignation	Etat 31.12.2011	Constitution	Dissolution/ utilisation	Etat 31.12.2012	Constitution	Dissolution/ utilisation	Etat 31.12.2013
Provisions vacances (en CHF)	261 888	37 740	0	299 628	54 318	0	353 946
Provisions heures supplémentaires (en CHF)	0	220 646	0	220 646	0	-42 863	177 783
Total provisions	261 888	258 386	0	520 274	54 318	-42 863	531 729

Rapport annuel multimédia

Le rapport annuel 2013 peut également être consulté sur notre site. Vous trouverez des images, des vidéos et des informations passionnantes sur nos campagnes sous:

www.greenpeace.ch/rapportannuel

Mentions légales

Editeur: Greenpeace Suisse, Badenerstrasse 171, case postale 9320, 8036 Zurich
 Tél. 044 447 41 41, fax 044 447 41 99, www.greenpeace.ch, compte postal 80-6222-8
 Responsables: rédaction Matthias Wyssmann, rédaction photos Hina Strüver
 Maquette: Hubertus Design GmbH
 Impression: Stämpfli Publikationen SA, Berne
 Papier couverture et intérieur: 100% recyclé
 Service aux adhérents: tél. 044 447 41 71, servicesadherents@greenpeace.ch (lu à ve 9h00 à 13h00 et 14h00 à 17h00)
 Service d'informations: tél. 044 447 41 61, infoservice@greenpeace.ch (lu à ve 14h00 à 17h00)

Greenpeace Suisse
Heinrichstr. 147
Case postale
8031 Zürich

Dons

Compte postal: 80-6222-8
En ligne: www.greenpeace.ch/dons
SMS: GP «montant» au 488
p. ex. pour CHF 20.—: «GP 20»

Dès le 1^{er} juillet 2014:
Badenerstrasse 171
Case postale 9320
8036 Zurich