

**GREENPEACE**  
DOSSIER 2010

Greenpeace réduit la consommation de papier

Vous trouverez notre rapport annuel détaillé à l'adresse internet:

**WWW.GREENPEACE.CH/RAPPORT ANNUEL**

Avec des informations de fond et des comptes rendus de nos campagnes ainsi que des photos et des vidéos impressionnantes compatibles pour une lecture commode sur votre ordinateur portable ou votre tablette électronique.

# 2. Points forts

## L'épopée américaine d'un livre suisse

**HISTOIRE.** En 1789, le président Washington avait volé l'ouvrage à une bibliothèque **pp. 18-19**

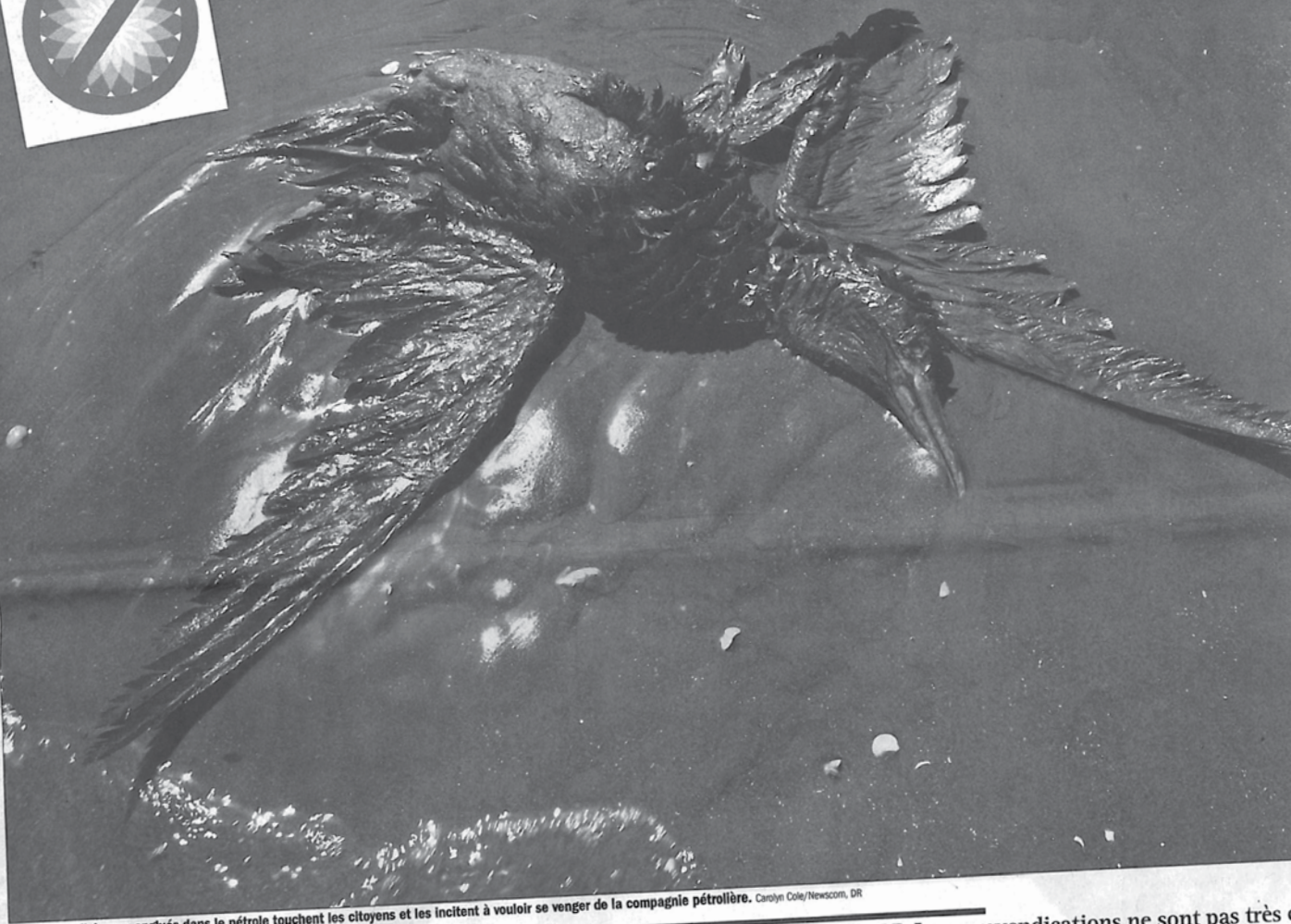
## La maire de toutes les rumeurs

**PORTRAIT.** Sandrine Salerno devient la première dame de la Ville de Genève **p. 21**

**Isabel Rochat: «L'arme ultime, ça reste le policier dans la rue»**  
**pp. 16-17**



**BOYCOTTBP**



Les images d'oiseaux englués dans le pétrole touchent les citoyens et les incitent à vouloir se venger de la compagnie pétrolière. Carolyn Cole/Newscom, DR

**CONTESTATION.** Ulcérés par la fuite massive de pétrole dans le golfe du Mexique et la pollution qui s'en suit, de nombreux internautes et citoyens militent pour un boycott des stations-service

aux couleurs de BP. Leurs revendications ne sont pas très originales, leurs chances de succès réduites. Si tout le monde faisait ça, quelles seraient les conséquences?

Sonia Arnal  
sonia.arnal@edipresse.ch

«**C**onduisons BP à la ruine, que les autres compagnies sachent ce qu'il advient quand on détruit notre monde», écrit Lin. Fatigués de voir le golfe du Mexique et son littoral saccagés par la marée noire, quelque 180 000 citoyens (ils sont 20 000 de plus chaque jour...) ont fait comme elle. Ils se sont réunis sur une page Facebook pour militer. Leur combat? Inciter la planète à observer un boycott de tous les produits BP, de l'essence aux aliments vendus dans les super-

## Boycotter BP est-il une bonne idée?

écologiste, a glissé une invitation à peine voilée à suivre le mouvement: «Les consommateurs et consommatrices devraient envoyer un signal à cette compagnie qui a sciemment adopté des normes de sécurité inférieures, et ce par le biais de leur comportement d'achat.» En clair, évitez de faire le plein chez

membres que compte la page Facebook «Boycott BP» passent par tous les états d'âme. Mais sur le fond, que veulent-ils obtenir? Le genre est en effet basé sur un échange, de type «tu renonces à mettre de l'huile de palme dans tes produits et je les achète à nouveau». Rien de tel ici puisque BP aurait

l'Université de Genève. On en veut à la compagnie, alors on se venge.» Depuis que la fuite est en voie d'être colmatée, les militants disent se battre pour contraindre BP à «nettoyer le désastre» – le boycott serait alors «un moyen de faire pression pour

que cet objectif ne soit pas oublié, et que le gouvernement relâie cette pression auprès de la compagnie», ajoute le chercheur. Reste que «nettoyer», dans un cas comme celui-ci, où les nappes de pétrole s'échouent sur les côtes mais aussi dérivent entre

deux eaux à des variétés, c'est un obstacle pour le projet? «Lorsqu'un boycott, notamment pour aborder la question, précise, c'est tant pour aborder la question, répond Nicolas, parole de Greenpeace, l'ONG a lancé un mouvement pour trouver un no ou a envoyé un message à Londres, et n'est pas la seule à soutenir pas d'un boycott pas la compagnie, a les pires pr c'est arrivé.

Très

## 2010, l'année des catastrophes

En fin d'année, les avis de tous les commentateurs concordent: 2010 avait été une année de catastrophes marquée par des événements plus oppressants les uns que les autres tels qu'inondations, incendies, tremblements de terre et marées noires. Ces événements se sont suivis coup sur coup, faisant des milliers de victimes et laissant derrière eux un environnement dévasté.

Dans la liste des catastrophes environnementales d'origine humaine, la plus grande marée noire de tous les temps figure au premier plan; le 20 avril 2010, la plate-forme pétrolière Deepwater Horizon exploitée en leasing par BP prend feu, provoquant la mort de 11 personnes et l'écoulement dans les eaux du golfe du Mexique - jusqu'au 19 septembre - de 780 millions de litres de pétrole brut à travers le puits de forage défectueux à 1500 m de profondeur. Un volume 20 fois supérieur à ce que le pétrolier Exxon Valdez avait perdu en mer en 1989 lors de son naufrage. Aujourd'hui, les conséquences de cet accident sont encore bien présentes, les résidus de pétrole n'ont toujours pas été absorbés et continuent d'empoisonner toute la faune de la région via la chaîne alimentaire.

Il est difficile d'imaginer quels seront les dommages à long terme de la gigantesque marée noire de l'été dernier pour les côtes de Louisiane et de Floride. Cette catastrophe n'empêche nullement les compagnies pétrolières de poursuivre leurs forages océaniques comme si les événements du 20 avril n'avaient jamais eu lieu et comme s'il n'existait aucune alternative aux énergies fossiles.

Ce cumul de catastrophes est un signe certain qu'il est grand temps d'agir et de mettre fin à la surexploitation sans scrupule des ressources de notre planète. Un fait sur lequel Greenpeace n'a cessé d'attirer l'attention au moyen de ses campagnes sur l'eau comme sur terre. Qu'il s'agisse de dénoncer la destruction des forêts du Congo, d'Amazonie ou d'Indonésie, ou d'exiger des zones protégées pour les océans menacés, ou encore d'empêcher la construction de nouvelles centrales nucléaires et d'encourager en parallèle les énergies renouvelables: l'objectif est toujours le même: préserver notre planète sur-exploitée et menacée afin d'assurer un espace vital aux générations futures!

Durant cette année de catastrophes 2010, nos donatrices et donateurs nous ont transmis la somme record de 26 millions de francs: il apparaît donc clairement que de plus en plus de personnes sont conscientes de la nécessité qu'une organisation écologiste comme Greenpeace soit active sur toute la planète.

L'activité de Greenpeace Suisse repose sur un grand nombre de donatrices et donateurs, ainsi que de bénévoles dans toutes les régions du pays, mais aussi sur une équipe engagée dans les bureaux de Zurich et de Genève. Un grand merci à tout-e-s!



Cécile Bühlmann

Présidente du Conseil de fondation

## Une barre chocolatée encourageante

Pour décrire les campagnes de Greenpeace, on recourt souvent à l'image de la lutte de David contre Goliath. Et, de plus en plus souvent, les commentateurs estiment que Greenpeace elle-même est devenue un nouveau Goliath. Il est vrai - et c'est tant mieux - que la simple mention de notre nom peut déclencher des changements. Mais nous ne sommes de loin pas un Goliath, même si notre influence en faveur d'un environnement sain augmente.

Par exemple en 2010, lorsque Greenpeace a décidé de mettre sous pression Nestlé en raison de son utilisation d'huile de palme non durable. Une barre chocolatée était au coeur de la controverse, mais cela aurait tout aussi bien pu être un muesli ou tout autre produit Nestlé contenant de l'huile de palme - de l'huile de palme provenant d'Indonésie où le fournisseur Sinar Mas et d'autres déboisent une forêt ancienne paradisiaque et détruisent des tourbières pour établir de gigantesques plantations de palmiers à huile. Nous avons choisi la barre chocolatée Kit-Kat parce qu'elle est connue dans le monde entier. Trente bureaux de Greenpeace sur toute la planète ont participé à cette action et ont fait de la campagne Kit-Kat un véritable exemple pour les campagnes Greenpeace; si elles fonctionnent, c'est parce que leur stratégie a été pensée de façon intelligente, qu'elles bénéficient d'un réseau mondial et reçoivent l'appui de bénévoles tout en bénéficiant d'outils de campagne modernes.

Les actions directes, pour lesquelles Greenpeace est réputée depuis ses débuts, ont été un élément essentiel de la campagne. Lors de l'assemblée générale de Nestlé, quatre bénévoles sont descendus en rappel du plafond afin que les plus de 3000 visiteurs et actionnaires puissent lire notre banderole avec le message „Nestlé - Give the Orang-Utans a Break“. Juste avant le début de l'assemblée, trois douzaines d'orangs-outans ont rôdé autour du site afin de rendre les actionnaires attentifs à la disparition de leur espace vital. Greenpeace Grande-Bretagne a diffusé sur l'internet un spot TV où on voit un employé de bureau croquer à pleines dents dans une patte de singe plutôt que dans une barre chocolatée, un spot que les avocats de Nestlé ont vite fait disparaître... pour le voir réapparaître ailleurs sur le net tout aussi rapidement.

La communauté des médias sociaux s'est solidarisée contre Nestlé et a couvert ses sites internet de critiques. La société a reçu plus de 300 000 courriels, le spot a été vu 1,5 million de fois: Nestlé ne pouvait plus que réagir! Les campagnes de Greenpeace ne montrent que rarement un effet direct aussi rapide; Nestlé en a tiré les conséquences après seulement deux mois et a élaboré un plan de mesures crédible pour que la société s'approvisionne intégralement en huile de palme durable d'ici 2015.

Greenpeace est restée un David. La totalité des charges de notre organisation ne correspond qu'à une fraction des dépenses des sociétés auxquelles nous avons affaire. Mais en recourant à des ruses stratégiques, à la coopération internationale, au soutien des médias sociaux, à l'engagement des bénévoles et à la crédibilité de notre marque, nous réussissons régulièrement à faire bouger des Goliaths.

D'ailleurs Mayak nous aidera-t-elle à faire bouger les géants de l'énergie en Suisse? L'automne dernier, Greenpeace Suisse a démontré à quel point l'énergie nucléaire était polluante en confrontant Axpo avec l'origine de ses barres de combustible nucléaire provenant du complexe nucléaire de Mayak près de Tcheliabinsk en Russie.

PUB

→ [www.suisse.20m](http://www.suisse.20m)

## Flash mob surprise contre le nucléaire

ZÜRICH. Une centaine de personnes se sont retrouvées à un arrêt de tram, place Bellevue, hier à 12h15 tapantés. Après un coup de sifflet, elles se sont toutes couchées par terre et sont restées immobiles au sol durant trois minutes. Ces manifestants répondaient à un appel de Greenpeace. L'organisation écologiste a voulu, par ce flash mob, rendre l'opinion publique attentive au fait que

la Suisse est «insuffisamment préparée à un accident nucléaire majeur». L'événement s'est déroulé sans incident. Seuls quelques utilisateurs des transports publics étaient agacés de devoir enjamber les corps des militants afin de poursuivre leur chemin à cette heure d'affluence. -ATS

**Le quai du tram était «encombré» de manifestants.** -KEystone



## issés placés en tête

Jeune fêtard  
retrouvé no

L'homme de 22 ans D

Et ce n'est qu'un exemple parmi d'autres; nous aurions tout aussi bien pu parler des mines d'uranium autour desquelles, pour approvisionner l'énergie nucléaire, soi-disant propre, on transforme toute une région en désert radioactif. Nous sommes outrés et nous avons honte de voir que nos dirigeants politiques et d'entreprises cherchent à présenter la construction d'une nouvelle centrale nucléaire suisse comme une solution responsable et réaliste. Mayak rend amère la douce tentation du lobby nucléaire.

Le succès de Greenpeace avec la barre chocolatée nous encourage et nous donne de l'espoir; l'espoir que la population suisse comprenne la vérité dissimulée par le nucléaire et cesse de lui faire confiance.

Les codirecteurs  
Verena Mühlberger et Markus Allemann

## Bilan 2010

Bilan du 31 décembre 2010 et 2009

Actifs	Annexe	2010 CHF	Part	2009 CHF	Part
Liquidités	2.01	16 024 789	97%	14 298 830	93%
Papiers-valeurs	2.02	15 000	0%	15 000	0%
Créances sur sociétés proches	2.03	32 567	0%	168 265	1%
Créances	2.03	40 442	0%	98 112	1%
Soldes actifs	2.04	203 900	1%	323 668	2%
<b>Actifs circulants</b>		<b>16 316 698</b>	<b>98%</b>	<b>14 903 876</b>	<b>97%</b>
Immobilisations corporelles meubles	2.05	171 382	1%	269 103	2%
Immobilisations financières	2.06	131 167	1%	130 976	1%
Immobilisations immatérielles	2.05	23 854	0%	22 932	0%
<b>Actifs immobilisés</b>		<b>326 403</b>	<b>2%</b>	<b>423 011</b>	<b>3%</b>
<b>Total actifs</b>		<b>16 643 101</b>	<b>100%</b>	<b>15 326 887</b>	<b>100%</b>
<b>Passifs</b>					
Dettes livraisons et prestations	2.07	746 752	4%	876 308	6%
Dettes envers sociétés proches	2.08	1 083 396	7%	10 662	0%
Autres dettes à court terme	2.09	2 935	0%	206 390	1%
Soldes passifs	2.10	847 103	5%	860 829	6%
Réserves	2.11	311 469	2%	298 904	2%
<b>Capital étranger à court terme</b>		<b>2 991 655</b>	<b>18%</b>	<b>2 253 094</b>	<b>15%</b>
Fonds affectés	2.12	63 594	0%	78 228	1%
Capital de la fondation		1 000 000	6%	1 000 000	7%
Fonds libres		10 887 852	65%	10 995 566	72%
Fonds liés		1 700 000	10%	1 000 000	7%
<b>Capital de l'organisation</b>	<b>2.12</b>	<b>13 587 852</b>	<b>82%</b>	<b>12 995 566</b>	<b>85%</b>
<b>Total passifs</b>		<b>16 643 101</b>	<b>100%</b>	<b>15 326 887</b>	<b>100%</b>

Compte d'exploitation du 1er janvier au 31 décembre 2010 et 2009

Revenu	Annexe	2010 CHF	Part	2009 CHF	Part
Dons et contributions	3.01	23 499 985	90%	21 629 384	93%
Dons pour des projets internationaux de Greenpeace	3.02	2 686 415	10%	1 526 225	7%
<b>Total revenu</b>		<b>26 186 400</b>	<b>100%</b>	<b>23 155 609</b>	<b>100%</b>
<b>Charges</b>					
Campagnes nationales	3.03	-10 508 363	-40%	-11 301 034	-49%
Campagnes internationales	3.03	-6 390 379	-24%	-6 047 775	-26%
Utilisation des dons: projets internationaux de Greenpeace	3.02	-2 686 415	-10%	-1 526 225	-7%
Dépenses marketing	3.03	-4 273 911	-16%	-4 891 693	-21%
Frais d'administration	3.03	-1 851 024	-7%	-1 974 387	-9%
<b>Total charges</b>		<b>-25 710 092</b>	<b>-98%</b>	<b>-25 741 114</b>	<b>-111%</b>
<b>Résultat d'exploitation</b>		<b>476 308</b>	<b>2%</b>	<b>-2 585 505</b>	<b>-11%</b>
Revenu financier		60 292	0%	173 484	1%
Dépenses financières		-16 541	-0%	-17 700	-0%
<b>Résultat financier</b>		<b>43 751</b>	<b>0%</b>	<b>155 783</b>	<b>1%</b>
Revenus divers	3.04	57 593	0%	75 646	0%
Revenus de vente d'immobilisations corporelles	3.04	0	0%	450	0%
Dépenses diverses	3.04	0	0%	0	0%
<b>Résultat divers</b>		<b>57 593</b>	<b>0%</b>	<b>76 096</b>	<b>0%</b>
<b>Résultat avant modification fonds affectés</b>		<b>577 652</b>	<b>2%</b>	<b>-2 353 625</b>	<b>-10%</b>
Attribution des fonds affectés		-41 833	-0%	-100 000	-0%
Utilisation des fonds affectés		56 467	0%	21 772	0%
<b>Résultat fonds affectés</b>		<b>14 634</b>	<b>0%</b>	<b>-78 228</b>	<b>0%</b>
<b>Résultat avant modification du capital de l'organisation</b>		<b>592 286</b>	<b>2%</b>	<b>-2 431 853</b>	<b>-10%</b>
Attribution du capital lié		-1 500 000	-6%	-30 000	-0%
Utilisation du capital lié		777 000	3%	1 470 000	6%
Dissolution du capital lié		23 000	0%	134 000	0%
Utilisation/attribution du capital libre		107 714	1%	857 853	4%
<b>Résultat après attributions</b>		<b>0</b>	<b>0%</b>	<b>0</b>	<b>0%</b>

Compte des flux de fonds du 1er janvier au 31 décembre 2010 et 2009

Flux de fonds provenant de l'exploitation	Fonds: liquidités selon annexe 2.01	2010	2009
		CHF	CHF
Résultat avant modification du capital de fonds et de l'organisation		577 652	-2 353 625
Amortissement sur les immobilisations corporelles		168 633	201 622
Modification des réserves		12 565	76 640
Perte de change sur papiers-valeurs		300	490 790
Modifications des cours sur actifs financiers		- 490	- 11 730
Modification créances et paiements anticipés		193 369	102 338
Modification solde actif		119 768	- 40 282
Modification dettes et solde passif		725 996	- 482 124
<b>Total des flux de fonds provenant de l'exploitation</b>		<b>1 797 794</b>	<b>-2 016 372</b>
<b>Flux de fonds provenant d'investissements</b>			
Investissement en immobilisations corporelles		- 42 218	- 135 918
Investissement en actifs immatériels		- 29 617	- 21 107
Investissement en placements financiers		0	- 367
Désinvestissement d'immobilisations corporelles		0	450
<b>Total des flux de fonds provenant d'investissements</b>		<b>- 71 835</b>	<b>- 156 942</b>
<b>Evolution des liquidités</b>		<b>1 725 959</b>	<b>-2 173 314</b>
<b>Preuve de la modification des liquidités</b>			
Etat initial des liquidités au 1.1.		14 298 830	16 472 145
Etat final des liquidités au 31.12.		16 024 789	14 298 830
<b>Augmentation / diminution des liquidités</b>		<b>1 725 959</b>	<b>-2 173 315</b>

Modification des fonds et du capital 2009 et 2010

en CHF											
Désignation	Etat final 31.12.2008	Résultat avant modification du capital de l'org.	Affectation	Utilisation	Dissolution	Etat final 31.12.2009	Résultat avant modification du capital de l'org.	Affectation	Utilisation	Dissolution	Etat final 31.12.2010
<b>Capital de l'organisation</b>											
Capital de la fondation	1 000 000					1 000 000					1 000 000
Capital libre au 1.1.	11 853 419					11 853 419					10 995 566
Affectation / util. du capital libre		- 2 431 853	- 30 000	1 470 000	134 000	- 857 853	592 286	-1 500 000	777 000	23 000	- 107 714
<b>Capital libre au 31.12.</b>						<b>10 995 566</b>					<b>10 887 852</b>
<b>Capital lié</b>											
Fonds projets de développement	424 000		30 000	- 70 000	- 134 000	250 000		0	- 27 000	- 23 000	200 000
Fonds projets de campagne	2 150 000		0	-1 400 000	0	750 000		1 500 000	- 750 000	0	1 500 000
<b>Total du capital lié</b>	<b>2 574 000</b>		<b>30 000</b>	<b>-1 470 000</b>	<b>- 134 000</b>	<b>1 000 000</b>		<b>1 500 000</b>	<b>- 777 000</b>	<b>- 23 000</b>	<b>1 700 000</b>
<b>Total capital de l'organisation</b>	<b>15 427 419</b>					<b>12 995 566</b>					<b>13 587 852</b>
<b>Fonds affectés</b>											
						0					0
Fonds affecté Nucléaire	0		100 000	- 21 772	0	78 228		0	- 21 818	0	56 410
Fonds affecté Renouvelables	0		0	0	0	0		41 833	- 34 649	0	7 184
<b>Total fonds affectés</b>	<b>0</b>		<b>100 000</b>	<b>- 21 772</b>	<b>0</b>	<b>78 228</b>		<b>41 833</b>	<b>- 56 467</b>	<b>0</b>	<b>63 594</b>

## Rapport de l'organe de révision

Les statuts de la fondation Greenpeace Suisse veulent que sa comptabilité soit soumise à une révision externe chaque année. C'est KPMG SA Zurich qui a révisé la comptabilité 2010. Sur sa recommandation, le Conseil de fondation a approuvé le bilan 2010 en date du 15 avril 2011.

Le rapport peut être commandé auprès de:

Greenpeace Suisse, Heinrichstrasse 147, Case postale, 8031 Zurich  
Téléphone 044 447 41 61



# Annexe au bilan 2010

## 1. PRINCIPES DE PRÉSENTATION DES COMPTES

### 1.01 Principes généraux de présentation des comptes

La présentation des comptes est effectuée selon les normes Swiss GAAP FER et correspond à la législation suisse ainsi qu'à l'acte de fondation de Greenpeace Suisse. Le bilan annuel donne une image qui correspond à la réalité (true and fair view) de nos actifs et de l'état de la fortune, des finances et des recettes de Greenpeace Suisse.

1.02 Principes de présentation des comptes Le présent bilan annuel a été entièrement établi selon les normes Swiss GAAP FER.

1.03 Cercle de consolidation Greenpeace Suisse n'a ni filiales ni partenaires institutionnels sur lesquels elle exerce ou pourrait exercer une influence prédominante suite à un contrôle commun et une direction commune.

### 1.04 Organisations proches

Les organisations et institutions suivantes sont considérées comme proches:  
- Greenpeace International, Pays-Bas  
- Tous les bureaux de Greenpeace  
Greenpeace Suisse reverse à Greenpeace International une partie des dons suffisamment importante pour financer les campagnes internationales. Greenpeace Suisse n'exerce cependant aucune influence prédominante sur Greenpeace International. En dehors des contributions comptabilisées, il n'y a pas eu de transactions avec les institutions susmentionnées.

1.05 Principes régissant l'établissement du bilan et les évaluations  
Pour autant qu'aucune mention contraire n'accompagne les différentes positions du bilan énumérées ci-dessous, l'évaluation des positions du bilan est effectuée aux valeurs du marché le jour de la clôture de l'exercice. Les montants de l'actif et du passif libellés en devises étrangères sont convertis en francs suisses au taux de change des devises le jour de la clôture de l'exercice, les opérations en devises étrangères à leur valeur du jour.

## 2. EXPLICATIONS DU BILAN

### 2.01 Liquidités

Cette position comprend l'état de la caisse, l'avoir à la Poste et celui en banque. Ils figurent au bilan à leur valeur nominale.

### 2.02 Papiers-valeurs

Les papiers-valeurs ont été évalués à leur valeur marchande actuelle.

en CHF	31.12.10	31.12.09
Obligations CHF	0	0
Obligations devises étrangères	0	0
Parts à l'étranger	0	0
Parts CHF (fonds)	15 000	15 000
<b>Total</b>	<b>15 000</b>	<b>15 000</b>

### 2.03 Créances sur sociétés proches et tiers

Cette position comprend les avances, les avoirs vis-à-vis des institutions d'assurance sociale, les impôts anticipés récupérables ainsi que les créances valables le jour de la clôture du bilan. L'évaluation a été faite à la valeur nominale, après déduction des rectifications nécessaires.

### 2.04 Soldes actifs

Cette position comprend les actifs résultant du solde matériel et temporel des différentes positions de dépenses et de revenus. L'évaluation se fait à la valeur nominale.

### 2.05 Immobilisations matérielles, meubles et actifs immatériels

Cette position comprend le mobilier, les équipements, le matériel informatique et les logiciels ainsi que les véhicules que Greenpeace Suisse utilise pour fournir ses prestations de service et maintenir son administration. Les immobilisations matérielles figurent au bilan à leur valeur d'acquisition, après déduction des amortissements économiquement justifiés. Les amortissements se font de manière linéaire, en tenant compte de la durée d'utilisation estimée. Pour l'année considérée, la limite d'activation a été relevée de CHF 1000.- à CHF 3000.-. Les petites acquisitions individuelles inférieures à CHF 3000.- ne sont pas portées à l'actif.

La durée d'utilisation estimée s'élève à :

Matériel informatique et logiciels	2 ans
Équipement photographique et vidéo	2 ans
Logiciel de base de données	3 ans
Télécommunication	3 ans
Mobilier et équipements	6 ans
Véhicules	5 ans
Matériel nécessaire aux actions	2 ans

Immobilisations corporelles (CHF)	Etat 31.12.08	Entrées 31.12.09	Sorties 31.12.09	Etat 31.12.10
Matériel informatique, télécommunications	437 805	86 450	-80 686	443 569
Mobilier, équipements	402 437	49 018	0	451 455
Véhicules	74 298	0	0	74 298
Valeur d'acquisition	914 540	135 468	-80 686	969 322
Matériel informatique, télécommunications	-285 017	-117 946	80 686	-322 277
			-90 689	84 386
				-328 580

Mobilier, équipements	-261 122	-42 522	0	-303 644	-49 249	0	-352 893
Véhicules	-74 298	0	0	-74 298	0	0	-74 298
Amortissements cumulés	-620 437	-160 468	80 686	-700 219	-139 939	84 386	-755 772
Matériel informatique, télécommunications	152 788	-31 496	0	121 292	-48 471	0	72 821
Mobilier, équipements	141 315	6 496	0	147 811	-49 249	0	98 562
Véhicules	0	0	0	0	0	0	0
Valeur comptable nette	294 103	-25 000	0	269 103	-97 721	0	171 382
Immaterielles							
Actifs immatériels (en CHF)	31.12.08	Etat Entrées	Sorties	31.12.09	Etat Entrées	Sorties	Etat 31.12.10
Logiciels	336 194	21 107	-45 774	311 527	29 616	-11 071	330 073
Valeur d'acquisition	336 194	21 107	-45 774	311 527	29 616	-11 071	330 073
Logiciels	-293 215	-41 154	45 774	-288 595	-28 694	11 071	-306 219
Amortissements cumulés	-293 215	-41 154	45 774	-288 595	-28 694	11 071	-306 219
Logiciels	42 979	-20 047	0	22 932	922	0	23 854
Valeur comptable nette	42 979	-20 047	0	22 932	922	0	23 854

### 2.06 Immobilisations financières

Pour des raisons stratégiques, Greenpeace Suisse détient diverses actions de sociétés suisses. Elles figurent au bilan à leur valeur d'acquisition, après déduction des amortissements économiquement justifiés. En outre, durant les années 2009 et 2010, nous avons reçu des titres (parts de fonds et produits structurés). Ces titres ne sont actuellement pas négociables et figurent donc au bilan pour CHF 1.-.

### 2.07 Dettes provenant de livraisons et prestations

Cette position comprend les dettes envers des tiers le jour de la clôture de l'exercice. L'évaluation s'effectue à la valeur nominale.

### 2.08 Dettes envers des sociétés proches

Cette position comprend les dettes envers les bureaux Greenpeace nationaux le jour de la clôture de l'exercice. L'évaluation s'effectue à la valeur nominale.

### 2.09 Autres dettes à court terme

Cette position comprend les dettes envers les assurances sociales et les dépôts pour les vestes d'hiver des dialogueurs.

### 2.10 Soldes passifs

Cette position comprend les positions au passif qui résultent de la délimitation matérielle et temporelle des différentes positions de dépenses et de revenus. L'évaluation s'effectue à la valeur nominale.

### 2.11 Réserves

Cette position comprend les réserves créées pour faire face aux dettes existantes ou à celles qui ont une cause économique et pour lesquelles l'existence ou la cause est vraisemblable ou le montant incertain. Le montant des réserves reflète les dépenses futures auxquelles on pouvait s'attendre le jour de la clôture de l'exercice.

Désignation (en CHF)	Etat 31.12.08	Dissolution 31.12.09	Etat 31.12.09	Dissolution 31.12.10
Réserves vacances	222 264	76 640	298 904	12 565
Total réserves	222 264	76 640	298 904	12 565

### 2.12 Fonds affectés et capital de l'organisation

Le capital de l'organisation comprend les fonds que Greenpeace Suisse peut utiliser à des fins fixées par les statuts. Le compte relatant la modification des fonds affectés donne des renseignements détaillés à ce sujet.

## 3. EXPLICATIONS DU COMPTE D'EXPLOITATION

### 3.01 Dons et contributions

Les recettes des dons et contributions se montent à env. CHF 26,2 millions (année précédente: CHF 23,16 millions). C'est le meilleur résultat jamais atteint par Greenpeace Suisse. A première vue, nous pouvons être satisfaits de ce résultat. Un examen plus approfondi nous montre un recul des dons dans certains programmes par rapport à l'an précédent. Cette situation s'explique principalement par la saturation du marché des dons en Suisse.

A fin 2010, Greenpeace Suisse bénéficie du soutien de 168 000 donateurs. Cela correspond à un recul de 3000 personnes par rapport à 2009. Une baisse essentiellement due au marché des dons suisse très disputé. Pendant des années, nous avons accru nos dons - cette tendance à la hausse a malheureusement été ralentie. La recherche électronique de fonds a continué d'augmenter. De cette façon nous mettons à disposition des personnes qui nous soutiennent une possibilité commode de prendre contact avec nous et de nous verser leur don en seulement quelques clics de souris. Les recettes récoltées par ce service ont à nouveau fortement augmenté et, avec CHF 163 000.-, elles dépassent de 55% le montant de l'an passé (CHF 105 000.-).

Notre programme de Dialogue direct a subi une baisse des recettes en Suisse alémanique. Un fait qui n'est pas dû à la performance des dialogueurs, mais à un essai avec des versements mensuels au lieu de versements annuels qui s'est déroulé sur neuf mois. Il a entraîné une baisse des recettes de 20%. Greenpeace Suisse examine régulièrement et avec le plus grand soin

l'efficacité de ses programmes de collecte de fonds. Tout nouveau programme n'est lancé qu'après un examen approfondi et un calcul méticuleux des coûts et des dons. De plus, les programmes actuels sont - autant que possible - optimisés d'année en année.

3.02 Dons pour des projets Greenpeace internationaux  
En 2010, Greenpeace Suisse a enregistré des rentrées pour un montant de CHF 2 686 415.- pour des projets Greenpeace internationaux (année précédente: CHF 1 526 225.-). La répartition en est la suivante:  
- CHF 1 424 994.- à Greenpeace International pour la construction du Rain bow Warrior III (année précédente: CHF 250 000.-)  
- CHF 790 121.- à Greenpeace International sous forme de parrainages pour la flotte (année précédente: CHF 696 995.-)  
- CHF 397 500.- à Greenpeace Brésil pour le travail de campagne en Amazonie (année précédente: CHF 525 850.-)  
- CHF 60 000.- au travail de campagne international de Greenpeace International (année précédente: CHF 53 380.-)  
- CHF 13 800.- à Greenpeace Afrique pour le projet solar-public-viewing dans le cadre de la coupe du monde de football (aucun don l'année précédente)

### 3.03 Dépenses prestations

Dépenses pour les prestations (en CHF)	2010	2009
Dépenses de matériel	-4 963 891	1) -5 644 053
Coûts du personnel	-5 113 645	-5 192 960
Frais de voyage et de représentation	-322 825	1) -335 892
Amortissements	-108 002	-128 129
<b>Total</b>	<b>-10 508 363</b>	<b>-11 301 034</b>

#### Campagnes internationales

Dons pour des projets Greenpeace dans des pays tiers	-411 300	-525 850
Campagnes internationales	-8 665 494	-7 048 150
<b>Total</b>	<b>-9 076 794</b>	<b>-7 574 000</b>

#### Dépenses marketing

Dépenses de matériel	-2 432 943	-3 451 282
Coûts du personnel	-1 705 251	-1 321 029
Frais de voyage et de représentation	-107 982	-93 588
Amortissements	-27 735	-25 794
<b>Total</b>	<b>-4 273 911</b>	<b>-4 891 693</b>

#### Frais administratifs nationaux

Dépenses de matériel	-569 818	1) -580 635
Coûts du personnel	-1 187 562	-1 252 914
Frais de voyage et de représentation	-60 748	1) -93 138
Amortissements	-32 896	-47 700
<b>Total</b>	<b>-1 851 024</b>	<b>-1 974 387</b>

**Total des charges pour les prestations** -25 710 092 -25 714 114

1) Etant donné les circonstances de l'année considérée, certains coûts ont été restructurés par rapport à l'année précédente pour une meilleure comparaison. Les dépenses liées aux projets comprennent tous les frais qui se rapportent aux campagnes et aux relations publiques. Le rapport annuel donne des renseignements détaillés sur les campagnes et projets nationaux et internationaux, ainsi que sur le travail de relations publiques. Ce rapport sert également de rapport de prestations selon Swiss GAAP FER 21. Le rapport annuel peut être téléchargé sur le site internet [www.greenpeace.ch](http://www.greenpeace.ch) ou commandé par téléphone au 044 447 41 41.

## 4. EXPLICATIONS RELATIVES AUX FLUX FINANCIERS

4.01 Flux financiers provenant de l'exploitation  
Les amortissements sur immobilisations matérielles s'élevaient à CHF 168 633.- contre CHF 201 622.- l'année précédente. La modification des réserves correspond à une augmentation du solde de vacances de CHF 12 565.- (année précédente: CHF 76 640.-). La modification sur papiers-valeurs correspond à une correction des parts Mobility de CHF 300.-. La modification de l'an précédent correspond à une vente de titres pour un montant de CHF 490 790.-. La modification au sein de la position créances et paiements anticipés est principalement due à une baisse des créances envers Greenpeace International au jour de la clôture de l'exercice, au remboursement d'un prêt et à une baisse des impôts anticipés récupérables. Les changements au sein des dettes envers des sociétés proches sont liés au fait que les recettes de collecte de fonds pour le projet de construction du Rainbow Warrior III n'avaient pas encore été transférées à Greenpeace International le jour de la clôture. De plus, nous avons reçu fin décembre deux dons pour le projet Amazonie de Greenpeace Brésil qui n'ont été transférés qu'en janvier.

### 4.02 Flux de fonds provenant d'investissements

Les investissements dans les installations informatiques et de télécommunication, le mobilier et les équipements s'élevaient au total à CHF 71 836.- (année précédente CHF 156 942.-).

## 5. EXPLICATIONS CONCERNANT LE COMPTE DE MODIFICATION DU CAPITAL

5.01 Principes régissant le compte de modification du capital Pour la première fois, Greenpeace Suisse dispose de deux fonds alloués par des tiers et liés à des fins spécifiques. Ils apparaissent sous la désignation „fonds affectés”. L'organisation a elle-même partiellement affecté des fonds existants à certaines fins bien définies. Ces derniers apparaissent sous la

désignation „capital lié”.

## 6. AUTRES INDICATIONS

6.01 Dédommagements des conseillers de fondation / salaires annuels des codirecteurs  
La direction de Greenpeace Suisse est assurée par deux personnes. Selon la description de leur poste, 50% de chaque salaire est affecté aux frais des campagnes nationales. Un salaire brut annuel de CHF 140 000.- resp. CHF 107 000.- a été versé aux codirecteurs (année précédente: CHF 150 000.- resp. CHF 133 000.-). Les différences annuelles sont essentiellement dues à des taux d'occupation différents et à une vacance de trois mois en raison d'un nouvel engagement. Les dédommagements des sept membres du Conseil de fondation se sont élevés en tout à CHF 37 000.- (année précédente: CHF 35 000.-), dont CHF 21 000.- pour la présidente du Conseil de fondation (année précédente: CHF 19 000.-). Mentionnons en outre qu'un siège au Conseil de fondation est resté vacant toute l'année et que deux membres du Conseil de fondation ont renoncé à leur dédommagement.

### 6.02 Obligations en matière de prévoyance professionnelle

Au cours de l'exercice, Greenpeace a versé pour CHF 403 192.- de cotisations d'employeur à l'institution de prévoyance professionnelle (année précédente: CHF 394 899.-). La caisse de pension a présenté pour l'exercice 2009 un degré de couverture de 103,6%. Fin 2010, le degré de couverture a été provisoirement estimé à 104,0%. Le jour de la clôture de l'exercice, les dettes envers l'institution de prévoyance professionnelle s'élevaient à CHF 135.- (année précédente: CHF 205 290.-). Pour Greenpeace Suisse, la prévoyance professionnelle ne représente pas un avantage économique. Il n'existe aucun élément connu signifiant un risque économique pour Greenpeace Suisse.

### 6.03 Prestations non rémunérées

686 personnes ayant travaillé à titre honorifique ou bénévole ont fourni au total 24 918 heures de travail non rémunérées à Greenpeace Suisse. L'an précédent, 573 personnes travaillant à titre honorifique ou bénévole ont fourni 30 719 heures de travail. Durant l'exercice 2010, plusieurs entreprises médiatiques nous ont de plus accordé des prestations à titre gracieux sous forme d'annonces et de temps d'antenne pour l'équivalent de CHF 4,69 millions (année précédente: CHF 4,71 millions).

### 6.04 Transactions avec des personnes proches

En 2010, Greenpeace Suisse a transféré la somme de CHF 8,67 millions pour le financement de campagnes internationales de Greenpeace (année précédente: CHF 7,05 millions) et CHF 0,41 million pour le financement de projets de Greenpeace en faveur de pays tiers (année précédente: CHF 0,53 million).

### 6.05 Dettes éventuelles

Dans le cadre de la gestion des risques, le potentiel de risque de tous les contrats de collaboration et de coopération a été étudié. Pour les dettes éventuelles, il existe deux garanties bancaires, qui s'élevaient au total à CHF 130 000.- (aucun changement par rapport à l'an précédent). Greenpeace Suisse participe par ailleurs aux sociétés simples suivantes en tant que sociétaire ayant une responsabilité solidaire et illimitée:  
- Alliance pour l'environnement, pour un montant de CHF 130 000.-  
- Alliance sur le climat, pour un montant de CHF 15 000.-

### 6.06 Valeur d'assurance incendie

La valeur d'assurance incendie de l'actif immobilisé se monte à CHF 1 665 000.- sans l'informatique, plus CHF 500 000.- pour l'informatique et CHF 50 000.- pour des supports de données numériques (sans changement par rapport à l'année précédente).

### 6.07 Evaluation des risques

Durant l'exercice, aucun risque n'a été identifié qui pourrait affecter de manière permanente ou significative le patrimoine, la situation financière ou les résultats de l'organisation.

6.08 Evénements survenus après la date de clôture de l'exercice A notre connaissance, aucun événement important susceptible d'influencer le compte d'exploitation 2010 n'est survenu après la date de clôture de l'exercice. Le rapport annuel 2010 a été validé par le Conseil de fondation lors de sa séance du 15 avril 2011.

# «J'ai passé 40 minutes sur la tête de Peter Brabeck»

**ACROBATIE.** Quatre militants de Greenpeace ont fait irruption par le toit, jeudi, à l'assemblée générale de Nestlé. Ils protestaient contre la déforestation en Indonésie. L'un d'eux raconte ce coup d'éclat de l'intérieur

Alexandre Haedertli  
alexandre.haedertli@edipresse.ch

Comment a-t-il réussi à ridiculiser la centaine de Securitas mandatés par Nestlé pour assurer le bon déroulement de l'assemblée? Dormait-il depuis plusieurs nuits sur le toit du Palais de Beaulieu, à Lausanne, comme le laissent penser les nattes de camping et les journaux trouvés sur place? Avec quels outils est-il parvenu à découper le plafond du bâtiment? Marc\* ne peut pas

♦ «Nous sommes des grimpeurs professionnels, spécialisés dans les travaux acrobatiques en milieu urbain»

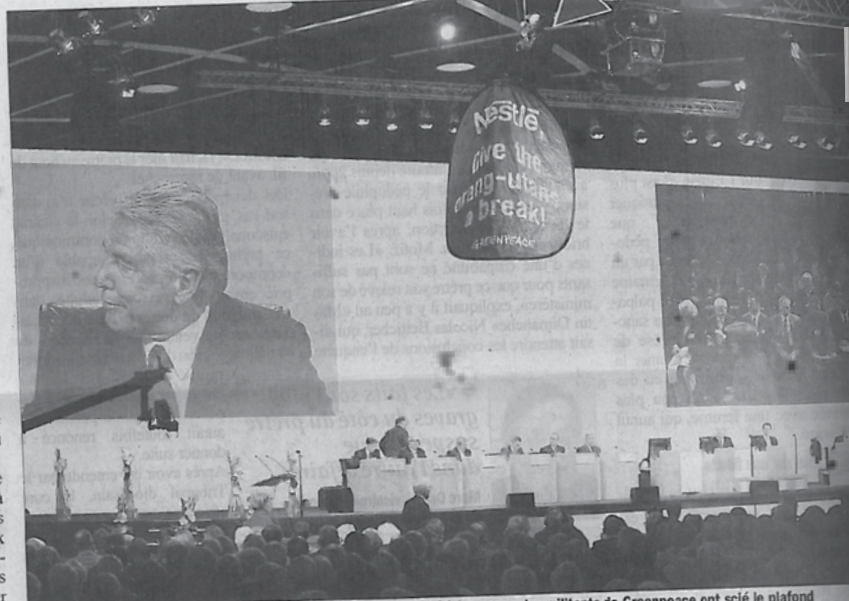
Marc\*, 42 ans, militant de Greenpeace

tout raconter. «Je ne peux pas vous en dire plus que ce que j'ai dit à la police, sinon je risque d'avoir des ennuis...»

Il vient tout juste d'être libéré, comme ses trois compères, après vingt-quatre heures de détention. Les quatre militants de Greenpeace tiennent à garder leur anonymat après l'opération coup-de-poing réalisée la veille.

Une opération grâce à laquelle ils ont réussi à attirer l'attention des actionnaires de Nestlé et celle des médias sur le problème de la déforestation en Indonésie en raison de la production intensive d'huile de palme (lire notre édition du 11 avril). Pour y parvenir, ils ont utilisé la méthode Greenpeace: une action spectaculaire et non violente qui marque les esprits.

Jeudi, peu après 14 h 30, alors que l'assemblée générale de Nestlé vient à peine de débiter, les quatre militants perforent en deux endroits le faux plafond en bois de la salle. Deux d'entre eux descendent ensuite quelques mètres en rappel avant de déployer leur banderole. Suspendu à 12 mètres au-dessus des dirigeants de Nestlé et des 2640 actionnaires. Du jamais-vu en Suisse. «J'ai passé quarante minu-



Quelques minutes après le début de l'assemblée générale de Nestlé à Lausanne, les militants de Greenpeace ont scié le plafond et sont descendus en rappel. Ils sont ensuite restés suspendus à 12 mètres du sol pendant que les discours continuaient. Laurent Gillieron

## Usage des fonds chez Greenpeace

### Chaque franc est valorisé

L'engagement pour un environnement intact est plus important que jamais - les recettes records de l'an 2010 en témoignent. Greenpeace a reçu CHF 26,2 millions, y compris les contributions aux projets internationaux. Cette preuve de confiance extraordinaire nous confirme également que nous sommes sur la bonne voie.

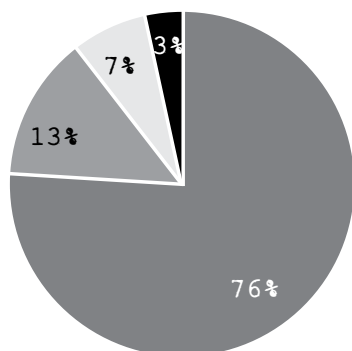
Les CHF 26,2 millions reçus proviennent d'environ 168 000 personnes, ce qui correspond à un recul de 3000 personnes. Pour une année record, ce recul peut sembler étonnant, mais il n'est pas surprenant: après des années de croissance, il devient de plus en plus difficile de se démarquer sur le marché suisse des dons.

Ces recettes exceptionnellement élevées nous confirment dans notre engagement et nous remercions de tout coeur l'ensemble de nos donatrices et donateurs pour la confiance qu'ils nous témoignent.

Marc Birbaum

Responsable communication et collecte de fonds

**Charges: Greenpeace a affecté les fonds reçus aux domaines suivants:**

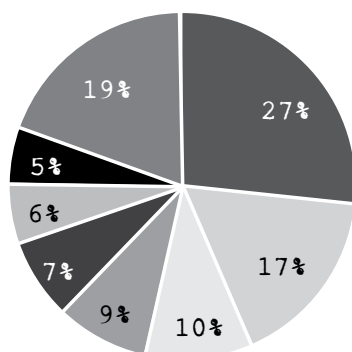


76%	Campagnes	19.59
13%	Collecte de fonds	3.40
7%	Gestion des membres et base de données	1.85
3%	Administration / direction	0.87
0%	Charges financières et autres	0.02
100%	Total en millions CHF	25.73

Au 31.12.2010, Greenpeace Suisse occupait 70 employés fixes pour l'équivalent de 53 postes à plein temps. Greenpeace a en outre pu compter sur le soutien d'employés temporaires, liés à des projets ou rémunérés à l'heure. Les frais de personnel se sont élevés à CHF 8 006 458.-.

Il n'y a pas eu de compensation du renchérissement et d'augmentation réelle des salaires, en revanche un supplément mensuel de CHF 50.- a été octroyé. La rétribution des membres du Conseil de fondation s'est élevée au total à CHF 37 000.-, dont CHF 21 000.- pour la présidente. Le salaire brut annuel, treizième salaire compris, de la direction se montait à CHF 247 000.- (pour un équivalent de postes de 160%). L'ensemble des charges administratives représente 23% des dépenses. Rappelons que Greenpeace n'accepte pas de dons provenant d'entreprises ou de l'Etat, à la différence de beaucoup d'autres organisations, et dépend donc totalement des dons individuels.

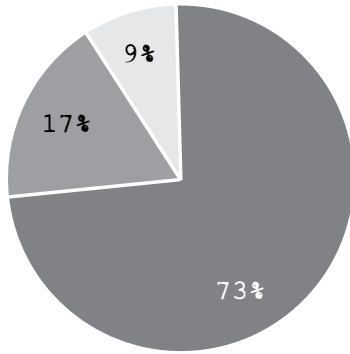
**Recettes internationales: les pays suivants ont financé des campagnes internationales:**



27%	Allemagne	14.9
17%	Pays-Bas	9.2
10%	Suisse	5.8
9%	Grande-Bretagne	4.8
7%	Etats-Unis	4.1
6%	Australie	3.1
5%	Nordic	3.0
19%	Autres pays	10.8
100%	Total en millions EUR	55.7

En 2010, Greenpeace Suisse a largement contribué au financement des campagnes internationales (EUR 5,8 millions). En augmentant ses contributions à Greenpeace International de près de 20%, la Suisse a financé des projets dans des pays où la population est trop pauvre pour faire des dons. Ces chiffres n'ont pas encore été validés par l'organe de révision de Greenpeace International.

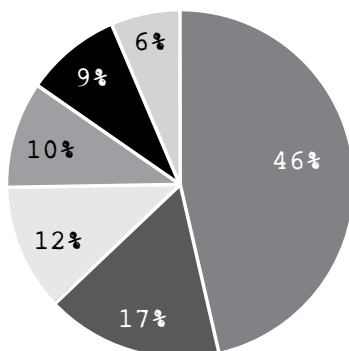
**Rentrées: les recettes de Greenpeace Suisse sont réparties de la manière suivante:**



<b>73%</b>	<b>Dons</b>	<b>19.30</b>
<b>17%</b>	<b>Legs</b>	<b>4.59</b>
<b>9%</b>	<b>Dons importants</b>	<b>2.30</b>
<b>0%</b>	<b>Revenus financiers et autres</b>	<b>0.11</b>
<b>100%</b>	<b>Total en millions CHF</b>	<b>26.30</b>

Le travail environnemental de Greenpeace est exclusivement financé par des dons de particuliers, d'associations et de fondations. En 2010, près de 52% des donateurs se sont acquittés de leur cotisation par recouvrement direct. Ce mode de paiement nous permet de planifier notre travail sur le long terme et nous donne l'indépendance dont nous avons absolument besoin. Greenpeace n'accepte aucun don de la part de sociétés de capitaux, de partis politiques, de pouvoirs publics ou d'organisations internationales. Comme en 2009, des collaborateurs spécifiquement engagés à cet effet ont aussi en 2010 nouvellement abordé les citoyens dans la rue. Nous avons pu gagner plusieurs milliers de nouveaux adhérents par ce biais. Les recettes issues des legs gagnent en importance. 75% des legs proviennent d'adhérents de longue date qui soutiennent Greenpeace de leur vivant et au-delà.

**Campagnes: les moyens financiers ont été utilisés pour les campagnes suivantes:**



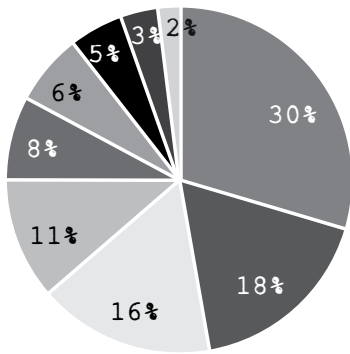
<b>46%</b>	<b>Campagnes internationales **</b>	<b>9.08</b>
<b>17%</b>	<b>Campagne nationale Climate &amp; Energy</b>	<b>3.27</b>
<b>12%</b>	<b>Communication sur les campagnes</b>	<b>2.30</b>
<b>10%</b>	<b>Campagne nationale Biodiversity &amp; Toxics</b>	<b>1.98</b>
<b>9%</b>	<b>Education à l'environnement *</b>	<b>1.70</b>
<b>6%</b>	<b>Relations publiques, photos, vidéos</b>	<b>1.27</b>
<b>100%</b>	<b>Total en millions CHF</b>	<b>19.60</b>

\* groupes régionaux et Service Division compris

\*\* dons retransmis compris

54% des moyens financiers ont été affectés aux campagnes nationales et 46% aux campagnes internationales. Les campagnes nationales ont principalement porté sur le climat et les énergies renouvelables se concentrant pour un avenir énergétique propre, durable et sans risques. La campagne forêts a encouragé l'important aspect d'un travail de campagne intégré dans le domaine du climat. 9% des recettes ont été affectées au travail avec les bénévoles et à l'éducation à l'environnement.

## Travail des bénévoles par groupes d'appartenances en heures :

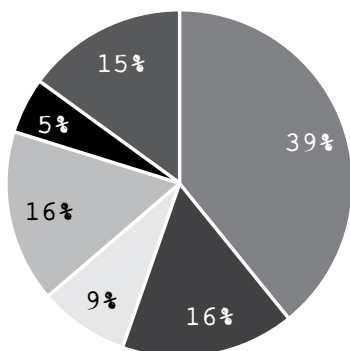


30%	Groupes volontaires / régionaux	7 401
18%	Cours (groupes régionaux / actions)	4 367
16%	SolaireJeunesse / SolarGeneration	4 050
11%	Activistes	2 841
8%	Visites d'écoles	2 000
6%	Greenteams / forêts tropicales	1 600
5%	Groupes spécialisés*	1 293
3%	Actions individuelles	866
2%	Youth Support Center	500
100%	Total	24 918

\* NWA Berne, Workshop Festival, TB3

En 2010, le nombre de bénévoles et de volontaires a légèrement augmenté par rapport à l'an dernier: 686 personnes ont fourni 24 918 heures de travail bénévole pour Greenpeace Suisse. Soit environ 36 heures par personne et par an. En considérant un salaire horaire moyen de CHF 40.-, ce travail équivaldrait à env. CHF 996 720.-.

## Charges internationales: Greenpeace International a affecté les contributions des pays aux domaines suivants:



39%	Campagnes internationales	20.8
16%	Flotte et actions	8.6
9%	Médias et communication	4.6
16%	Soutien des projets des bureaux nationaux	8.4
5%	Collecte de fonds	2.8
15%	Administration	7.9
0%	Charges financières et pertes sur les taux de change	0.0
100%	Total en millions EUR	53.1

Les données de ce diagramme concernent 2009, celles de 2010 n'étant pas disponibles au moment de la publication du présent rapport. Le rapport annuel de Greenpeace International paraît en juillet 2011 et peut être commandé auprès de Greenpeace Suisse au courriel [infoservice@greenpeace.ch](mailto:infoservice@greenpeace.ch).

## Ecologie et durabilité

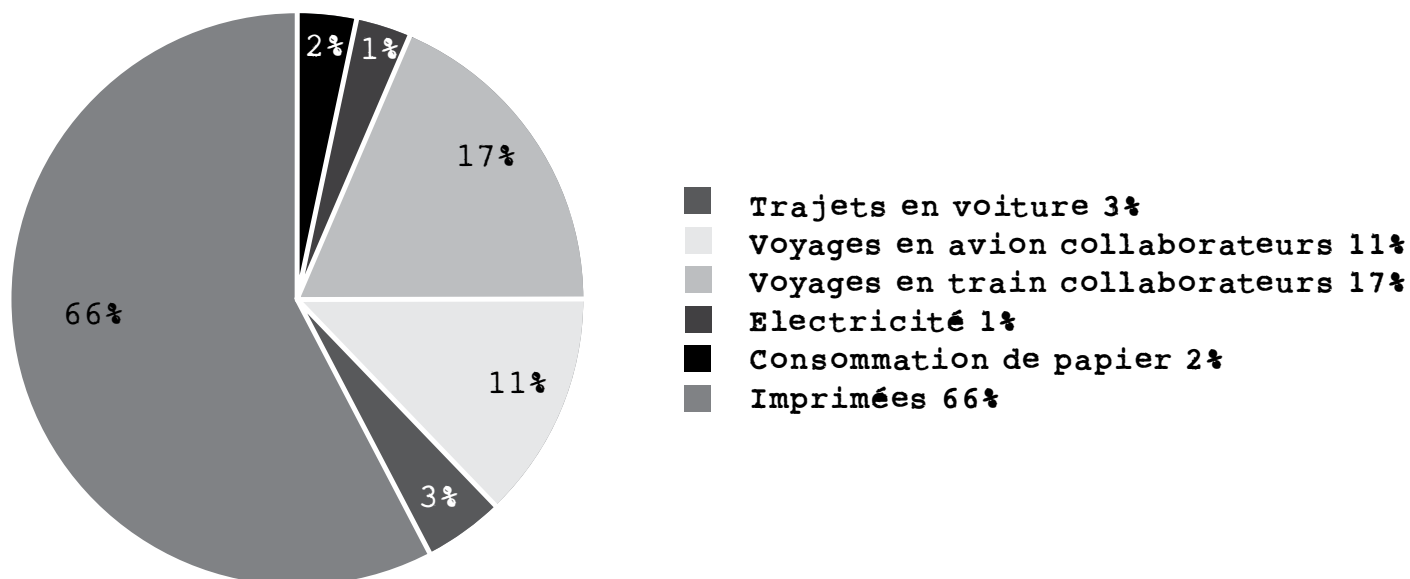
### Réduction des émissions de CO2

Pour la deuxième fois, tous les bureaux de Greenpeace ont publié leurs émissions de CO2. Une feuille de calcul mise à disposition par Greenpeace International a permis de chiffrer la consommation d'énergie au bureau, les déplacements des collaborateurs et la consommation de papier (en interne et pour les imprimés) et de les convertir en tonnes d'émissions de CO2 au moyen de coefficients standards.

Pour 2010, Greenpeace Suisse a émis environ 184 tonnes de CO2 réparties comme suit:

Chiffres	2010	2009
Trajets en voiture	5,03 t	3,97 t
Electricité	1,89 t	1,60 t
Voyages en avion collaborateurs	20,37 t	43,74 t
Voyages en train collaborateurs	30,80 t	25,95 t
Consommation de papier	2,68 t	3,71 t
Imprimés	123,07 t	186,15 t
<b>Total</b>	<b>183,96 t</b>	<b>265,81 t</b>

Durant 2010, nous avons à nouveau pu réduire les émissions de CO2 (moins 30% par rapport à 2009): la baisse de nos trajets en avion de moitié étant la plus importante, surtout parce que nos principales réunions se déroulaient en Europe. Les imprimés ont permis la deuxième grande baisse: nous avons nettement moins imprimé et envoyé de matériel d'information. Ces dernières années, Greenpeace Suisse a beaucoup entrepris et investi pour économiser de l'énergie et recourir aux énergies renouvelables.



La principale mesure a été le remplacement du chauffage au mazout par un chauffage à pellets au bureau principal à Zurich, ce que notre bailleur a été d'accord de faire en 2007. Ce changement nous permet de réduire nos émissions de CO2 de plus de 30 tonnes par année. D'autres améliorations environnementales: isolation du bâtiment, modernisation de l'éclairage (davantage de lumière pour moins de consommation), recours à du courant vert, l'extinction des appareils électroniques plutôt que le mode veille (ordinateurs, imprimantes) et l'utilisation systématique de papier recyclé.

#### Compensation CO2

Notre principal objectif est de poursuivre la réduction de nos émissions annuelles de CO2. Greenpeace International élabore une stratégie de réduction pour l'ensemble des bureaux Greenpeace. Dans les conditions actuelles, il nous est malheureusement impossible de travailler sans aucune émission de CO2. Par conséquent, nous avons décidé de compenser nos émissions de CO2 via l'achat de certificats CDM Gold (Clean Development Mechanism) auprès de la société South Pole, et ce, avec une valeur de compensation doublée. Concrètement, Greenpeace Suisse achète des certificats provenant d'un projet de parc éolien sur Taiwan. Nous sommes toutefois bien conscients que la compensation de CO2 ne résout pas le problème du climat sur la durée.

#### Autres mesures envisagées pour la réduction des émissions de CO2

Pour réduire d'avantage nos émissions de CO2 durant les années 2011 et 2012, nous avons pris - et partiellement mis en oeuvre - les mesures suivantes:

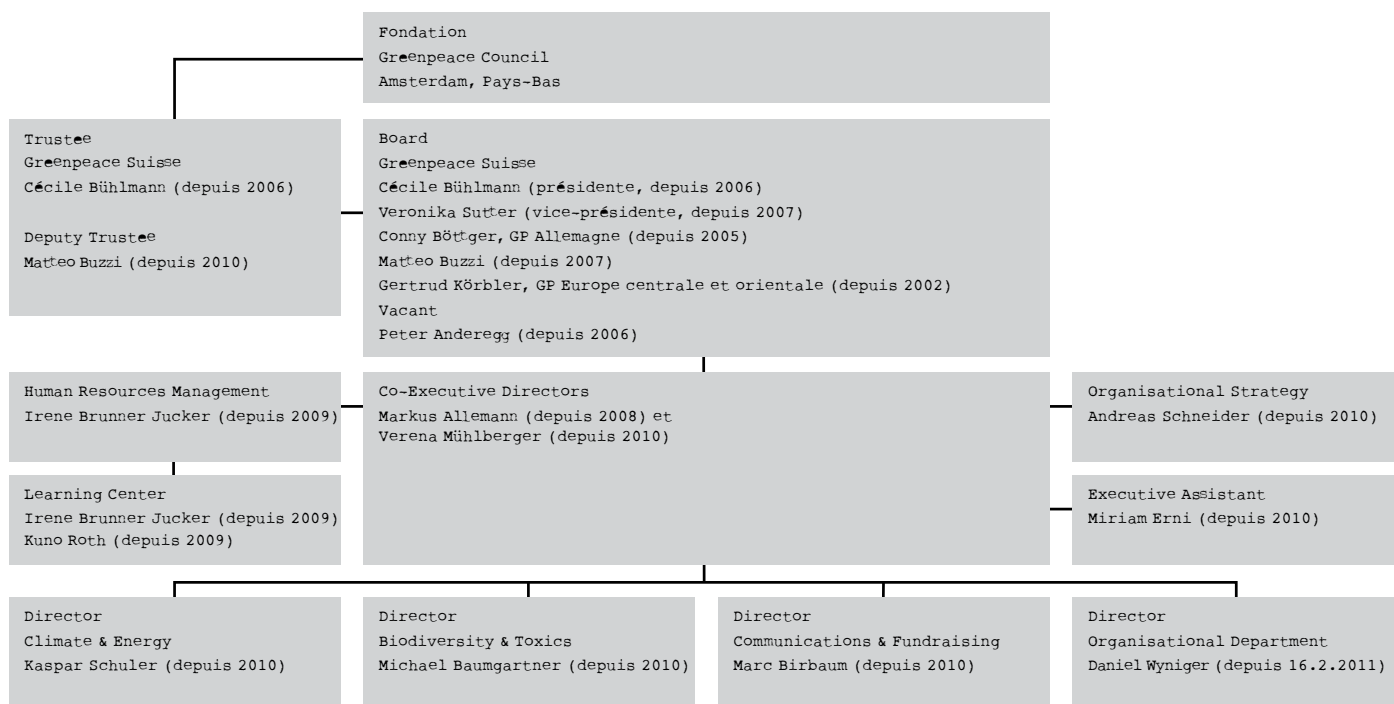
- Depuis le début de l'année, Greenpeace Suisse est équipée d'un système de visioconférence qui nous permet d'échanger directement avec de nombreux autres bureaux Greenpeace. Nous réduisons ainsi sensiblement le nombre de trajets en avion pour les réunions internationales.
- Durant 2011, nous réduirons encore le volume d'imprimés. La communication avec nos adhérents doit en particulier de plus en plus se faire par voie électronique. Le rapport annuel multimédia en est déjà un exemple.

#### Pas à pas vers une gestion de la durabilité

Depuis bientôt deux ans, Greenpeace Suisse participe en tant que partenaire à un projet de recherche de la haute école spécialisée Nord-Ouest de la Suisse visant à élaborer un système de gestion durable pour les organisations à but non lucratif. Alors que dans le secteur privé de plus en plus d'entreprises présentent des rapports de durabilité sophistiqués et partiellement significatifs, il n'existe pas encore de normes communes pour le secteur des ONG suisses - alors que ces dernières travaillent certainement de manière bien moins polluante que la plupart des entreprises privées. L'objectif du projet est de mettre au point un rapport de durabilité conformément aux normes GRI (Global Reporting Initiative) internationales et la mise en oeuvre d'un système de gestion correspondant à partir de 2011. En d'autres termes, nous disposerons à partir de la clôture de l'exercice 2011 d'un rapport systématique sur l'impact écologique, social et économique des activités de Greenpeace Suisse.



## Organigramme



Greenpeace Suisse est une fondation d'intérêt public selon l'art. 80 ss CC. Le Conseil de fondation est son organe suprême. Il est composé de sept personnes, se réunit quatre fois par an et contrôle, entre autres, la direction. Les stratégies des campagnes nationales sont élaborées par un groupe de collaborateurs et l'équipe de direction, discutées avec le Conseil de fondation et approuvées par ce dernier. Afin de garantir l'indépendance de Greenpeace à l'égard des partis politiques, les membres du Conseil de fondation et les employés ne peuvent pas occuper de fonction élective, qu'elle soit législative, exécutive ou judiciaire.

Nos conditions sont tout aussi strictes pour l'acceptation de dons. De par ses statuts, la Fondation Greenpeace Suisse a pour vocation d'assurer le bien-être de la collectivité en promouvant la défense de la nature, de l'environnement et des animaux. Elle coordonne - en plus de ses propres campagnes - les activités de la Fondation Greenpeace International en Suisse et peut effectuer des versements au profit d'organismes d'utilité publique non imposables en Suisse et à l'étranger. Nul ne peut exiger des prestations de la part de la Fondation.

## Impressum

**Editeur:** Greenpeace Suisse, Heinrichstrasse 147, Case postale, 8031 Zurich  
Téléphone 044 447 41 41, Fax 044 447 41 99, [www.greenpeace.ch](http://www.greenpeace.ch),  
Compte postal 80-6222-8

**Responsables:** Rédaction Tanja Keller, rédaction photos Jonas Schneu

**Idee & graphisme:** Rebel Communication, Zurich, [www.rebelcom.ch](http://www.rebelcom.ch)

**Service aux adhérents:** (LU - VE, 9h - 13h et 14h - 17h), Tél. 044 447 41 71,  
[serviceadherents@greenpeace.ch](mailto:serviceadherents@greenpeace.ch)

**Infoservice:** (LU - VE, 14h - 17h), Tél. 044 447 41 61, [infoservice@greenpeace.ch](mailto:infoservice@greenpeace.ch)