

# GREENPEACE



## Rapport annuel 2019

Sommaire	
<b>Introduction</b>	<b>3</b>
Éditorial de la présidente	
Rapport de prestations de la directrice	
<b>Organisation</b>	<b>6</b>
L'équipe de Greenpeace Suisse	
Greenpeace Suisse	
Organigramme	
<b>Points forts des campagnes</b>	<b>10</b>
<b>Greenpeace International</b>	<b>12</b>
<b>Finances</b>	<b>14</b>
Évolution des dons	
Travail des bénévoles	
Recettes Suisse	
Dépenses Suisse	
Recettes internationales	
Dépenses internationales	
<b>Fondations</b>	<b>20</b>
<b>Legs et héritages</b>	<b>21</b>
<b>Rapport de durabilité</b>	<b>22</b>
<b>Bilan annuel</b>	<b>24</b>
Bilan	
Compte d'exploitation	
Compte des flux de trésorerie	
Modification des fonds et du capital	
Annexe au bilan annuel	
Rapport de révision	
<b>Greenpeace Photo Award</b>	<b>42</b>
<b>Dons/Mentions légales</b>	<b>43</b>

# Nous prenons soin de la Terre – grâce à vous

## Éditorial de la présidente

Prenez n'importe quel jour de l'année dernière. Vous trouverez systématiquement des articles sur le climat dans les médias suisses. Et alors que, chargée de rédiger l'éditorial du rapport annuel 2019, j'étais face à l'écran blanc de mon ordinateur portable, je me suis dit: encore le climat? J'en ai déjà parlé dans le dernier rapport annuel...

Le climat! Ce sujet sera encore d'actualité quand vous et moi, chères lectrices, chers lecteurs, nous ne serons plus là. Je préférerais dire «malheureusement», car je souhaite vraiment à nos descendants autre chose qu'une crise climatique. Mais je me permets aussi de dire «heureusement». Car, heureusement, le sujet ne disparaîtra pas! Grâce à son omniprésence, il fait pression sur tous ceux qui ont le pouvoir de fixer un nouveau cap. Chacun de nous peut réduire ses émissions de CO<sub>2</sub> dans tous les domaines de sa vie. C'est un impératif, et je remercie tous ceux qui y réfléchissent et qui agissent en conséquence. Mais il est tout aussi nécessaire que certains continuent de faire pression sur les grands groupes, les banques et le monde politique, continuent de pointer du doigt les agissements délégués qui prévalent encore, mais aussi

proposent des solutions pour améliorer les choses – pour le climat, et donc pour nous tous.

Les hommes et les femmes qui se mobilisent dans la rue, encore et encore, font preuve d'une formidable persévérance. Mais il faut aussi énormément de rigueur à ceux qui mènent des recherches scientifiques pour pointer les problèmes et proposer des solutions. Ces personnes se mobilisent sans relâche pour un présent et un avenir écologiques, sociaux et justes.

J'adresse mes remerciements à tous les collaborateurs et collaboratrices de Greenpeace Suisse pour leur engagement. Un grand merci à vous aussi, chères lectrices, chers lecteurs. Nous avons besoin de votre soutien pour pouvoir prendre soin de la Terre – de plus en plus.



Susanne Hochuli  
Présidente du Conseil de fondation  
Greenpeace Suisse



Susanne Hochuli  
Présidente du Conseil de fondation  
Greenpeace Suisse



Iris Menn  
Directrice  
Greenpeace Suisse

# Le monde se lève

## Rapport de prestations de la directrice

15 mars 2019: avec des dizaines de milliers de personnes armées de parapluies multicolores, je défile dans Zurich en bravant la pluie et en scandant: «Climate justice – now!» 28 septembre 2019: avec cent mille jeunes et moins jeunes partageant les mêmes idées, j'occupe la Place fédérale de Berne sous le chaud soleil automnal – notre revendication n'a pas changé. Deux images dans ma mémoire, deux émotions dans mon cœur – parmi beaucoup d'autres qui nous ont tous accompagnés l'an dernier: la jeunesse se lève pour l'avenir de notre planète et toutes les générations lui emboîtent le pas.

Le monde politique est aux manettes pour une protection accrue du climat. Concrètement, il a décidé la révision de la Loi sur le CO<sub>2</sub> ainsi que des réglementations contraignantes à partir de 2030. Avec le dépôt de l'initiative pour les glaciers, soutenue par Greenpeace, un pas important a été fait. Mais, dans le même temps, le projet de révision de la Loi sur le CO<sub>2</sub> est décevant, car il ne propose qu'une amélioration de faible ampleur, largement insuffisante.

En 2019, Greenpeace n'a pas hésité à dénoncer nominativement les responsables de la crise climatique – au premier rang desquels figure la place financière suisse. En investissant des capitaux dans les énergies fossiles à l'échelle mondiale, elle génère chaque année des émissions de CO<sub>2</sub> 20 fois supérieures à celles de l'ensemble des ménages et des entreprises suisses. Jusqu'ici, Credit Suisse et UBS ne prennent pas leurs responsabilités pour la protection du climat.

En juillet, des militants Greenpeace et des activistes pour le climat l'ont clairement signifié aux deux banques, devant leurs sièges sociaux.

Le message des militants Greenpeace qui, en avril, ont rapporté des déchets plastiques du monde entier à leur principale source, à Vevey, était tout aussi clair: «Nestlé, stop single use!» Un audit de marques, réalisé par Greenpeace avec plus de 1400 organisations dans 84 pays en nettoyant des plages, des berges de lac et des parcs, a identifié la multinationale comme étant l'un des tout premiers pollueurs. Mais au lieu de prendre des mesures efficaces, Nestlé mise jusqu'à sur des fausses solutions.

En Suisse, nos villes pourraient également soutenir la protection du climat et de la biodiversité en édictant des directives en matière d'alimentation. Très concrètement, il s'agirait de réduire nettement les aliments d'origine animale, de promouvoir les produits de saison et biologiques, et de diminuer les déchets alimentaires. Greenpeace a donc analysé les directives des plus grandes villes de Suisse en matière d'alimentation et est parvenue à un résultat sans équivoque: l'intégration de l'alimentation dans les stratégies de développement durable progresse bien trop lentement.

Nous resterons donc sur la brèche en 2020 pour contribuer à verdier et pacifier le monde. L'an prochain aussi, soyez à nos côtés!



Iris Menn  
Directrice, Greenpeace Suisse

# L'équipe de Greenpeace Suisse

En 2019, plus de 70 collaborateurs et de nombreux bénévoles se sont engagés auprès de Greenpeace Suisse pour un avenir écologique et pacifique. Qui sont ces hommes et ces femmes? Quelques membres de l'équipe nous révèlent pourquoi ils s'engagent auprès de notre organisation.

Découvrez  
d'autres  
portraits sur  
[greenpeace.ch/fr/  
a-notre-sujet](https://greenpeace.ch/fr/a-notre-sujet)



«Je m'engage à titre  
bénévole parce que je  
veux passer de la  
parole aux actes et défendre  
mes valeurs. Au sein  
de Greenpeace, je peux en  
outre me faire  
entendre et être visible,  
et ce, partout dans le  
monde.»

Jérôme Tschudi, bénévole auprès  
de Greenpeace Suisse





«Pour moi, s'engager auprès de Greenpeace est synonyme de communauté. Pour un grand barbecue végétarien que notre groupe régional avait co-organisé durant l'été, nous avons appris ensemble à préparer des escalopes de soja végétariennes. Nous y avons pris beaucoup de plaisir et les escalopes étaient délicieuses!»

Lara Stettler, bénévole auprès de Greenpeace Suisse



«Je suis fier de contribuer à un monde meilleur au sein de Greenpeace. Je serai bientôt papa et je veux donc tout faire pour que mon enfant grandisse sur une planète où l'être humain et la nature forment une unité.»

Claudio Kohler, bénévole auprès de Greenpeace Suisse



«Pour moi, m'engager auprès de Greenpeace, c'est accomplir mon devoir de Terrienne vis-à-vis de notre planète. On passe aussi beaucoup de temps avec des personnes qui partagent nos idées et qui deviennent de très bons amis du jour au lendemain.»

Maria Borodiy, bénévole auprès de Greenpeace Suisse

# Greenpeace Suisse

De par ses statuts, la Fondation Greenpeace Suisse a pour vocation d'assurer le bien-être de la collectivité en promouvant la défense de la nature, de l'environnement et de la faune. Greenpeace Suisse s'engage pour la protection de l'environnement dans le cadre des points forts de campagne définis par les bureaux de Greenpeace du monde entier. Greenpeace Suisse porte les problèmes écologiques à la connaissance du public par la confrontation non violente et témoigne pacifiquement des destructions environnementales.

Greenpeace Suisse peut effectuer des versements au profit d'organismes d'utilité publique non imposables en Suisse et à l'étranger. Toutefois, nul ne peut exiger des prestations de la part de

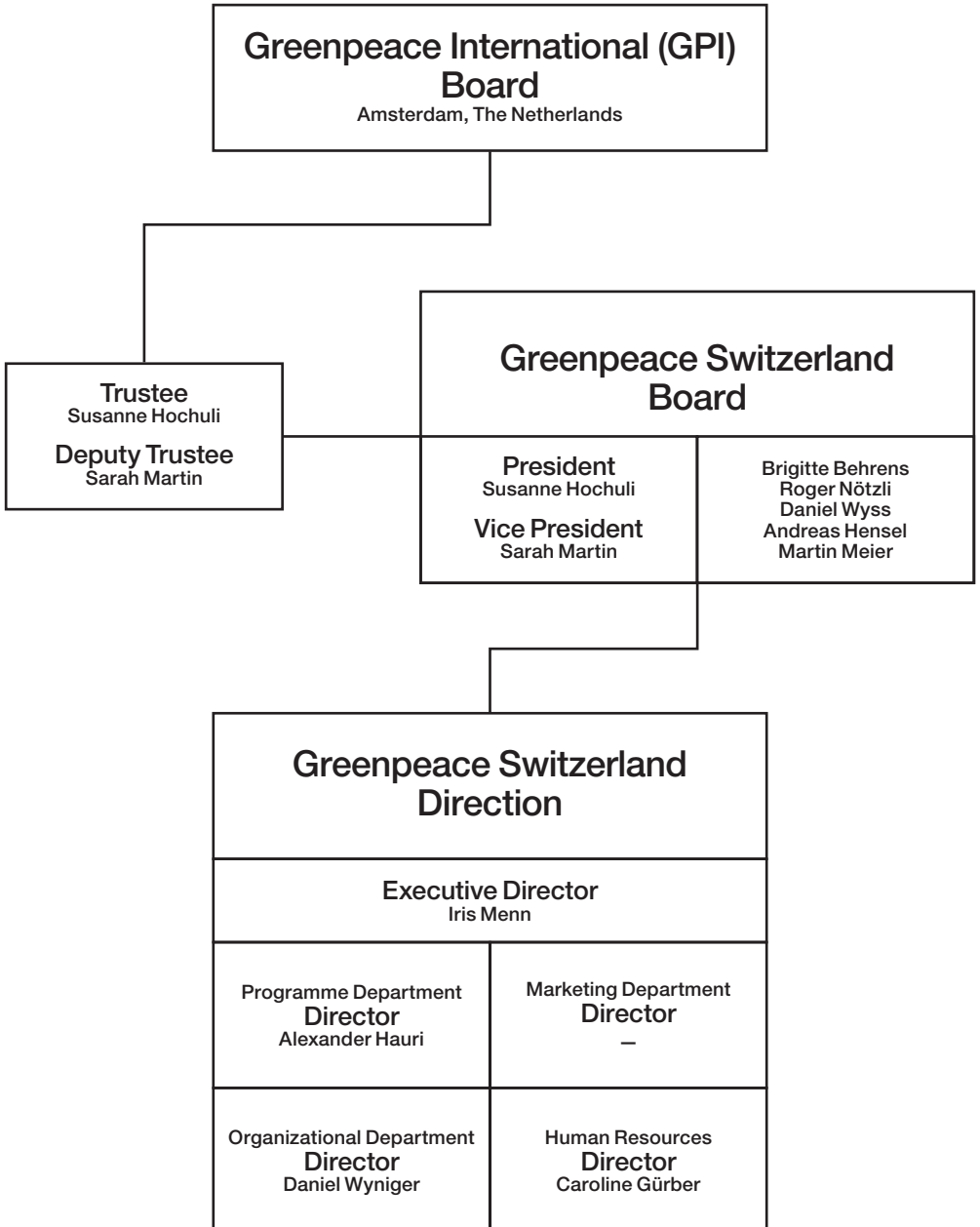
la Fondation. L'organe suprême de la Fondation Greenpeace est le Conseil de fondation. Il porte la responsabilité ultime de la stratégie et des finances de Greenpeace Suisse. Afin de garantir l'indépendance de Greenpeace à l'égard des partis politiques, les membres du Conseil de fondation et les employés ne peuvent pas occuper de fonction élective, au niveau de la commune ou plus haut.

Nos conditions sont tout aussi strictes pour l'acceptation des dons. L'organisation refuse toute contribution financière venant des partis politiques, des gouvernements et des entreprises. De cette façon, Greenpeace conserve toute son indépendance, sa liberté de parole et la prise de risque nécessaire à la protection de l'environnement.





# Organigramme



# Campagnes nationales et internationales

1



2



3



1

En août, des feux de forêt dévastateurs ravagent de vastes surfaces de l'Amazonie, au Brésil. En cause: le défrichage par le feu, qui vise surtout à dégager des surfaces pour la production de fourrages et l'élevage de bétail à viande – des produits que la Suisse importe également à partir de ces régions. Dans une pétition adressée au Conseil fédéral et signée par 25 000 personnes, Greenpeace exige donc l'arrêt immédiat des importations.

2

Les détaillants suisses pourraient jouer un rôle important dans la lutte contre la crise du plastique. Pourtant, Aldi Suisse et Lidl Suisse rechignent par exemple encore à assumer leurs responsabilités et à réduire les produits à usage unique. Voilà pourquoi le 6 novembre, des militant-e-s de Greenpeace ont mené une action en faveur d'une «révolution du réutilisable» devant deux magasins zurichois de ces deux enseignes. Leur message était clair: «Le jetable détruit le futur.»

3

#ClimateEmergency: le sujet du climat préoccupe non seulement la Suisse, mais aussi les bureaux de Greenpeace dans le monde entier. 2019 est une année climatique. Dans le monde entier, les gens descendent dans la rue pour manifester et exiger davantage de justice climatique. Et partout, des militants Greenpeace mettent le monde politique et l'économie face à leurs responsabilités, par des actions courageuses, par exemple sur une plateforme pétrolière de BP en mer du Nord.

4



5



6



4

Le 28 septembre, près de 100 000 personnes convergent vers Berne pour réclamer une politique climatique résolue et équitable. C'est la première fois qu'autant de gens descendent dans la rue en Suisse en faveur du climat – un moment historique. Lors de l'événement, organisé notamment par Greenpeace, les manifestant-e-s ont clairement indiqué qu'ils étaient prêts à une transition de la société et de la politique.

5

Nos océans sont au bord de l'épuisement – voilà pourquoi il est indispensable de créer des zones marines protégées. Le 1<sup>er</sup> mai, l'Esperanza, navire de Greenpeace, a pris la mer pour une expédition d'un an du pôle Nord au pôle Sud. Objectif: rendre visible la destruction des mers et leur fragilité. Aujourd'hui, seulement 1% environ des espaces maritimes sont protégés. Une pétition adressée aux Nations Unies vise à faire passer ce chiffre à 30%.

6

Pacifique et multicolore: le 8 juillet, une centaine de militant-e-s de Greenpeace ainsi que d'autres activistes climatiques du Collective Climate Justice ont bloqué le bâtiment principal du Credit Suisse à Zurich. Leur exigence était simple: la banque suisse doit enfin cesser de financer des entreprises actives dans le secteur des énergies fossiles et doit s'engager à mettre en œuvre l'Accord de Paris sur le climat.

# Succès à l'échelle mondiale

2500 collaborateurs se mobilisent dans 55 pays de par le monde pour soutenir les objectifs de Greenpeace. Les 107 succès mondiaux et régionaux, importants et modestes, remportés l'an passé prouvent que leur travail porte ses fruits. Cette carte présente quelques-unes des plus grandes réussites de 2019.

Colombie

## Adiós à l'amiante

Après trois années de campagne intensive, dont neuf opérations et 250 000 signatures récoltées, Greenpeace Colombie touche enfin au but: le congrès national a signé une loi confirmant l'interdiction de l'amiante à l'échelle du pays. Par comparaison: la Suisse a interdit dès 1989 le groupe de fibres minérales cancérogènes contenues dans certains types de roches pour le bâtiment.

Argentine

## Un répit pour la forêt

Dans la province du Chaco, la justice a décrété un ajournement des autorisations de déforestation pour plus de 50 gros exploitants dans le domaine de la production de soja et de l'élevage intensif, dans des zones protégées par la loi nationale sur les forêts. De nombreux citoyen-ne-s, organisations sociales et autochtones luttent aux côtés de Greenpeace pour stopper les projets d'expansion ambitieux destinés à la culture du soja et à l'élevage dans les forêts du Chaco – et ils restent très mobilisés.

Norvège

## Moins d'argent pour le charbon

La Norvège possède un fonds de pension d'État qui gère l'équivalent de quelque 950 milliards de francs suisses. Le gouvernement norvégien vient de décider de retirer 14 milliards d'investissements dans des groupes pétroliers, charbonniers et gaziers – le plus important désinvestissement des combustibles fossiles à ce jour, à l'échelle mondiale. Les sommes seront placées dans le secteur des énergies renouvelables.

Russie

## Liberté pour les baleines

Dans la mer d'Okhotsk, 11 orques et 87 bélougas ont été faits prisonniers de manière totalement illégale en 2018, dans le but de les vendre à des aquariums chinois. Après une levée de boucliers dans les médias du monde entier et à la demande pressante de défenseurs des animaux et de Greenpeace, le gouvernement russe a été contraint de libérer les mammifères marins en 2019. Aujourd'hui, les orques et les bélougas ont retrouvé la liberté.

Suisse

## Zurich infléchit son cap vers la protection du climat

Zurich Assurances a décidé de cesser d'investir dans des entreprises ou d'assurer des entreprises qui tirent plus de 30 % de leurs revenus du charbon. Par ailleurs, Zurich a signé l'engagement de l'ONU visant à limiter la hausse des températures dans le monde et a annoncé qu'elle allait convertir 100 % de son activité aux énergies renouvelables d'ici la fin 2022.

Afrique du Sud

## De sérieuses sanctions pour le nucléaire

Après presque six ans de pression exercée à l'encontre du ministère de l'Énergie d'Afrique du Sud pour qu'il fasse ce que la loi lui impose de faire, c'est-à-dire mettre à jour les montants de garantie pour l'énergie nucléaire, les efforts ont enfin abouti: les faibles sommes que doivent payer les détenteurs de licences d'exploitation en cas d'accident nucléaire ont été multipliées par trois.

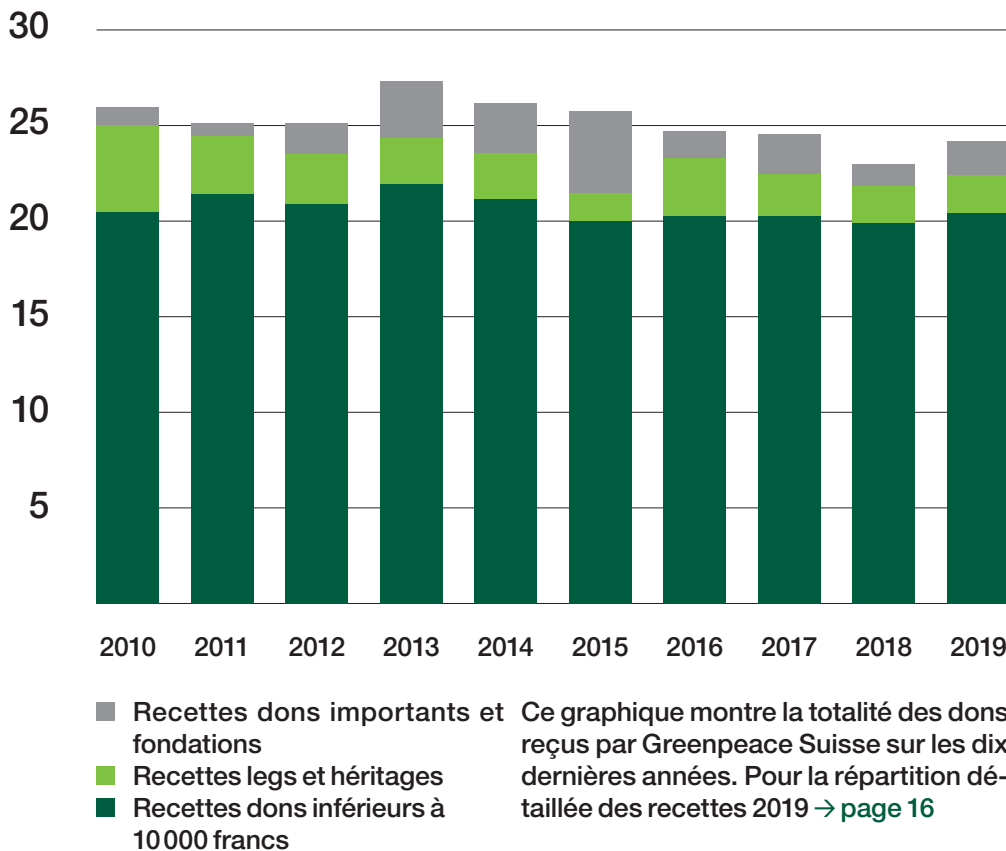
# Évolution des dons

## de 2010 à 2019

En 2019, quelque 136 000 donatrices et donateurs se sont engagés aux côtés de Greenpeace pour la préservation de notre planète (137 000 l'année précédente). Les dons inférieurs à 10 000 francs ont augmenté de 400 000 francs par rapport à l'année précédente. L'année dernière, grâce aux dons des grands donateurs, des fondations et des legs et héritages, Greenpeace Suisse a reçu 24,22 mio de francs (année précédente: 23,04 mio de francs).

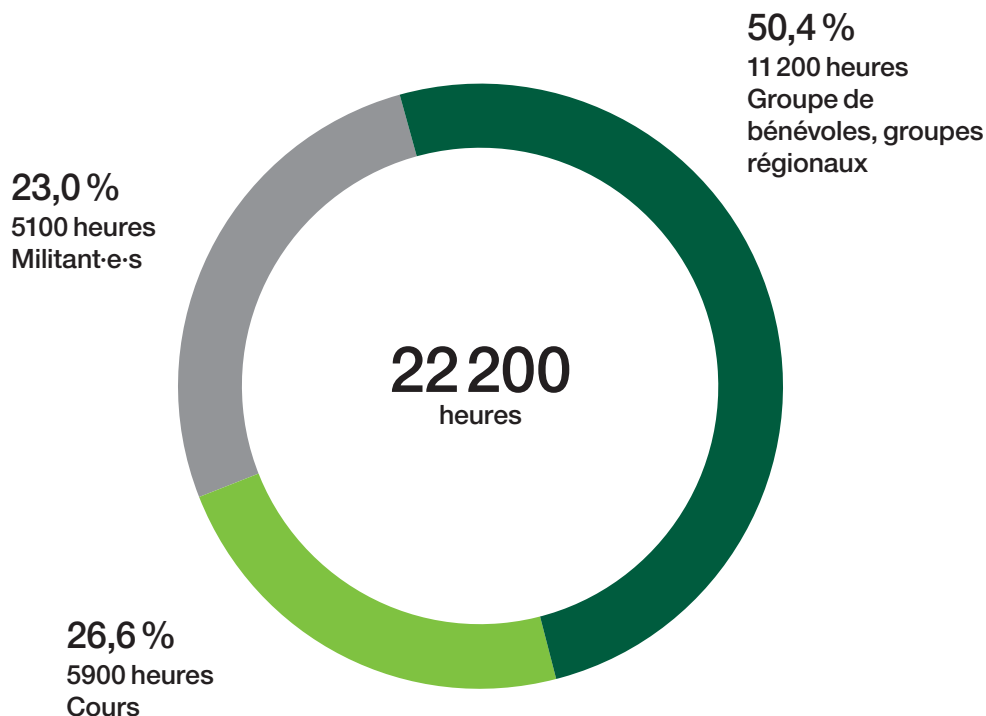
Cette contribution généreuse nous permet de nous engager en faveur de la protection de l'environnement, indépendamment des gouvernements, des partis et des intérêts économiques, ainsi que de continuer à nous battre infatigablement pour la préservation de notre planète. Nous remercions chaleureusement nos donatrices et nos donateurs pour leur fidèle soutien.

Dons en mio de CHF



# Travail des bénévoles

Par groupe d'appartenance,  
en heures



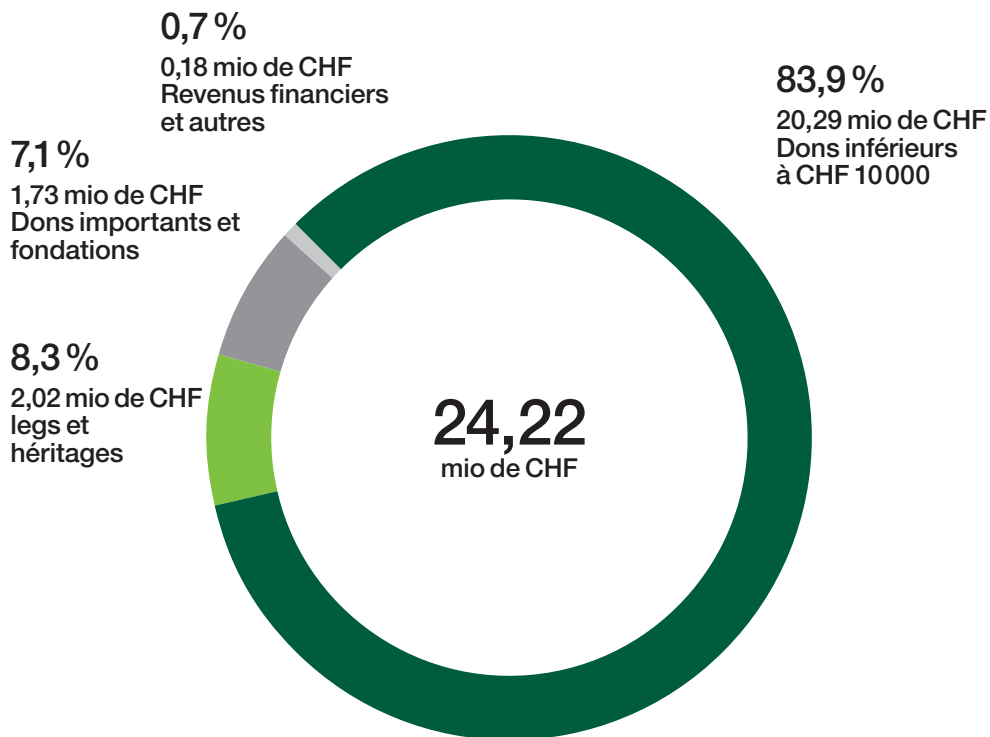
Cette année encore, Greenpeace a pu compter sur l'immense engagement des bénévoles. Outre diverses actions créatives de protestation, des bénévoles originaires de toute la Suisse ont transporté un dragon géant fabriqué avec des emballages jetables de Nestlé de Bâle au siège de la multinationale à Vevey. Le message était clair: «Nestlé, stop single use!» – les emballages jetables doivent disparaître. Par ailleurs, on se souvient encore de l'action des militants Greenpeace au sein du «Collective Climate Justice» devant le siège du Credit Suisse à

Zurich: le bâtiment a été symboliquement bloqué. Au total, une centaine de personnes ont invité les banques suisses à se montrer plus favorables au climat dans leurs affaires.

En 2019, les bénévoles ont fourni quelque 22 200 heures de travail non rémunéré pour Greenpeace Suisse. En considérant un salaire horaire moyen de 40 francs, ce travail équivaldrait à 888 000 francs. Pour leur précieux soutien, les bénévoles méritent un remerciement tout particulier.

# Recettes Suisse

Les recettes de Greenpeace Suisse se répartissent de la manière suivante



Greenpeace refuse toute contribution financière venant des partis politiques, des gouvernements et des entreprises. Elle finance son travail en faveur de l'environnement exclusivement par des dons de particuliers et de fondations. Le soutien de chaque personne à Greenpeace est donc d'autant plus important.

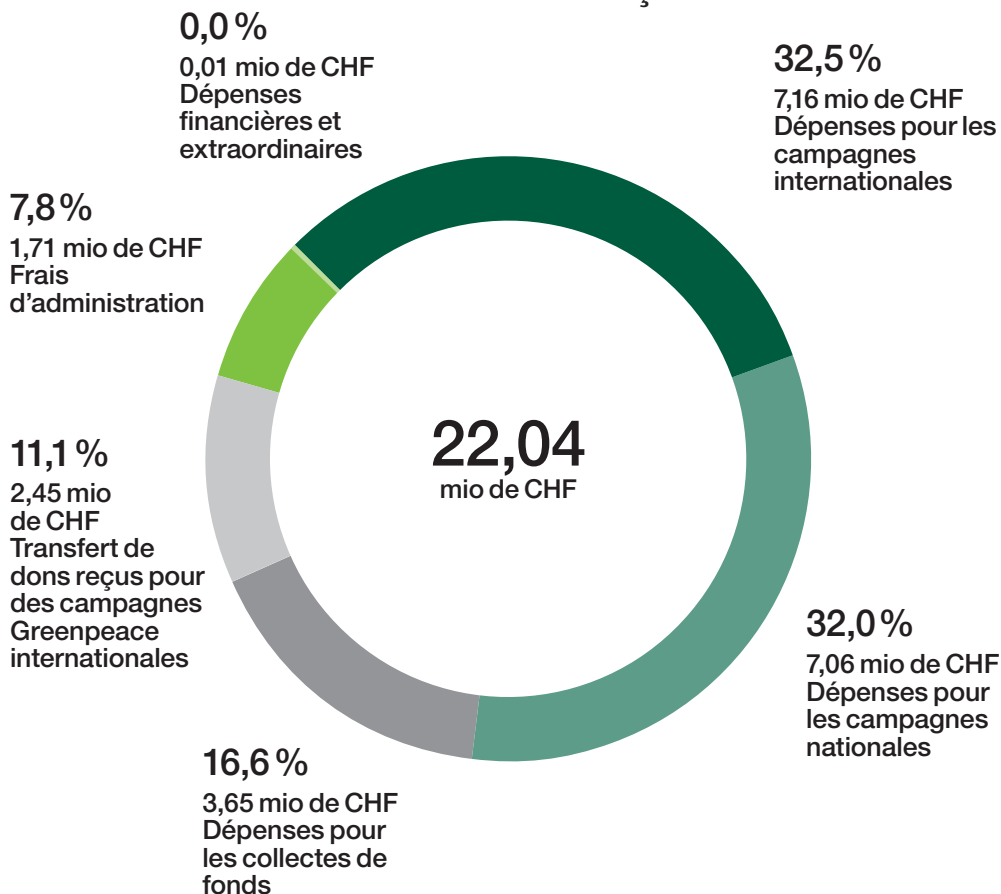
Le soutien financier moyen par personne est de 153 francs (dons inférieurs à 10 000 francs). Sur les plus de

136 000 donateurs, 60% se sont acquittés de leur cotisation par recouvrement direct. Ce mode de paiement nous permet de planifier notre travail à long terme, de réduire les charges administratives et de consacrer plus d'argent au travail en faveur de l'environnement.



# Dépenses Suisse

Voici comment Greenpeace  
a utilisé les dons reçus



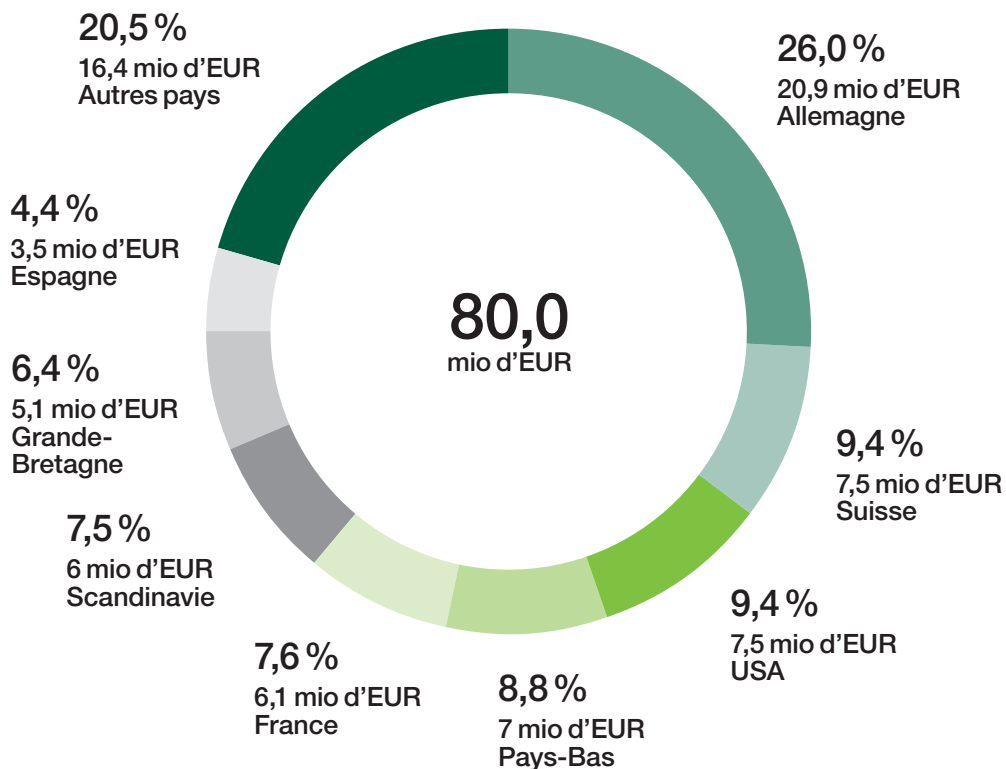
En 2019, le nombre de postes à plein temps en moyenne annuelle s'élevait à environ 74, dont deux apprentis, des stagiaires et des collaborateurs temporaires. Les frais de personnel ont, avec 7,4 mio de francs, augmenté de 0,2 mio de francs par rapport à l'année précédente.

L'ensemble des charges administratives liées à la collecte de fonds et aux dépenses financières a représenté 24,4 % du total des dépenses (année précédente:

23,7%). Cette valeur se situe dans la fourchette du standard d'efficacité de la fondation Zewo, qui fixe à 35% la part maximale attribuée à la collecte de fonds et à l'administration.

# Recettes internationales

Contributions des pays pour le financement des campagnes internationales\*

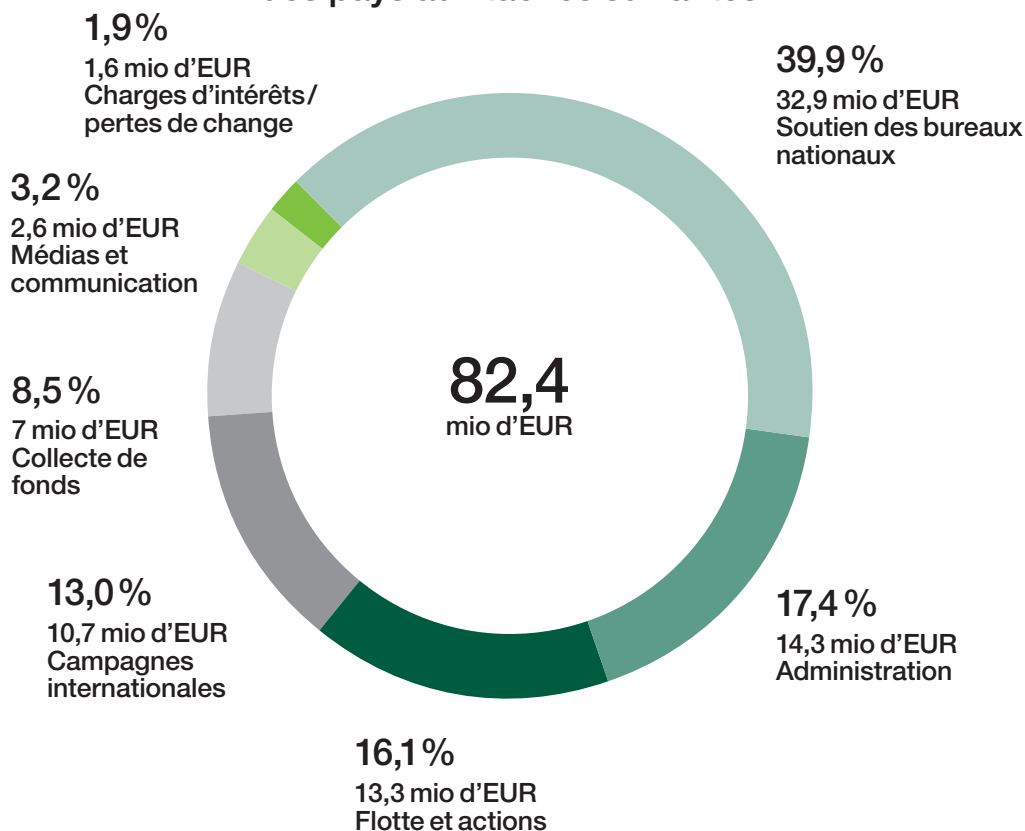


Ces données concernent uniquement l'année 2018. Les chiffres 2019 n'étaient pas encore connus au moment de la publication. En 2018, Greenpeace Suisse a largement contribué aux coûts des campagnes internationales, avec 7,5 millions d'euros. Par cette contribution à Greenpeace International, Greenpeace Suisse a apporté son aide à des projets dans des pays ayant subi de gros dégâts environnementaux.

\* Contribution de tous les bureaux nationaux à Greenpeace International, sans la contribution du réseau Greenpeace à l'unité UE de Greenpeace Bruxelles.

# Dépenses internationales

Greenpeace International a affecté les contributions des pays aux tâches suivantes



De nombreuses campagnes internationales sont uniquement possibles grâce aux trois bateaux Greenpeace: le Rainbow Warrior, le brise-glace Arctic Sunrise et l'Esperanza. Les navires partent souvent pour des régions lointaines afin de réaliser des actions contre la destruction de l'environnement ou révéler des scandales environnementaux. En 2018, quelque 16,1 % des contributions des pays ont été affectées à la flotte et à ses actions. Ces

données concernent uniquement l'année 2018. Les chiffres 2019 n'étaient pas encore connus au moment de la publication. Le rapport annuel de Greenpeace International paraîtra à l'été 2020 et peut être commandé au format PDF auprès de Greenpeace Suisse à l'adresse [suisse@greenpeace.org](mailto:suisse@greenpeace.org).

# Merci aux fondations

Les fondations suivantes ont généreusement soutenu le travail de Greenpeace en 2019. Nous les en remercions tout spécialement.

Nous exprimons également toute notre gratitude à toutes les fondations qui s'engagent avec nous, mais ne souhaitent pas être nommées.

Alfred Richterich Stiftung

Christian Martin Stiftung, Liechtenstein

Fondation genevoise de bienfaisance «Valeria Rossi di Montelera»

Fondation Gérard Pierre

Gerda Techow Gemeinnützige Stiftung, Liechtenstein

Hamasil Stiftung

Margarethe und Rudolf Gsell-Stiftung

Monique Gallusser-Lafont-Stiftung

Oak Foundation

Pancivis Stiftung, Liechtenstein

Pende Foundation

Stiftung Edith Maryon

Stiftung Temperatio

Volkart Stiftung



En mai 2019, le navire Greenpeace Esperanza rallie le pôle Nord au pôle Sud pour un voyage d'une année. L'objectif de ce périple est d'obtenir un accord international contraignant de protection des mers et des océans. Photo: l'équipage sur un canot pneumatique dans l'Antarctique.

# Pour le monde de demain

De plus en plus de personnes incluent Greenpeace dans leur testament. Elles sont toutes unies par un même souhait: transmettre leurs valeurs et, qui plus est, préserver la subsistance des êtres humains et des animaux.

Prenons l'exemple d'Ursula Brunner. Juriste spécialisée dans le droit de l'environnement, elle a régulièrement soutenu Greenpeace Suisse, durant des décennies. En 2019, elle nous a légué la somme de 100 000 francs. Rédactrice de longue date du «Commentaire de la loi sur la protection de l'environnement» et présidente de l'Association pour le droit de l'environnement, Madame Brunner était une pionnière du droit de l'environnement en Suisse. Ces dernières années, il lui tenait particulièrement à cœur d'étayer solidement l'action en justice en faveur du climat menée par l'association Aînées pour la protection du climat et soutenue par Greenpeace. Dans ce cadre, elle a une nouvelle fois défriché d'importants terrains juridiques encore vierges.

L'an dernier, 21 autres personnes ont apporté leur soutien à Greenpeace par leurs dernières volontés. Le plus petit montant a été de 300 francs et le plus important s'est élevé à 739 875 francs. Nous ne pouvons malheureusement plus remercier ces personnes, mais nous souhaitons tout de même exprimer toute notre reconnaissance pour la confiance qu'elles nous ont accordée. En 2019, les legs ont représenté au total 8,3 % de nos recettes totales et constituent un pilier essentiel pour le financement du travail de Greenpeace en faveur de la protection de l'environnement à l'échelle mondiale.

La possibilité d'un don durable suscite votre intérêt? Vous êtes en train



Assemblée générale des Aînées pour la protection du climat: 65 femmes âgées votent pour mener une action en justice en faveur du climat auprès du Tribunal fédéral. Le recours a été déposé en janvier 2019 au Tribunal fédéral à Lausanne.

de rédiger votre testament? **Demandez notre guide testamentaire gratuit auprès de Madame Anouk van Asperen: téléphone 022 907 72 75, [anouk.vanasperen@greenpeace.org](mailto:anouk.vanasperen@greenpeace.org).**

Vous songez à transmettre à Greenpeace votre bien immobilier pour faire une bonne action en faveur de l'environnement? Dans ce cas, informez-vous ici: [www.greenpeace.ch/fr/agir/dons/legs-et-heritages/heritage-biens-immobiliers](http://www.greenpeace.ch/fr/agir/dons/legs-et-heritages/heritage-biens-immobiliers). Comme, pour des raisons d'indépendance, Greenpeace ne peut accepter en tant qu'héritière ou donataire des biens immobiliers ou des terrains qui ne peuvent faire l'objet d'une cession, nous avons établi deux coopérations: avec l'association HabitatDurable Suisse et avec la Fondation Edith Maryon.

Pour plus d'informations: [greenpeace.ch/fr/agir/dons/legs-et-heritages](http://greenpeace.ch/fr/agir/dons/legs-et-heritages)

# Rapport de durabilité

## Gestion intégrée de la durabilité

L'année 2019 affiche une réduction de 163 à 135 tonnes des émissions de CO<sub>2</sub> de Greenpeace Suisse, soit environ 15 %. Cette baisse se fonde principalement sur une réduction massive des vols. Mais l'an dernier, l'organisation a également poursuivi de manière systématique les efforts qu'elle déploie pour accroître sa visibilité sans imprimer davantage de produits papier et a pu ainsi réduire sa consommation de papier de quelque 5000 kg. Par ailleurs, il convient aussi de mentionner une augmentation de près de 25000 km, soit 13 %, des voyages en train en Suisse et à l'étranger.

S'agissant de la consommation d'électricité des espaces de stockage et de bureaux que nous louons, nous enregistrons une baisse permanente, depuis des années déjà, et avons pu réaliser une économie d'environ 32 %, à 27000 kWh.

(→ [Tableau 1, p. 23](#))

## Émissions de CO<sub>2</sub> (en tonnes)

Depuis 2009, nous calculons nos émissions de CO<sub>2</sub> au moyen de coefficients standard (DEFRA UK, International Energy Agency) sur la base des consommations effectives. (→ [Tableau 2, p. 23](#))

## Compensation du CO<sub>2</sub>

Notre objectif principal est de réduire progressivement les émissions de CO<sub>2</sub> et l'empreinte écologique de nos activités. Cette volonté interfère régulièrement avec nos mesures de collecte de fonds et notre activité dans le cadre des campagnes internationales. C'est pourquoi

nous compensons cette consommation par l'achat de certificats CDM Gold (Clean Development Mechanism) auprès de la société South Pole Carbon Asset Management Ltd. ([www.southpole.com](http://www.southpole.com)), avec un objectif de compensation presque doublé. Pour notre propre consommation, nous achetons en outre depuis plusieurs années de l'électricité d'origine solaire naturmade star auprès de «Strom von hier GmbH» (Trubschachen).

La plus grande part de notre consommation dans le domaine des imprimés et du papier est déjà compensée par nos fournisseurs. Les kilomètres parcourus en covoiturage sont également compensés par Mobility.

## Voyages en avion

Les émissions de CO<sub>2</sub> causées par les voyages en avion ont encore diminué par rapport à 2018. Les trajets de nos collaborateurs sont presque exclusivement des vols long-courriers.

## Consommation de papier

La consommation de papier a diminué en 2019. Nous avons à nouveau fait un grand pas en direction du bureau sans papier, en particulier pour la consommation interne de papier (copies). La consommation de papier est passée de 673 kg en 2018 à 584 kg en 2019.

Nous poursuivons ainsi avec succès le chemin entamé en 2014 avec le déménagement dans la société coopérative Kalkbreite. Notre stratégie visant un bureau sans papier et davantage de sobriété produit des succès mesurables.

## 1 Consommation de ressources

	2019	2018	2017	2016	2015
Trajets en voiture total (km)	19 756	13 458	18 381	28 715	23 300
Trajets avec des véhicules personnels (km)	14 400	11 090	14 080	21 430	n.a.
Électricité (kWh)	27 028	39 956	56 463	48 484	73 394
Voyages en avion collaborateurs (km)	16 400	100 600	128 600	207 200	459 200
Voyages en avion externes (km)	0	0	14 000	64 900	n.a.
Voyages en train collaborateurs (km)	213 507	189 089	154 015	197 671	261 535
Consommation de papier (kg)	584	673	284	922	845
Imprimés (kg)	69 482	74 486	69 149	71 632	66 872

## 2 Émissions de CO<sub>2</sub> (en tonnes)

Trajets en voiture	6	7	8	13	7
Électricité	1	1	2	1	2
Voyages en avion	3	20	25	51	94
Voyages en train collaborateurs	12	11	9	11	15
Consommation de papier	1	1	1	1	1
Imprimés	112	124	112	116	108
<b>Total</b>	<b>135</b>	<b>163</b>	<b>156</b>	<b>195</b>	<b>227</b>

# Bilan

au 31 décembre 2019 et 2018

## Actifs

		2019		2018	
		CHF	%	CHF	%
Liquidités	B.1	10 574 569	86	7 487 555	74
Créances à court terme envers sociétés proches	B.2	139 464	1	98 176	1
Autres créances à court terme envers des tiers		3 346	0	1 670	0
Actifs de régularisation		372 719	3	310 697	3
<b>Actif circulant</b>		<b>11 090 099</b>	<b>90</b>	<b>7 898 097</b>	<b>78</b>
Actifs financiers	B.4	626 670	5	1 617 081	15
Immobilisations corporelles	B.3	48 847	0	63 916	1
Investissements dans l'aménagement des bureaux	B.3	481 714	4	584 261	6
Actifs immatériels	B.3	9 157	0	12 507	0
<b>Actifs immobilisés</b>		<b>1 166 388</b>	<b>10</b>	<b>2 277 765</b>	<b>22</b>
<b>Total des actifs</b>		<b>12 256 487</b>	<b>100</b>	<b>10 175 862</b>	<b>100</b>



# Passifs

		2019		2018	
		CHF	%	CHF	%
Engagements résultant de livraisons et de prestations	B.5	621 201	5	566 784	6
Autres engagements à court terme envers sociétés proches	B.6	35 000	0	65 742	1
Autres engagements à court terme	B.7	303 103	2	363 983	4
Passifs de régularisation		268 222	3	241 102	2
Provisions	B.8	584 033	4	678 293	6
<b>Capital étranger à court terme</b>		<b>1 811 559</b>	<b>15</b>	<b>1 915 904</b>	<b>19</b>
Fonds affectés (fonds de recettes)		24 418	0	120 000	1
<b>Total capital étranger et de fonds</b>		<b>1 835 977</b>	<b>15</b>	<b>2 035 904</b>	<b>20</b>
Capital de la fondation		1 000 000	8	1 000 000	10
Capital lié		577 000	5	277 000	3
Capital libre		8 843 510	72	6 862 958	67
<b>Total capital de l'organisation</b>		<b>10 420 510</b>	<b>85</b>	<b>8 139 958</b>	<b>80</b>
<b>Total des passifs</b>		<b>12 256 487</b>	<b>100</b>	<b>10 175 862</b>	<b>100</b>

# Compte d'exploitation

du 1<sup>er</sup> janvier au 31 décembre 2019 et 2018

## Recettes

		2019		2018	
		CHF	%	CHF	%
Contributions et dons	C.1	21 594 889	90	20 956 408	91
Dons pour des projets de campagnes internationales Greenpeace	C.2	2 449 608	10	1 988 758	9
<b>Total des recettes</b>		<b>24 044 497</b>	<b>100</b>	<b>22 945 166</b>	<b>100</b>

# Dépenses

## 2019

## 2018

		CHF	%	CHF	%
Campagnes nationales	C.3	-7 055 860	-29	-6 847 694	-30
Campagnes internationales	C.3	-7 161 469	-30	-7 676 047	-32
Transfert de dons reçus pour des campagnes Greenpeace internationales	C.3	-2 449 608	-10	-1 988 758	-9
Dépense pour les collectes	C.3	-3 649 316	-15	-3 390 444	-15
Frais d'administration	C.3	-1 711 961	-7	-1 756 886	-8
<b>Total des charges</b>		<b>-22 028 214</b>	<b>-91</b>	<b>-21 659 829</b>	<b>-94</b>
<b>Résultat d'exploitation</b>		<b>2 016 283</b>	<b>9</b>	<b>1 285 338</b>	<b>6</b>
Revenu financier		16 120	0	10 953	0
Dépenses financières		-8 706	0	-8 517	0
<b>Résultat financier</b>		<b>7 414</b>	<b>0</b>	<b>2 435</b>	<b>0</b>
Revenus divers	C.4	159 783	1	81 221	0
Revenus de vente d'immobilisations corporelles		1 489	0	1 771	0
Dépenses extraordinaires	C.5	0	0	-3 141	0
<b>Résultat divers</b>		<b>161 273</b>	<b>1</b>	<b>79 851</b>	<b>0</b>
<b>Résultat avant modification des fonds affectés</b>		<b>2 184 970</b>	<b>9</b>	<b>1 367 624</b>	<b>6</b>
Attribution des fonds affectés		-470 298	-1	-354 500	-1
Utilisation des fonds affectés		565 880	1	254 500	1
<b>Résultat des fonds affectés</b>		<b>95 582</b>	<b>0</b>	<b>-100 000</b>	<b>0</b>
<b>Résultat avant modification du capital de l'organisation</b>		<b>2 280 552</b>	<b>9</b>	<b>1 267 624</b>	<b>6</b>
Attribution du capital lié		-322 934	-1	-13 552	0
Utilisation du capital lié		22 934	0	101 667	0
Attribution du capital libre		-1 980 552	-8	-1 355 739	-6
Utilisation du capital libre		0	0	0	0
<b>Montant après attributions</b>		<b>0</b>		<b>0</b>	

# Compte des flux de trésorerie

du 1<sup>er</sup> janvier au 31 décembre 2019 et 2018

## Flux de trésorerie provenant de l'exploitation

**2019**

CHF

**2018**

CHF

Fonds: Liquidités selon A.2

Résultat avant modification du capital de fonds et de l'organisation		2 184 970	1 367 624
Amortissements des immobilisations corporelles		130 739	124 676
Correction de valeur exceptionnelle d'immobilisations corporelles		0	3 141
Revenus de vente d'immobilisations corporelles		- 1 489	- 1 771
Modifications des cours sur actifs financiers		- 9 655	- 4 415
Modification des provisions		-94 260	- 152 732
Modification des créances à court terme		-42 964	- 14 026
Modification des actifs de régularisation		-62 023	206 461
Modification des engagements à court terme		-37 205	- 146 218
Modification des passifs de régularisation		27 120	- 51 649
<b>Total des flux de trésorerie provenant de l'exploitation</b>	D.1	<b>2 095 231</b>	<b>1 331 091</b>

# Flux de trésorerie provenant d'investissements

## 2019

CHF

## 2018

CHF

Investissements de construction		0	-20 484
Investissement en immobilisations corporelles		-9 772	-27 720
Investissement en actifs financiers		-298	-19 801
Désinvestissement d'immobilisations corporelles		1 489	1 771
Désinvestissement d'actifs financiers		1 000 364	0
<b>Total des flux de trésorerie provenant d'investissements</b>	D.2	<b>991 783</b>	<b>-66 234</b>
<b>Modification des liquidités</b>		<b>3 087 014</b>	<b>1 264 857</b>

# Preuve de la modification des liquidités

État initial des liquidités au 1.1	7 487 555	6 222 697
État final des liquidités au 31.12	10 574 569	7 487 555
<b>Augmentation des liquidités</b>	<b>3 087 014</b>	<b>1 264 857</b>

# Modification des fonds et du capital

## 2017, 2018 et 2019

### Capital de l'organisation (en CHF) 2017

		Résultat avant modification du capital d'org.	Affectation	Utilisation
<b>Capital de la fondation versé</b>	<b>1 000 000</b>			
Capital libre 1.1	5 124 505			
Modification du capital libre	382 713	1 267 624	- 13 552	101 667
<b>Capital libre 31.12</b>	<b>5 507 218</b>			
Capital lié				
Fonds plan social	315 115		13 552	- 101 667
Fonds projets de campagne	50 000		0	0
<b>Total capital lié au 31.12</b>	<b>365 115</b>		<b>13 552</b>	<b>- 101 667</b>
<b>Total capital de l'organisation au 31.12</b>	<b>6 872 333</b>			

Le capital de l'organisation comprend les fonds que Greenpeace Suisse peut utiliser à des fins fixées par les statuts. De plus, l'organisation a elle-même partiellement affecté des fonds existants à certaines fins bien définies. Ils apparaissent sous la désignation «capital lié» dans le capital de l'organisation.

### Fonds affectés (en CHF)

		Affectation	Utilisation
Fonds Énergie	0	29 000	- 29 000
Fonds Food for Life	0	46 500	- 46 500
Fonds Good Life	0	279 000	- 168 000
Fonds GPCH Photo Award	20 000	0	- 11 000
Fonds Oceans Sanctuaries	0	0	0
Fonds Cross Border Fee HVFR	0	0	0
<b>Total fonds affectés au 31.12</b>	<b>20 000</b>	<b>354 500</b>	<b>- 254 500</b>

Greenpeace Suisse dispose de fonds alimentés par des tiers et liés à des fins spécifiques. Le Fonds Énergie rassemble trois fonds en faveur de notre campagne sur l'énergie (année précédente: deux fonds).

# 2018

# 2019

Dissolution	Résultat avant modification du capital d'org.	Affectation	Utilisation	Dissolution	
	<b>1 000 000</b>			<b>1 000 000</b>	
	5 507 218			6 862 958	
	1 355 739	2 280 552	- 322 934	22 934	1 980 552
	<b>6 862 958</b>			<b>8 843 510</b>	
	227 000	22 934	- 22 934	227 000	
	50 000	300 000	0	350 000	
	<b>277 000</b>	<b>322 934</b>	<b>- 22 934</b>	<b>577 000</b>	
	<b>8 139 958</b>			<b>10 420 510</b>	

Dissolution	Affectation	Utilisation	Dissolution		
0	0	135 418	- 111 000	0	24 418
0	0	174 500	- 174 500	0	0
0	111 000	79 480	- 190 480	0	0
0	9 000	25 000	- 34 000	0	0
0	0	20 525	- 20 525	0	0
0	0	35 375	- 35 375	0	0
<b>0</b>	<b>120 000</b>	<b>470 298</b>	<b>- 565 880</b>	<b>0</b>	<b>24 418</b>

Comme l'année précédente, le fonds Food for Life rassemble deux fonds affectés à notre campagne agricole et denrées alimentaires. Comme l'année précédente également, le fonds Good Life rassemble deux fonds au profit de notre campagne Toxics.

# Annexe au bilan annuel

## A

### Principes de présentation des comptes

#### A.1

#### Principes généraux de présentation des comptes

Le présent bilan annuel a été entièrement établi selon les normes Swiss GAAP RPC (respect du cadre conceptuel, des RPC fondamentales et des autres Swiss GAAP RPC). Il donne une image qui correspond à la réalité (true and fair view) des actifs et de l'état de la fortune, des finances et des recettes. Le rapport annuel est conforme à la législation suisse, notamment aux articles concernant l'établissement et la présentation des comptes du Code des obligations (art. 957 à 962) ainsi qu'à l'acte de fondation de Greenpeace Suisse.

Des écarts d'arrondi minimes peuvent découler du fait de l'arrondi commercial.

#### A.2

#### Principes régissant l'établissement du bilan et les évaluations

Les principes régissant l'établissement du bilan et les évaluations sont appliqués de façon identique à l'année précédente. Le bilan se réfère au principe du coût d'acquisition ou de fabrication, qui repose lui-même sur le principe de l'évaluation individuelle des actifs et des passifs. Les principes essentiels de la présentation du bilan sont décrits ci-dessous.

**Conversion des devises étrangères:** les montants de l'actif et du passif libellés en devises étrangères sont convertis en francs suisses au taux de change des devises au jour de clôture de l'exercice, les opérations en devises étrangères à leur valeur du jour.

**Liquidités:** les liquidités comprennent l'état de la caisse, l'avoir à la Poste et celui en banque. Elles figurent au bilan à leur valeur nominale.

**Autres créances à court terme envers sociétés proches et tiers:** les bureaux nationaux de Greenpeace et le bureau de Greenpeace International sont considérés comme des organisations proches. Comme Greenpeace Suisse n'exerce sur ceux-ci aucune influence prédominante ni ne les dirige sur la base d'un contrôle commun, ceux-ci ne sont pas consolidés. Les créances sont indiquées à leur valeur nominale. Les débiteurs à risque font l'objet de correctifs de valeur individuels.

**Immobilisations corporelles et actifs immatériels:** les immobilisations corporelles et les actifs immatériels figurent au bilan à leur valeur d'acquisition ou de fabrication, après déduction des amortissements justifiés. Greenpeace Suisse ne possède pas d'immobilisations corporelles ayant pour objectif le rendement.

Catégories de placement	Durée d'amortissement en années
Matériel informatique et logiciels (y c. logiciel de bases de données), télécommunications, équipement photo et vidéo	3
Mobilier et équipements	3
Aménagement de bureaux	10
Véhicules	3
Matériel nécessaire aux actions	3

**Placements financiers:** les placements financiers sont évalués à leur valeur d'acquisition, déduction faite des éventuelles dépréciations d'actifs. Les titres compris dans les placements financiers sont portés au bilan à leur valeur de marché.

**Engagements et provisions:** les engagements figurent au bilan à leur valeur nominale. Les provisions sont constituées pour les engagements existants ou attendus et reflètent les sorties de fonds attendues à la date de clôture du bilan.



## B

# Explications relatives au bilan

## B.1

### Liquidités

Les liquidités comprennent l'obligation de caisse de 1,0 mio de francs, dont la durée s'étend du 24.3.2019 au 24.3.2025. En cas de difficultés de trésorerie, nous pouvons à tout moment faire appel à ces moyens, conformément à la convention.

## B.2

### Autres créances à court terme envers sociétés proches

Les créances vis-à-vis de Greenpeace International sont essentiellement les facturations de contributions au financement du personnel. Les créances vis-à-vis de Greenpeace Allemagne concernent une facturation de frais. (→ Tableau B.2, p.34)

## B.3

### Immobilisations corporelles mobiles et actifs immatériels

Cette position comprend les investissements dans l'aménagement des bureaux et des entrepôts, le mobilier, les équipements, le matériel informatique et les logiciels, ainsi que les véhicules que Greenpeace Suisse utilise pour fournir ses prestations de service et maintenir son administration.

Pour le matériel informatique et les logiciels remplacés de manière anticipée et non intégralement amortis, un amortissement extraordinaire total de 3141 francs a dû être réalisé durant l'exercice précédent. (→ Tableau B.3, p.34)

## B.4

### Immobilisations financières

Pour des raisons stratégiques, Greenpeace Suisse détient diverses actions de sociétés.

L'obligation de caisse de 1,0 mio de francs a expiré au cours de l'exercice sous revue et a été renouvelée. En raison du changement de conditions, l'obligation de caisse de 1,0 mio de francs a été affectée aux liquidités.

Depuis 2009, des particuliers ont fait don à Greenpeace Suisse de titres (parts de fonds immobiliers et produits structurés) dont la souscription et le rachat ont été suspendus. L'objectif de la suspension est de maintenir la valeur et de minimiser les éventuelles pertes en évitant de devoir vendre les placements ou les biens immobiliers sous pression. Par conséquent, la direction du fonds a élaboré un programme de vente sur plusieurs années. Dès lors que le fonds dispose de liquidités suffisantes réalisées au moyen des ventes, ces liquidités sont versées aux détenteurs des titres. Aucun paiement n'a été effectué en 2019 et 2018.

Comme il n'existe aucun négoce officiel pour ces titres, ils figurent au bilan pour 1 franc. La valeur nette d'inventaire spécifiée par l'émetteur est basée sur des estimations et des suppositions (notamment celles de tiers indépendants). Ces dernières ne constituent en aucun cas une indication fiable de la valeur pour les rachats, échanges ou transactions sur le marché secondaire, mais donnent une idée du flux de trésorerie potentiel futur. À la date de clôture du bilan, il se monte à 1 260 099 francs (année précédente: 1 036 359 francs). (→ Tableau B.4, p.35)

## B.5

### Engagements provenant de livraisons et de prestations

Comme pour l'exercice précédent, ce montant est pour l'essentiel dû à des campagnes de collecte de fonds qui ont débuté au dernier trimestre et dont les coûts n'ont été payés que partiellement à la date de clôture du bilan.

## B.6

### Autres engagements à court terme envers des organisations proches

Les engagements envers Greenpeace Allemagne concernent des frais de campagne et de voyage qui ont été refacturés à Greenpeace Suisse l'année précédente.

Quant aux autres engagements de l'exercice sous revue et de l'exercice précédent, ils concernent des dons pour des activités de campagne. Ils ont été perçus par Greenpeace Suisse à la fin de l'exercice sous revue et n'ont pu être refacturés qu'en janvier 2020. (→ Tableau B.6, p.35)

## B.7

### Autres engagements à court terme

En ce qui concerne le plus gros poste de l'engagement envers les assurances sociales, il s'agit des cotisations à la caisse de pensions du quatrième trimestre 2019 payables en janvier 2020. En outre, sont incluses sous ce poste les factures finales de la SVA, l'assurance-maladie et accident. (→ Tableau B.7, p.35)

## B.8

### Provisions

(→ Tableau B.8, p.35)

## B.2 Autres créances à court terme envers sociétés proches (en CHF)

	<b>31.12.19</b>	<b>31.12.18</b>
Greenpeace International (GPI)	138 710	98 176
Greenpeace Allemagne	754	0

### Total autres créances à court terme envers sociétés proches

**139 464      98 176**

## B.3 Immobilisations corporelles (en CHF)

	Aménagement des bureaux et de l'entrepôt	Matériel informatique, télécom- munications	Mobilier, équipements	Véhicules	Total des immobili- sations corporelles	Immo- bilisations imma- térielles (logiciels)
<b>Coûts d'acquisition</b>						
<b>31.12.2017</b>	<b>1 004 986</b>	<b>193 911</b>	<b>516 691</b>	<b>127 976</b>	<b>838 578</b>	<b>257 972</b>
Entrées	20 484	18 814	8 906	0	27 720	0
Sorties	0	-67 878	-254 442	-8 033	-330 353	-2 795
<b>Coûts d'acquisition</b>						
<b>31.12.2018</b>	<b>1 025 470</b>	<b>144 847</b>	<b>271 155</b>	<b>119 943</b>	<b>535 945</b>	<b>255 177</b>
Entrées	0	9 772	0	0	9 772	0
Sorties	0	-2 375	-19 529	0	-21 904	0
<b>Coûts d'acquisition</b>						
<b>31.12.2019</b>	<b>1 025 470</b>	<b>152 244</b>	<b>251 626</b>	<b>119 943</b>	<b>523 813</b>	<b>255 177</b>
<b>Amortissements cumulés</b>						
<b>31.12.2017</b>	<b>-339 514</b>	<b>-161 800</b>	<b>-489 833</b>	<b>-127 976</b>	<b>-779 609</b>	<b>-242 116</b>
Amortissements	-101 694	-18 199	-1 432	0	-19 631	-3 349
Correction de valeur extraordinaire	0	-3 141	0	0	-3 141	0
Sorties	0	67 878	254 442	8 033	330 353	2 795
<b>Amortissements cumulés</b>						
<b>31.12.2018</b>	<b>-441 208</b>	<b>-115 262</b>	<b>-236 823</b>	<b>-119 943</b>	<b>-472 028</b>	<b>-242 670</b>
Amortissements	-102 547	-21 408	-3 434	0	-24 842	-3 350
Correction de valeur extraordinaire	0	0	0	0	0	0
Sorties	0	2 375	19 529	0	21 904	0
<b>Amortissements cumulés</b>						
<b>31.12.2019</b>	<b>-543 755</b>	<b>-134 295</b>	<b>-220 728</b>	<b>-119 943</b>	<b>-474 966</b>	<b>-246 020</b>
Valeur comptable 31.12.2017	665 472	32 111	26 858	0	58 969	15 856
Valeur comptable 31.12.2018	584 262	29 585	34 332	0	63 917	12 507
<b>Valeur comptable</b>						
<b>31.12.2019</b>	<b>481 715</b>	<b>17 949</b>	<b>30 898</b>	<b>0</b>	<b>48 847</b>	<b>9 157</b>

<b>B.4 Immobilisations financières (en CHF)</b>	<b>31.12.19</b>	<b>31.12.18</b>
Obligations de caisse	0	1 000 000
Actions stratégiques	177 365	167 780
Parts sociales bureau	220 000	220 000
Parts sociales entrepôt	209 500	209 500
Caution loyer	19 805	19 801
<b>Total immobilisations financières</b>	<b>626 670</b>	<b>1 617 081</b>

## B.6 Autres engagements à court terme envers des organisations proches (en CHF)

Greenpeace Asie du Sud-Est	15 000	0
Greenpeace Grande-Bretagne	20 000	0
Greenpeace Méditerranée	0	16 784
Greenpeace Allemagne	0	14 871
Greenpeace Brésil	0	5 000
Greenpeace Afrique	0	29 087
<b>Total autres engagements à court terme envers des organisations proches</b>	<b>35 000</b>	<b>65 742</b>

## B.7 Autres engagements à court terme (en CHF)

Assurances sociales	250 305	338 739
Impôts à la source	32 375	17 201
Impôts de référence	17 585	4 518
Impôt sur le chiffre d'affaires	1 438	2 126
Dépôts pour les vestes d'hiver des collaborateurs Fundraising	1 400	1 400
<b>Total autres engagements à court terme</b>	<b>303 103</b>	<b>363 983</b>

## B.8 Provisions (en CHF)

	État au 31.12.2017	For- mation	Dissolution/ Consom- mation	État au 31.12.2018	For- mation	Dissolution/ Consom- mation	État au 31.12.2019
Provisions vacances	399 100	0	-65 087	334 013	0	-12 265	321 748
Provisions heures supplémentaires	174 421	0	-42 355	132 066	0	-18 731	113 335
Provisions projets locaux	257 504	33 547	-78 837	212 214	9700	-72 964	148 950
<b>Total provisions</b>	<b>831 025</b>	<b>33 547</b>	<b>-186 279</b>	<b>678 293</b>	<b>9700</b>	<b>-103 960</b>	<b>584 033</b>

## C

# Explications relatives au compte d'exploitation

## C.1

### Contributions et dons

Au cours de l'exercice sous revue, Greenpeace a pu comptabiliser 2,0 mio de francs de recettes provenant d'héritages et de legs (année précédente: 2,0 mio de francs). Au cours de l'exercice précédent, 100 000 francs étaient liés au travail de campagne de Greenpeace Suisse contre les produits jetables et apparaissent comme dons et contributions liés.

Les revenus provenant des autres contributions se montent à 21,6 mio de francs (année précédente: 18,7 mio de francs).

En 2019, Greenpeace Suisse a été soutenue par 136 000 donatrices et donateurs (année précédente: 137 000). (→ [Tableau C.1, p.38](#))

## C.2

### Dons pour des projets de campagnes internationales Greenpeace

Au cours de l'exercice sous revue, Greenpeace Suisse a enregistré une entrée de 2 449 608 francs pour des projets internationaux (année précédente: 1 988 758 francs). (→ [Tableau C.2, p.38](#))

## C.3

### Charges pour les prestations

Les charges induites par le travail de relations publiques dans le cadre d'une campagne de sensibilisation ou d'information sur un sujet particulier ont été comptabilisées avec les dépenses pour projets nationaux.

Sont publiées au titre de charges de collecte de fonds les charges dont découlent directement des dons et des legs et héritages. Elles comprennent les charges résultant du traitement de la collecte de fonds dans son ensemble.

Sont publiées au titre de charges administratives les charges qui ne contribuent qu'indirectement au travail de campagne et de projet de la Fondation Greenpeace Suisse. Il s'agit de travaux qui ne sont pas directement perçus par nos groupes cibles. Ces travaux garantissent le fonctionnement de base de la Fondation Greenpeace Suisse.

Notre rapport annuel fournit des renseignements détaillés sur les projets et campagnes nationales et internationales ainsi que sur notre travail de relations publiques. Il est disponible en ligne sur [www.greenpeace.ch](http://www.greenpeace.ch). (→ [Tableau C.3, p.39](#))

## C.4

### Revenus divers

Avec 88 182 francs, les revenus divers couvrent les positions les plus importantes de facturation de charges indirectes pour le personnel de Greenpeace International travaillant chez Greenpeace Suisse (année pré-

cedente: 30 813 francs). Ils comprennent aussi 41 305 francs (année précédente: 18 804 francs) de revenus locatifs pour la sous-location d'une surface de bureaux ainsi que 11 524 francs issus de la vente du calendrier (année précédente: 15 234 francs).

## C.5

### Dépenses extraordinaires

Pour le matériel informatique et les logiciels remplacés de manière anticipée et non intégralement amortis, un amortissement extraordinaire de 3141 francs avait dû être comptabilisé au titre de charges extraordinaires durant l'exercice précédent.

## D

# Explications relatives au flux de trésorerie

## D.1

### Flux de trésorerie provenant de l'exploitation

Le résultat de l'exercice sous revue avant modification du capital de fonds et de l'organisation s'élève à 2 184 970 francs. Il excède de 817 346 francs celui de l'année précédente. Dans l'ensemble, il en résulte une entrée de trésorerie de 2 095 231 francs (entrée de trésorerie année précédente: 1 331 091 francs).

## D.2

### Flux de trésorerie provenant d'investissements

Les investissements dans les installations informatiques et de télécommunication, le mobilier et les équipements s'élèvent au total à 9772 francs (année précédente: 27 720 francs). Aucun investissement de construction n'a été réalisé.

Les investissements de construction à hauteur de 20 484 francs de l'année précédente ont concerné des adaptations de l'infrastructure des bureaux à Zurich.

Au cours de l'exercice précédent, les investissements dans des placements financiers ont concerné le compte de caution de loyer associé aux locaux nouvellement occupés de notre bureau de Genève. Le désinvestissement d'actifs financiers englobe le remboursement de 1,0 mio de francs qui étaient placés dans une obligation de caisse.

## E

# Explications relatives au compte de modification du capital

## E.1

### Principes régissant le compte de modification du capital

Greenpeace Suisse dispose de fonds alimentés par des tiers et liés à des fins spécifiques. Ils apparaissent sous la désignation «fonds affectés».

L'organisation a elle-même partiellement affecté des fonds existants à certaines fins bien définies. Ils apparaissent sous la désignation «capital lié» dans le capital de l'organisation.

## F

### Autres indications relatives au rapport annuel

#### F.1

#### Salaires annuels de la direction et rémunération des membres du Conseil de fondation

Entre octobre 2017 et le 10 juin 2018, l'organisation a été dirigée par un responsable ad interim spécialement mandaté. La nouvelle directrice de Greenpeace Suisse a pris ses fonctions début juillet 2018. Conformément au descriptif de poste de la direction, 50 % de chaque salaire est imputé aux charges nationales de campagne et 50 % aux charges administratives.

Les rémunérations des sept personnes du Conseil de fondation se sont élevées au total à 32 000 francs (année précédente: 53 000 francs). Ils comprennent les rémunérations de la direction du Conseil de fondation de 13 000 francs (année précédente: 25 000 francs). (→ [Tableau F.1, p. 39](#))

#### F.2

#### Prestations non rémunérées

Des personnes ayant travaillé à titre honorifique ou volontaire ont fourni au total 22 200 heures de travail non rémunérées à Greenpeace Suisse (année précédente: 18 300 heures).

En outre, plusieurs entreprises médiatiques nous ont accordé des prestations à titre gracieux sous forme d'annonces et de temps d'antenne.

#### F.3

#### Engagements conditionnels

Dans le cadre de la gestion des risques, le potentiel de risque financier de tous les contrats de collaboration et de coopération a été étudié. Greenpeace Suisse participe par ailleurs à la société simple Alliance-Environnement en tant que sociétaire ayant une responsabilité solidaire.

Un accord de cinq ans a été conclu avec la société coopérative Kalkbreite pour les surfaces de bureaux (avec une option de renouvellement). Celui-ci se terminera le 31.12.2024. En cas de démantèlement, Greenpeace s'engage à remettre en l'état l'aménagement de base en recourant à des professionnels. Au-

cune provision n'a été constituée pour une éventuelle remise en état, d'une part parce qu'aucun démantèlement n'est prévu actuellement et d'autre part parce qu'on peut supposer qu'un éventuel nouveau locataire serait prêt à reprendre l'aménagement existant.

## F.4

### Obligations en matière de prévoyance professionnelle

Au cours de l'exercice, Greenpeace Suisse a versé pour 413 552 francs de cotisations d'employeur à l'institution de prévoyance professionnelle (année précédente: 392 617 francs). La caisse de pension a présenté pour l'exercice 2018 un degré de couverture de 108,3%. À fin septembre 2019, le degré de couverture a été provisoirement estimé à 112,3%.

Au jour de clôture de l'exercice, les engagements envers l'institution de prévoyance professionnelle s'élevaient à 195 889 francs (année précédente: 181 611 francs).

À fin 2019, Greenpeace Suisse n'affiche aucune rentabilité économique. Il n'existe aucun élément connu signifiant un risque économique pour Greenpeace Suisse.

## F.5

### Engagements en matière de location et de leasing

Des contrats de durées variables et pluriannuelles régissent la location des surfaces de bureaux et d'entrepôt ainsi que celle des systèmes d'impression. Au 31.12.2019, il restait 1 578 689 francs d'engagements dans le cadre des contrats en cours. Ce montant était de 1 937 126 francs l'année précédente. (→ [Tableau F.5, p. 39](#))

## F.6

### Données sur les postes à temps plein

Au cours de l'exercice sous revue, le nombre de postes à temps plein s'est élevé en moyenne annuelle à 74 (collaborateurs temporaires et de projet inclus). Il était en moyenne de 73 l'année précédente.

## F.7

### Rapport de prestations

Le rapport de prestations de la direction fait partie de ce rapport annuel 2019.

## F.8

### Événements survenus après la date de clôture de l'exercice

À notre connaissance, aucun événement important susceptible d'influencer les comptes 2019 n'est survenu après la date de clôture de l'exercice. Le rapport annuel 2019 a été validé par le Conseil de fondation lors de sa séance de 20 mars 2020.

<b>C.1 Dons et contributions (en CHF)</b>	<b>2019</b>	<b>2018</b>
Autres dons et contributions	19 105 087	18 730 709
Legs et héritages	2 019 504	1 871 199
Dons et contributions liés	470 298	354 500
<b>Total dons et contributions</b>	<b>21 594 889</b>	<b>20 956 408</b>

## C.2 Dons pour des projets Greenpeace internationaux spécifiques (en CHF)

Parrainages de la flotte Greenpeace	805 104	768 144
Campagne Oceans Sanctuaries, Greenpeace Grande-Bretagne	287 186	0
Parrainages de la campagne Océans	269 973	257 740
Travail de campagne en Amazonie, Greenpeace Brésil	264 529	260 000
Parrainages de la campagne Forêts	227 944	173 315
Travail de campagne dans la forêt vierge indonésienne, Greenpeace Asie du Sud-Est	190 000	150 000
Parrainages de la campagne Food for Life	137 237	108 478
Parrainages de la campagne Climat	145 092	137 410
Campagne Oceans Sanctuaries, Greenpeace Nordics	61 793	0
Campagne agriculture durable, Greenpeace CEE	56 750	60 000
Entretien du Rainbow Warrior III, Greenpeace International	3 000	0
Campagne Orcas, Greenpeace Russie	1 000	0
Campagne plastique jetable, Greenpeace Afrique	0	29 087
Campagne plastique jetable, Greenpeace Méditerranée	0	16 784
Campagne Food for Life, Greenpeace Asie du Sud-Est	0	15 000
Campagne espagnole pour l'écosystème côtier, Greenpeace Espagne	0	6 800
Soutien de la flotte hauturière, Greenpeace International	0	5 000
Campagne Great Australian Bight, Greenpeace Australie	0	1 000
<b>Total dons pour des projets</b>	<b>2 449 608</b>	<b>1 988 758</b>

## C.3 Charges pour les prestations (en CHF)

2019

2018

### Dépenses projets nationaux

Dépenses pour le matériel	- 2 548 091	- 2 496 714
Dépenses pour le personnel	- 4 300 598	- 4 145 968
Frais de voyage et de représentation	- 129 852	- 144 527
Amortissements	- 77 319	- 60 485
<b>Total dépenses projets nationaux</b>	<b>- 7 055 860</b>	<b>- 6 847 694</b>

### Dépenses campagnes internationales

Dons à transférer reçus pour des campagnes Greenpeace internationales	- 2 449 608	- 1 988 758
Autres dépenses campagnes Greenpeace internationales	- 7 161 469	- 7 676 047
<b>Total dépenses campagnes internationales</b>	<b>- 9 611 077</b>	<b>- 9 664 805</b>

### Dépense pour les collectes de fonds

Dépenses pour le matériel	- 1 784 287	- 1 610 899
Dépenses pour le personnel	- 1 788 462	- 1 697 681
Frais de voyage et de représentation	- 50 177	- 48 793
Amortissements	- 26 390	- 33 071
<b>Total dépenses pour les collectes de fonds</b>	<b>- 3 649 316</b>	<b>- 3 390 444</b>

### Frais d'administration

Dépenses pour le matériel	- 323 483	- 332 582
Dépenses pour le personnel	- 1 337 144	- 1 356 660
Frais de voyage et de représentation	- 24 304	- 36 525
Amortissements	- 27 030	- 31 119
<b>Total frais d'administration</b>	<b>- 1 711 961</b>	<b>- 1 756 886</b>

<b>Total des charges pour les prestations</b>	<b>- 22 028 214</b>	<b>- 21 659 829</b>
---	---------------------	---------------------

## F.1 Salaires annuels de la direction (en CHF)

Direction du 1.1 au 31.12.2019, taux d'occupation 100 %	157 000	0
Direction sur mandat du 1.1 au 10.6.2018	0	61 000
Direction du 1.7 au 31.12.2018, taux d'occupation 100 %	0	78 000
<b>Total des salaires annuels de la direction</b>	<b>157 000</b>	<b>139 000</b>

## F.5 Engagements en matière de location et de leasing (en CHF)

	<b>31.12.19</b>	<b>31.12.18</b>
< 1 an	362 028	364 062
de 1 à 3 ans	1 072 020	1 081 584
> 3 ans	144 641	491 480
<b>Total des engagements sur loyers et leasings</b>	<b>1 578 689</b>	<b>1 937 126</b>



Phone +41 44 444 35 55  
Fax +41 44 444 35 35  
www.bdo.ch

BDO Ltd  
Schiffbaustrasse 2  
8031 Zurich

Independent auditor's report on special purpose financial information prepared for consolidation purposes of  
**Greenpeace Schweiz, Zurich**

To Management of Stichting Greenpeace Council, Amsterdam

As requested in your 2019 Year End Finance Pack instruction, we have audited, for purposes of your audit of the Greenpeace 'Worldwide' Combined Abbreviated Financial Statements, the accompanying special purpose financial information (Year End Finance Pack) of Greenpeace Schweiz, Zurich as at 31 December 2019 and for the year then ended. This special purpose financial information has been prepared solely to enable Stichting Greenpeace Council to prepare its Greenpeace 'Worldwide' Combined Abbreviated Financial Statements.

**Management's responsibility for the special purpose financial information**

Management is responsible for the preparation of this special purpose financial information in accordance with policies and instructions contained in Stichting Greenpeace Council's 2019 Year End Finance Pack, and for such internal control as management determines is necessary to enable the preparation of special purpose financial information that is free from material misstatement, whether due to fraud or error.

**Auditor's Responsibility**

Our responsibility is to express an opinion on this special purpose financial information based on our audit. We conducted our audit in accordance with International Standards on Auditing. As requested, our audit procedures also included the additional procedures identified in your instructions, *Section III - Notes for completion of Year-End Pack 2019, item 2. Accounting Policies and Appendix 1 - Accounting Policies*. International Standards on Auditing require that we comply with ethical requirements and plan and perform the audit to obtain reasonable assurance about whether the special purpose financial information is free from material misstatement, whether due to fraud or error.

An audit involves performing procedures to obtain audit evidence about the amounts and disclosures in the special purpose financial information. The procedures selected depend on the auditor's judgment, including the assessment of the risks of material misstatement of the special purpose financial information, whether due to fraud or error. In making those risk assessments, the auditor considers internal control relevant to the entity's preparation of the special purpose financial information in order to design audit procedures that are appropriate in the circumstances, but not for the purpose of expressing an opinion on the effectiveness of the entity's internal control. An audit also includes evaluating the appropriateness of accounting policies used and the reasonableness of accounting estimates, if any, made by the management, as well as evaluating the overall presentation of the special purpose financial information.

We believe that the audit evidence we have obtained is sufficient and appropriate to provide a basis for our qualified audit opinion.

**Basis for Qualified Opinion**

The pension liability as at 31 December 2019 and related line items in the financial statements with respect to accounting for pensions have not been recognised in the special purpose financial information in accordance with the policies and instructions contained in the instructions.





#### Qualified Opinion

In our opinion, except for the possible effects of adjustments from the situation described in the Basis for Qualified Opinion paragraph, the accompanying special purpose financial information for Greenpeace Schweiz as of 31 December 2019 and for the year then ended, has been prepared, in all material aspects, in accordance with the policies and instructions contained in Stichting Greenpeace Council's 2019 Year End Finance Pack.

#### Restriction on Use and Distribution

This special purpose financial information has been prepared for purposes of providing information to Stichting Greenpeace Council to enable it to prepare the Greenpeace 'Worldwide' Combined Abbreviated Financial Statements. As a result, the special purpose financial information is not a complete set of financial statements of Greenpeace Schweiz in accordance with the International Financial Reporting Standard for Small and Medium-sized Entities (IFRS-SME) and is not intended to give a true and fair view of the financial position of Greenpeace Schweiz as of 31 December 2019, and of its financial performance, and its cash flow for the year then ended in accordance with the International Financial Reporting Standards for Small and Medium-sized Entities (IFRS-SME). The Year End Finance Pack may, therefore, not be suitable for another purpose.

This report is intended solely for Stichting Greenpeace Council and should not be used by (or distributed to) other parties.

Zurich, 19 March 2020

BDO Ltd



Peter Stalder



Philippe Baumann

#### Enclosure

GP Schweiz Year End Finance Pack 2019

Greenpeace Photo Award



## Mentions légales

Éditeur: Greenpeace Suisse,  
Badenerstrasse 171,  
case postale 9320, 8036 Zurich,  
044 447 41 41, [www.greenpeace.ch](http://www.greenpeace.ch),  
[suisse@greenpeace.org](mailto:suisse@greenpeace.org) | Rédaction:  
Danielle Müller, Greenpeace |  
Rédaction photo: Manù Hophan,  
Greenpeace | Traduction en français:  
Language Matters Collective |  
Concept et réalisation: Raffinerie,  
Zurich | Impression: Druckerei  
Odermatt AG, Dallenwil | Papier:  
Rebello blauer Engel Recycling |  
Crédits photo, photo de couverture:  
© Greenpeace/Nicolas Righetti;  
p. 4, photo 1: mad; p. 4, photo 2:  
© Iris Menn; p. 6, 7 © Emanuel  
Büchler; p. 8: Greenpeace/Ex-  
Press/Severin Nowacki; p. 10, photo  
1: Greenpeace/Fábio Nascimento;  
p. 10, photo 2: © Greenpeace/  
Ex-Press/Flurin Bertschinger;  
p. 10, photo 3: © Greenpeace;  
p. 11, photo 4: © Greenpeace/  
Kathrin Grisseemann; p. 11, photo 5:  
© Greenpeace/Christian Åslund;  
p. 11, photo 6: © Greenpeace/  
Ex-Press/Michael Würtenberg; p. 20  
© Greenpeace/Christian Åslund;  
p. 21 © Greenpeace/Piero Good;  
p. 44, photo 1: © Pablo E. Piovano;  
p. 44, photo 2: © Ian Willms  
Photo de couverture: Des militant·e·s  
de Greenpeace transportent un  
monstre de plastique constitué  
principalement de produits jetables  
Nestlé, depuis Bâle jusqu'au  
siège du groupe suisse à Vevey, pour  
inciter l'entreprise à renoncer enfin  
au jetable.

En octobre 2019, les deux lauréats  
du Greenpeace Photo Award 2018  
ont exposé à Berlin à la *Gesellschaft  
für humanistische Fotografie*.  
Le gagnant du prix du jury, Ian Willms  
(en bas), a en outre bénéficié d'une  
exposition individuelle à la *Coalmine*  
à Winterthur. Les clichés des  
deux artistes ont été publiés en 2019  
dans les magazines de Greenpeace  
Suisse et Allemagne. Le travail de  
Pablo E. Piovano (en haut) paraîtra  
cette année dans *GEO*.

## Dons

**Greenpeace finance  
son travail en faveur d'un  
avenir écologique et  
pacifique exclusivement  
par les dons de particuliers  
et de fondations.**

**Compte postal:  
80-6222-8  
IBAN: CH07 0900  
0000 8000 6222 8**

**Donner par SMS  
ex. pour 20 francs:  
envoyer «GP 20»  
au numéro 488**

**[greenpeace.ch/fr/  
dons](https://greenpeace.ch/fr/dons)**



