



GREENPEACE

#LifeAfterCorona

Rapport annuel 2020

Sommaire	
Introduction	3
Éditorial de la présidente	
Rapport de prestations de la directrice	
Organisation	6
L'équipe de Greenpeace	
Greenpeace Suisse	
Les cercles	
Points forts des campagnes	10
Greenpeace International	12
Finances	14
Évolution des dons	
Travail des bénévoles	
Recettes Suisse	
Dépenses Suisse	
Recettes internationales	
Dépenses internationales	
Fondations	20
Legs et héritages	21
Rapport de durabilité	22
Bilan annuel	24
Bilan	
Compte d'exploitation	
Compte des flux de trésorerie	
Modification des fonds et du capital	
Annexe au bilan annuel	
Rapport de révision	
Confinement	42
Mentions légales/dons	43

Une année pas comme les autres

Éditorial de la présidente

«Crise»: le mot n'est évidemment pas inconnu aux gens de ma génération. Mais entre connaître la définition d'un terme et en éprouver la signification dans sa propre chair, il y a un monde! L'an dernier, le coronavirus (cette minuscule tête couronnée) est arrivé – et la plupart d'entre nous avons pour la première fois été éjectés hors de notre zone de confort. Ou du moins poussés à la limite de ce qui est pour nous agréable et normal.

En cette année, mes pensées vont vers toutes celles et ceux qui ont perdu la vie trop tôt, qui pleurent des membres de leur famille ou des amis, qui souffrent d'un Covid long. Mais aussi vers toutes les personnes inquiètes pour leur existence, surtout vers celles qui cherchent un sens à cette crise et n'en trouveront probablement aucun.

Cette année pas comme les autres est derrière nous. Je n'aurais jamais cru que, face à une telle adversité, Greenpeace Suisse enregistre l'une de ses meilleures années depuis longtemps. Le nombre de nos donateurs est pour la première fois à nouveau en hausse et, sur le plan financier, nous avons également pu compter sur votre généreux soutien. Chères lectrices, chers lecteurs, je tiens à vous adresser mes plus vifs remerciements. Il est bon de savoir que vous êtes là, avec nous, à nos côtés.

À Greenpeace Suisse, nous avons nous aussi respecté les mesures fédérales anti-Covid, raison pour laquelle vous ne nous avez (presque) plus vus ou entendus dans l'espace public. Mais croyez-moi: télétravail ou pas, nous n'avons rien perdu

de notre élan, au contraire. Beaucoup de projets ont vu le jour, même en travaillant depuis la maison. Alors un grand merci à tous les membres de l'équipe qui, bien qu'isolés en télétravail, n'ont jamais perdu la foi en notre capacité de faire de grandes choses ensemble.

Le coronavirus nous aura appris quelque chose de positif: il nous aura montré qu'il est possible de faire l'impossible quand les circonstances l'exigent. Cette conviction rassurante et pleine d'encouragement s'est fait jour en moi durant une conversation privée. «Le monde entier ne doit pas végéter en attendant la levée de l'état d'urgence sanitaire», me disait mon interlocuteur, convaincu que nous allions sortir de cette pandémie plus forts pour affronter la crise climatique. Alors qu'on se le dise: après la pandémie, nous surmonterons également le réchauffement climatique.

Consciente qu'il ne suffit pas d'y croire pour que le changement advienne, je suis heureuse de présider une organisation qui fait la différence. Et qui, aux côtés de nombreuses personnes engagées, réalise l'impossible, trouvant le moyen de faire bouger les lignes.

En 2021, je vous souhaite de garder la santé et d'avoir le courage de changer ce que nous pouvons changer.



Susanne Hochuli
Présidente du Conseil de fondation
Greenpeace Suisse



Susanne Hochuli
Présidente du Conseil de fondation
Greenpeace Suisse



Iris Menn
Directrice
Greenpeace Suisse

La crise – une opportunité

Rapport de prestations de la directrice

J'ai rarement été aussi peu sur les routes pour défendre un avenir pacifique et vert qu'en 2020. En revanche, j'ai passé beaucoup plus de temps que d'habitude devant mon écran pour participer à des discussions en ligne ou des manifestations virtuelles. Bien sûr, le ressenti n'est pas le même, mais l'engagement reste intact.

Greenpeace a également tiré le bilan de cette crise et réagi sur des sujets d'actualité. Parallèlement à la mise en œuvre des premiers programmes de soutien Covid, nous avons publié une étude où des spécialistes de la finance invitent à saisir l'opportunité d'une «relance verte». Car pour Greenpeace, il n'est pas question de continuer comme avant.

En 2020, nous nous réjouissons d'avoir pu avancer sur la question de la protection du climat et de la biodiversité. Nous avons déposé plainte auprès des Commissions de gestion du Parlement fédéral contre les autorités de surveillance de la place financière et la Banque nationale suisse. Greenpeace a reçu une invitation à une audition, au cours de laquelle nous avons démontré la nécessité urgente d'agir. Le Credit Suisse a aujourd'hui l'intention d'entériner des objectifs climatiques dans les deux années à venir, et les émissions de carbone font l'objet d'une réflexion menée par la Banque nationale suisse, le fonds AVS et les caisses de pension.

Autre moment fort de l'année: le dépôt de la plainte à la Cour européenne des droits de l'homme par les Aînés pour la protection du climat. Le collectif de 2000

Suisseuses s'est rendu à Strasbourg à bord du Beluga, un voilier de Greenpeace, afin de créer un précédent important.

Dans notre travail en faveur d'une révolution du réutilisable, nous avons pu réaliser des entretiens techniques avec plusieurs entreprises, publier la brochure «Réutiliser – seule issue à la crise du jetable» et éditer notre poster sur le zéro déchet, posant ainsi une série de bases solides pour la poursuite des travaux. Par ailleurs, nous avons réussi à attirer l'attention du grand public sur l'augmentation de la consommation de plastique due à la pandémie et sur la pollution causée par les masques à usage unique. En seulement trois semaines et demi, la pétition «Protection de l'environnement en temps de pandémie» a recueilli 20 000 signatures.

Greenpeace a participé au mouvement «Break Free From Plastic», contribuant à ramasser et classer par marque 346 000 déchets plastiques. Le groupe suisse Nestlé figurait une fois de plus parmi les grands pollueurs au plastique. Des activistes se sont donc à nouveau rendus au siège de l'entreprise pour alerter sur la pollution des emballages jetables.

Cette année pleine de défis est derrière nous. Saisissons les opportunités offertes par ce contexte particulier et construisons un avenir sous le signe de la paix et de l'écologie!



Iris Menn
Directrice
Greenpeace Suisse

L'équipe de Greenpeace

En 2020, plus de 70 collaborateurs et de nombreux bénévoles se sont engagés auprès de Greenpeace Suisse pour un avenir écologique, même si c'était majoritairement en télétravail. Quelques membres de l'équipe nous révèlent, depuis chez eux bien sûr, les raisons de leur engagement auprès de notre organisation.

Découvrez
d'autres
portraits sur
[greenpeace.ch/
fr/a-notre-sujet](https://greenpeace.ch/fr/a-notre-sujet)



«Rejoindre Greenpeace m'a permis de conjuguer mon attrait pour les médias et ma volonté de protéger l'environnement.

Faire résonner nos campagnes dans la presse et ainsi sensibiliser le public ou faire pression sur les multinationales: rien de plus motivant!»

Fanny Eternod, cercle de campagne
Zero Waste





«Greenpeace est en quelque sorte un univers en réduction. C'est magnifique de savoir qu'il y a des membres de Greenpeace partout dans le monde. Chili, Afrique du Sud ou Corée – mes collègues sont à portée d'une vidéo-conférence. Nous partageons les mêmes valeurs et les mêmes histoires, c'est ce qui nous rend forts.»

Maja Gobeli, cercle spécialisé High Value Fundraising



«Gagner mes contemporains à la cause de la protection de l'environnement et du climat, c'est un travail qui me motive totalement. Même en télétravail, la coopération au sein de Greenpeace est placée sous le signe de la confiance mutuelle et d'un profond respect. Néanmoins, je me réjouis au plus haut point de revoir mes collègues en personne.»

Michael Eck, cercle spécialisé Public Fundraising



«À ce jour, la Terre est le seul monde connu à abriter la vie. C'est notre chez-nous. Et pourtant, l'homme détruit les bases de sa vie ainsi que des milliers d'autres êtres vivants. Je travaille pour Greenpeace, parce que j'espère que nous pourrons ensemble changer durablement notre planète.»

Emanuel Büchler, cercle spécialisé Communication

Greenpeace Suisse

De par ses statuts, la Fondation Greenpeace Suisse a pour vocation d'assurer le bien-être de la collectivité en promouvant la défense de la nature, de l'environnement et de la faune. Greenpeace Suisse s'engage pour la protection de l'environnement dans le cadre des points forts de campagne décidés par les bureaux de Greenpeace du monde entier. Greenpeace Suisse porte les problèmes écologiques à la connaissance du public par la confrontation non violente et témoigne pacifiquement des destructions environnementales.

Greenpeace Suisse peut effectuer des versements au profit d'organismes d'utilité publique non imposables en Suisse et à l'étranger. Toutefois, nul ne peut exiger des prestations de la part de la Fondation. L'organe suprême de la Fondation Greenpeace est le Conseil de fondation. Il porte la responsabilité ultime de la stratégie et des finances de Greenpeace Suisse. Afin de garantir l'indépendance de Greenpeace à l'égard des partis politiques, les membres du Conseil de fondation et les employés ne peuvent pas occuper de fonction élective, au niveau de la commune ou plus haut.

Nos conditions sont tout aussi strictes pour l'acceptation des dons. L'organisation refuse toute contribution financière venant des partis politiques, des gouvernements et des entreprises. De cette façon, Greenpeace conserve toute son indépendance, sa liberté de parole et la prise de risque nécessaire à la protection de l'environnement.



Notre modèle d'organisation

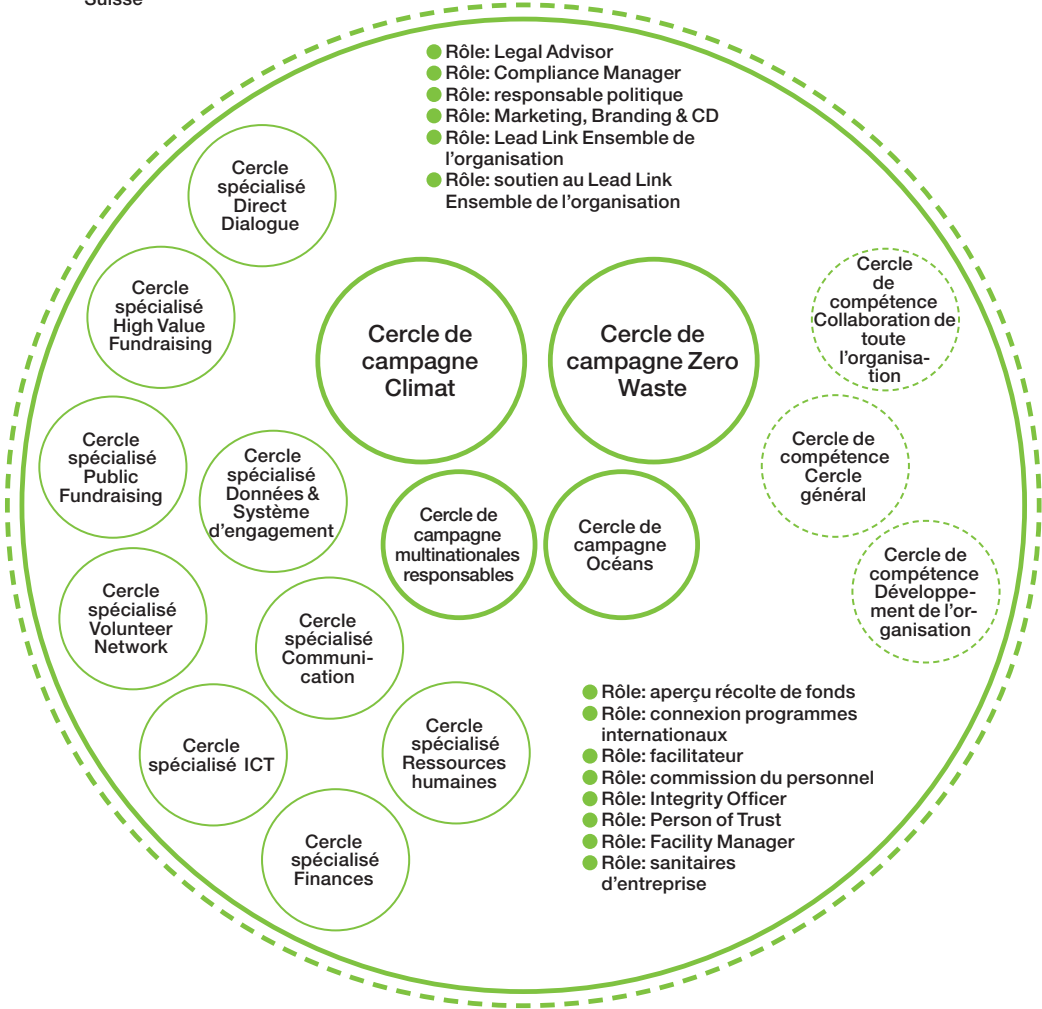
Greenpeace Suisse s'adapte au monde d'aujourd'hui et introduit un nouveau modèle d'organisation. Celui-ci se fonde sur le principe de l'auto-organisation, qui met le *purpose* (l'objectif) de Greenpeace Suisse au centre de la structure, des processus et de la culture. L'accent est mis sur l'efficacité de l'organisation et, concrètement, sur la réalisation de nos objectifs, pour un monde vert et pacifique.

L'auto-organisation autorise un mode de travail agile, apprenant et favorable à l'expérimentation. Greenpeace Suisse s'oriente ainsi sur le monde VICA («volatilité, incertitude, complexité, ambiguïté»). Au quotidien, cela signifie que Greenpeace Suisse travaille désormais avec une structure de cercles articulée autour des cercles de campagne interdisciplinaires. Ces cercles sont constitués d'expertises diverses. Le travail intégré et interdisciplinaire crée des synergies et augmente l'efficacité. Outre les cercles de campagne, le cercle global de l'organisation englobe aussi des cercles spécialisés et des rôles individuels. Les cercles de compétence garantissent la gestion stratégique, financière et organisationnelle globale.

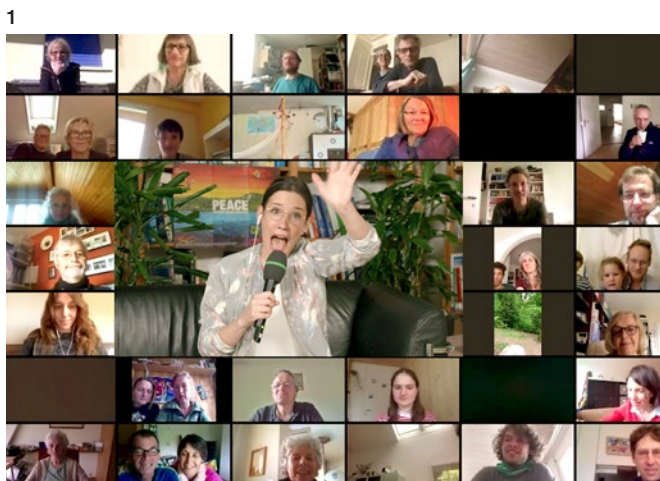
Les changements font bouger Greenpeace Suisse et préparent l'organisation aux défis écologiques du 21^e siècle.

Les cercles

-  Cercle de compétence du Conseil de fondation
-  Cercle de l'ensemble de l'organisation Greenpeace Suisse



Campagnes nationales et internationales



2



3



1

Le 3 mai, plus de 2000 personnes ont chanté et dansé avec Greenpeace Suisse lors d'une manifestation en ligne. Avec le hashtag #GreenRecoveryNow, elles réclamaient plus de justice climatique de la part des politiques. À la tombée de la nuit, des activistes ont projeté sur le Palais fédéral un enregistrement de la manifestation modérée par Gülsha Adilji et Alexia Tissières. Le message était clair: même si le monde est à l'arrêt en raison de la situation sanitaire, le mouvement pour le climat se poursuit.

2

Depuis le début de la pandémie, les masques jetables occasionnent de nouvelles nuisances à l'environnement. Greenpeace Suisse a donc lancé en octobre la pétition «Protéger la nature durant la pandémie» réclamant que le Conseil fédéral investisse davantage dans la production de masques en tissu certifiés. Dans le cadre de la pétition, des défenseurs et défenseuses de l'environnement ont envoyé à Greenpeace 1650 photos de masques à usage unique jetés et plus de 19500 signatures ont été récoltées.

3

Bien que la place financière suisse soutienne un réchauffement de la Terre de 4 à 6 degrés Celsius, les autorités et le Conseil fédéral les laissent faire. Le 15 juillet, Greenpeace Suisse a donc envoyé à Berne une plainte contre les autorités de surveillance et une pétition signée par 23 768 personnes. Des activités ont accompagné cette remise avec trois gigantesques singes qui, tout comme les autorités de la place financière, ne veulent ni voir, ni entendre ni agir.

4



5



6



4

Le rapport «Branded Volume III» a révélé qu'en 2020, Nestlé était le 3^e plus gros pollueur plastique au monde. En décembre, des activistes ont réclamé devant son siège: «Nestlé, cesse de nourrir le monde avec du plastique!» Un nid entremêlé de déchets plastiques avec deux oiseaux accompagnait l'action. Ce rapport est publié chaque année dans le cadre des audits de marques, au cours desquels des volontaires classent par marques les déchets plastiques ramassés lors du «World Clean-up Day».

5

En mai 2019, Greenpeace a lancé l'expédition «Protect the Oceans», un périple d'un an reliant le pôle Nord au pôle Sud afin de faire prendre conscience des conséquences du réchauffement climatique sur les mers. En février 2020, l'Esperanza a atteint sa destination: l'Antarctique. Toutes les données connectées ont été intégrées dans la pétition pour la sauvegarde des océans qui exige des Nations Unies que 30% des surfaces maritimes mondiales soient placées sous protection.

6

#ChangeTheSystem! En avril, une foule nombreuse a manifesté devant le siège du Conseil européen à Bruxelles. Une manifestation en pleine pandémie? Un examen plus précis dévoile qu'il s'agit d'un hologramme. Par cette manifestation virtuelle, Greenpeace Belgique a ainsi rappelé à l'UE ses engagements à protéger la planète – plutôt que les intérêts des multinationales. Un signe fort pour plus de protection de l'environnement, même pendant la crise du coronavirus.

Succès à l'échelle mondiale

4000 collaborateurs se mobilisent dans 55 pays de par le monde pour soutenir les objectifs de Greenpeace. En dépit de la pandémie de coronavirus, ils se sont, l'an dernier aussi, engagés inlassablement en faveur de l'environnement. Cette carte présente quelques-unes des plus grandes réussites de 2020.

USA

Un signe important

Après des années d'enquêtes et de rapports, notamment de Greenpeace États-Unis, le département du Travail américain a décidé de placer le poisson pêché à Taïwan sur la liste des biens produits par le travail des enfants et le travail forcé. Étant donné que nombre d'entreprises américaines consultent cette liste pour leurs achats de produits, il s'agit là d'un signe envoyé à Taïwan de faire cesser le travail forcé et la pêche illégale.

Mexique

Fin du maïs génétiquement modifié

Juste avant la fin de l'année, le gouvernement du Mexique a décidé d'interdire, à partir de 2024, l'utilisation du glyphosate et du maïs génétiquement modifié. Depuis 1999 déjà, Greenpeace Mexique essaie d'attirer l'attention sur les conséquences néfastes pour la santé du maïs génétiquement modifié et de l'agriculture industrielle en vue d'obtenir une interdiction – et a enfin obtenu gain de cause.

Europe

Arrêt des financements

Les gouvernements européens ont convenu que la Banque européenne d'investissement – l'un des plus grands bailleurs de fonds publics – va arrêter, d'ici la fin de 2021, de financer les projets liés aux énergies fossiles. Cette décision envoie un signal fort au secteur de l'énergie et à la communauté mondiale du financement indiquant que l'ère des combustibles fossiles touche à sa fin!

Corée du Sud

Avancée verte

Il se passe aussi quelque chose sur le plus grand continent: au printemps, la Corée du Sud est le premier pays asiatique à annoncer un manifeste en faveur du climat. Le «Green New Deal» comprend la fin du financement du charbon ainsi que d'autres directives comme l'impôt sur le CO₂ et vise l'objectif zéro émission nette d'ici 2050.

Suisse

Un pas vers le réutilisable

Le masque jetable bleu clair constitue une nuisance supplémentaire pour l'environnement. C'est pourquoi Greenpeace Suisse a invité la Confédération à recommander au grand public de porter des masques en tissu réutilisables correctement fabriqués et conformes aux normes en vigueur. La réaction de la Task Force Covid ne s'est pas fait attendre: depuis lors, le site Internet de l'OFSP recommande le port de masques chirurgicaux jetables uniquement pour les personnes ayant des symptômes d'affection des voies respiratoires.

Sénégal

Adieu le plastique

Des nouvelles réjouissantes en provenance de l'Afrique: au Sénégal, les gobelets et les sachets d'eau en plastique, aussi courants là-bas que les bouteilles d'eau chez nous, seront interdits à partir du 20 avril de cette année. Cette décision a été prise par le ministère sénégalais de l'Environnement et du Développement durable. Une deuxième grande victoire de la campagne panafricaine de lutte contre les déchets plastiques qui, dès la fin de l'année 2018, s'était traduite par l'interdiction des sacs en plastique au Kenya.

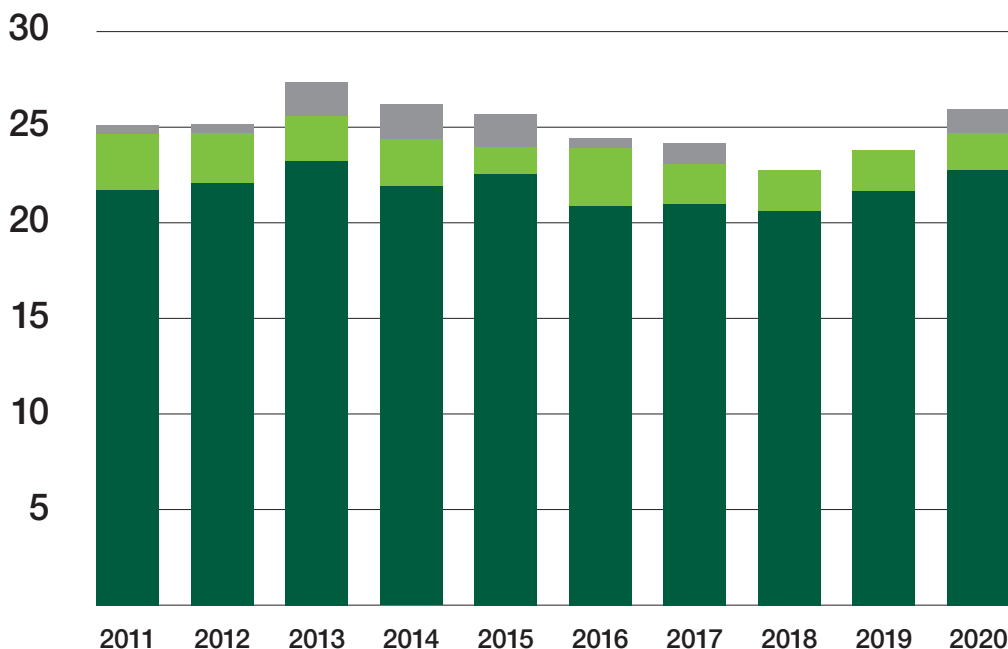
Évolution des dons

de 2011 à 2020

En 2020, quelque 137 000 donatrices et donateurs se sont engagés aux côtés de Greenpeace pour la préservation de notre planète (136 000 l'année précédente). Les dons inférieurs à 10 000 francs ont augmenté de quelque 470 000 francs par rapport à l'année précédente. L'année dernière, grâce aux dons des grands donateurs, des fondations et des legs et héritages, Greenpeace Suisse a reçu 26,43 millions de francs (année précédente:

24,22 millions de francs). Cette contribution généreuse nous permet de nous engager en faveur de la protection de l'environnement, indépendamment des gouvernements, des partis et des intérêts économiques, ainsi que de continuer à nous battre sans répit pour la préservation de notre planète. Nous remercions chaleureusement nos donatrices et nos donateurs pour leur fidèle soutien.

Dons en mio de CHF

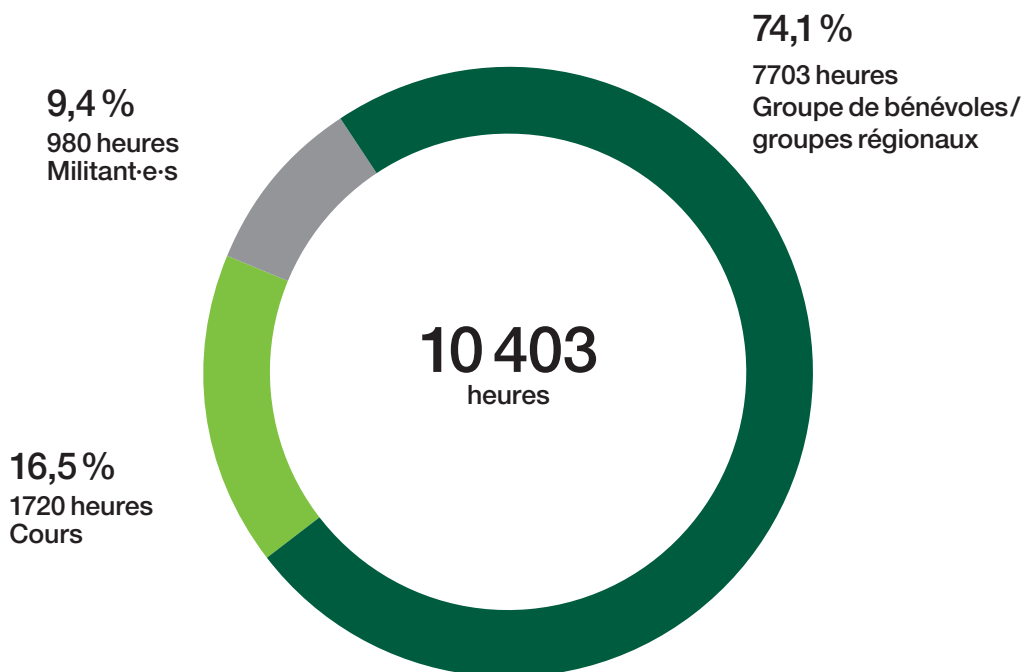


- Dons importants et fondations
- Legs et héritages
- Dons inférieurs à CHF 10000

Ce graphique montre la totalité des dons reçus par Greenpeace Suisse sur les dix dernières années. Pour la répartition détaillée des recettes 2020 → [page 16](#).

Travail des bénévoles

Par groupe d'appartenance,
en heures



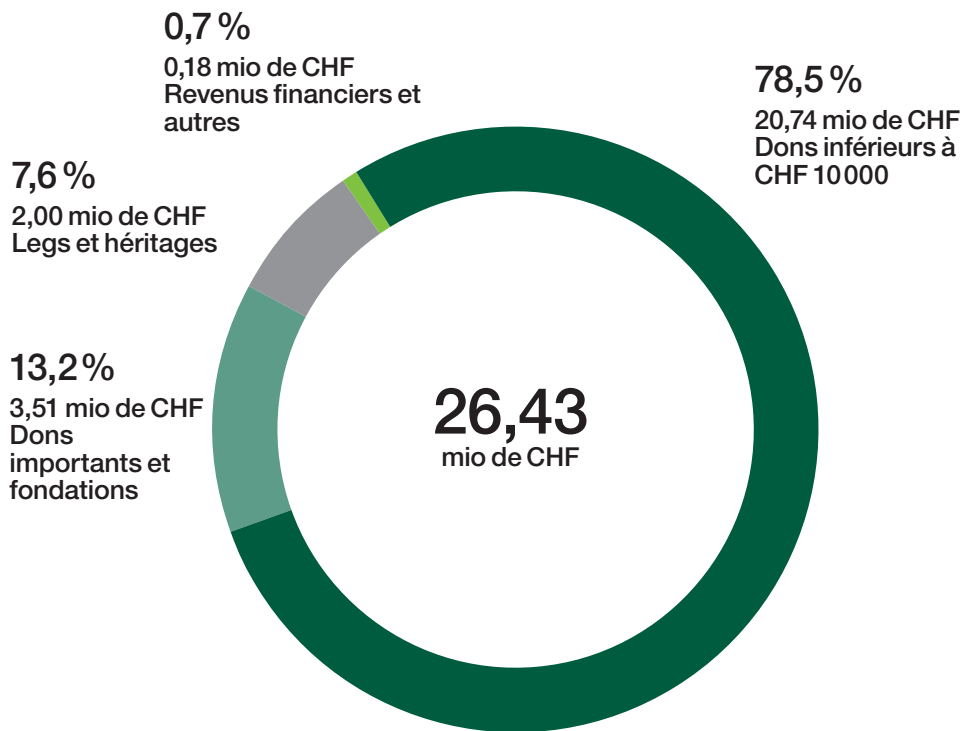
Cette année encore, Greenpeace a pu compter sur l'immense engagement des bénévoles. Ainsi, des activistes ont amené un nid géant composé de déchets plastiques Nestlé avec deux oiseaux devant le siège de l'entreprise suisse à Vevey. Le message était clair: «Nestlé, cesse de nourrir le monde avec du plastique!» L'action menée en septembre à Berne par Greenpeace Suisse et des activistes est elle aussi restée dans les mémoires. Trois énormes têtes de singe qui ne voient rien, n'entendent rien et ne disent rien ont défilé dans la capitale suisse. Elles incarnaient les autorités et le

Conseil fédéral, qui, en dépit de leur obligation de surveillance, laissent la place financière suisse faire ce qu'elle veut – alors que celle-ci soutient un réchauffement terrestre de 4 à 6 degrés Celsius.

En 2020, des personnes ayant travaillé à titre honorifique ou volontaire ont fourni au total quelque 10 403 heures de travail non rémunérées, la pandémie ayant un gros impact sur ce nombre. En considérant un salaire horaire moyen de 40 francs, ce travail équivaldrait à 416 120 francs. Pour leur précieux soutien, les bénévoles méritent un merci tout particulier.

Recettes Suisse

Les recettes de Greenpeace Suisse se répartissent de la manière suivante



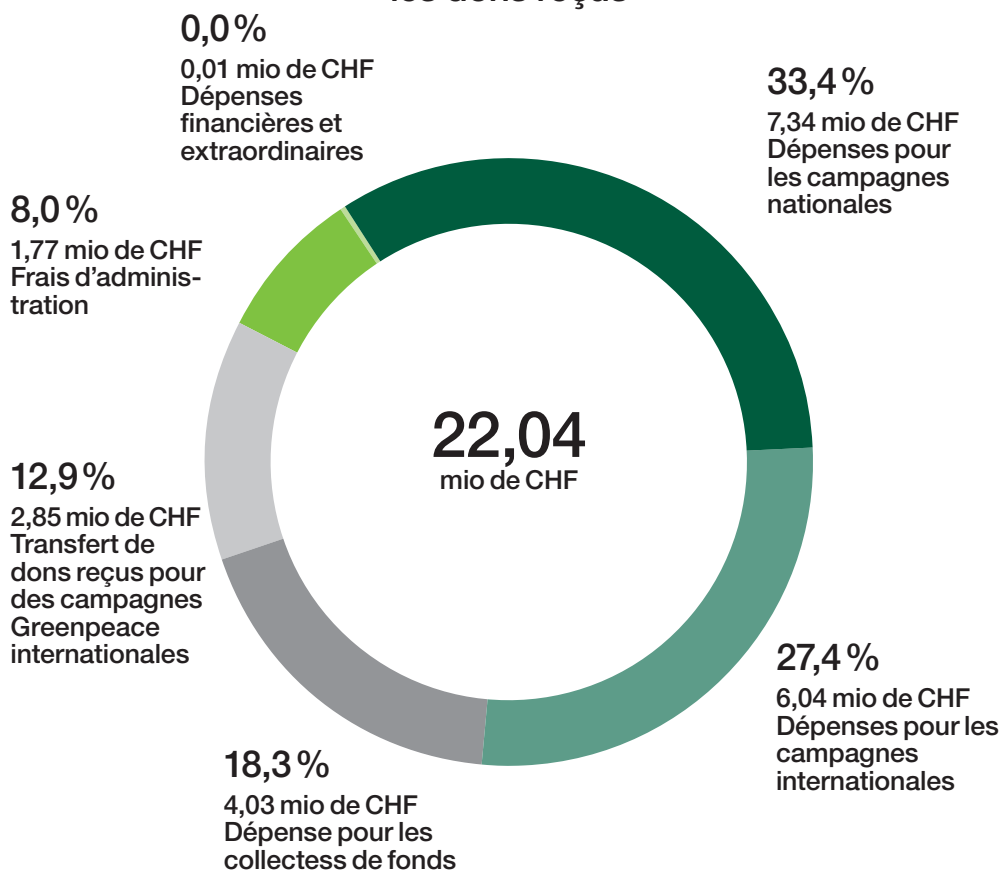
Greenpeace refuse toute contribution financière venant des partis politiques, des gouvernements et des entreprises. Elle finance son travail en faveur de l'environnement exclusivement par des dons de particuliers et de fondations. Le soutien de chaque personne à Greenpeace est donc d'autant plus important.

Le soutien financier moyen par personne est de 193 francs (dons inférieurs à 10000 francs). Sur les plus de 137 000

donateurs, 60% se sont acquittés de leur cotisation par recouvrement direct. Ce mode de paiement nous permet de planifier notre travail à long terme, de réduire les charges administratives et de consacrer plus d'argent au travail en faveur de l'environnement.

Dépenses Suisse

Voici comment Greenpeace a utilisé les dons reçus



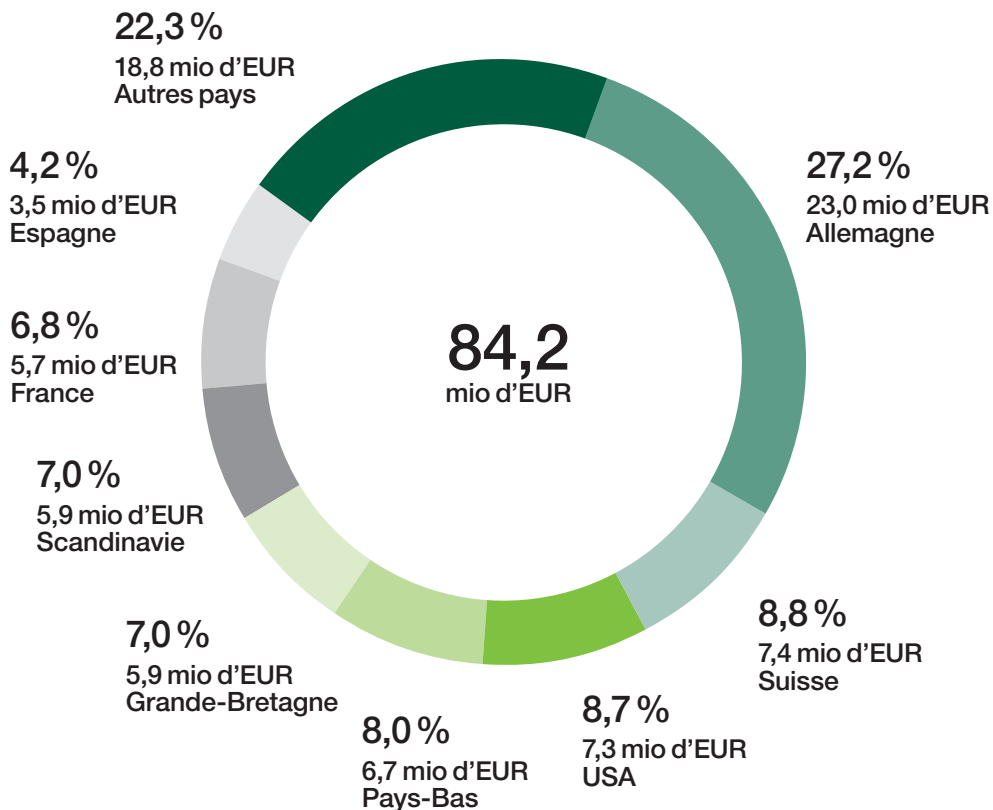
En 2020, le nombre de postes à plein temps en moyenne annuelle s'élevait à environ 70, lesquels comprennent deux apprentis, des stagiaires et des collaborateurs temporaires ou engagés pour des projets particuliers. Les frais de personnel ont, avec 7,05 mio de francs, diminué de 370 000 francs par rapport à l'année précédente.

L'ensemble des charges administratives liées à la collecte de fonds et aux

dépenses financières a représenté 26,3% du total des dépenses (année précédente: 24,4%). Cette valeur se situe dans la fourchette du standard d'efficacité de la fondation Zewo, qui fixe à 35% la part maximale attribuée à la collecte de fonds et à l'administration.

Recettes internationales

Contributions des pays pour le financement des campagnes internationales*

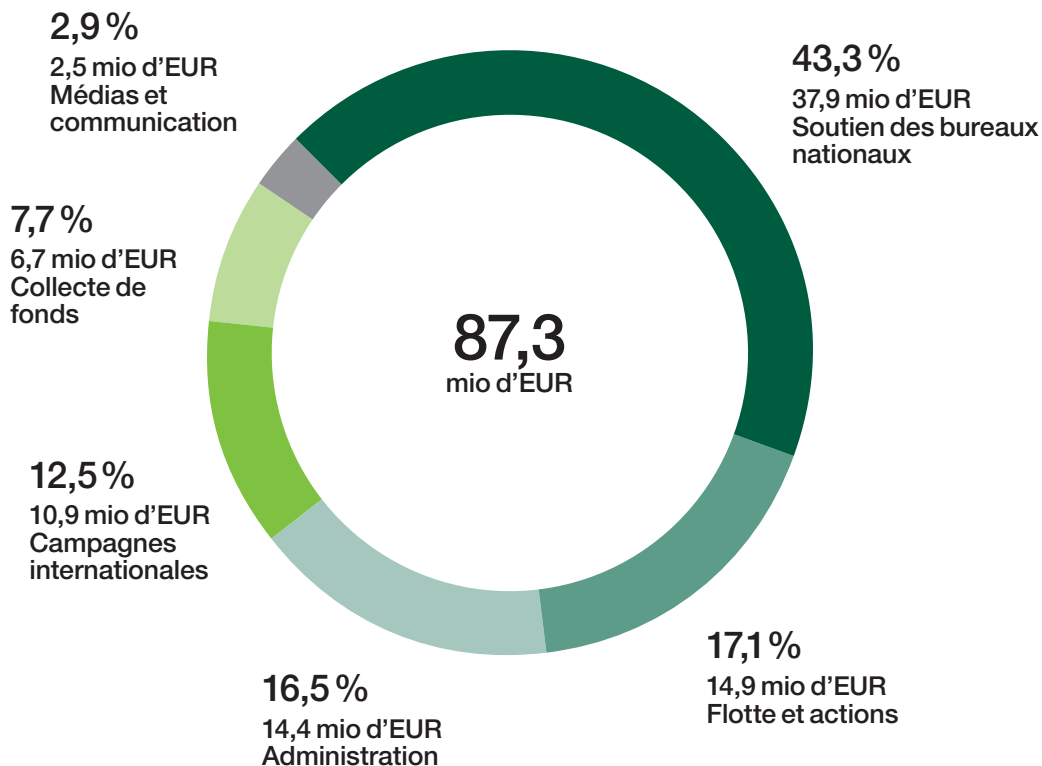


Ces données concernent uniquement l'année 2019. Les chiffres 2020 n'étaient pas encore connus au moment de la publication. En 2019, Greenpeace Suisse a largement contribué aux coûts des campagnes internationales, avec 7,4 millions d'euros. Par cette contribution à Greenpeace International, Greenpeace Suisse a soutenu les campagnes mondiales en faveur de la protection du climat et de la biodiversité.

* Contribution de tous les bureaux nationaux à Greenpeace International, sans la contribution du réseau Greenpeace à l'unité UE de Greenpeace Bruxelles.

Dépenses internationales

Greenpeace International a affecté les contributions des pays aux tâches suivantes



De nombreuses campagnes internationales sont uniquement possibles grâce aux trois bateaux Greenpeace: le Rainbow Warrior, le brise-glace Arctic Sunrise et l'Esperanza. Les bateaux partent souvent pour des régions lointaines afin de stopper la destruction de l'environnement ou de révéler des scandales environnementaux. En 2019, quelque 17,1 % des dépenses de Greenpeace International ont

été affectées à la flotte et à ses actions. Ces données concernent uniquement l'année 2019. Les chiffres 2020 n'étaient pas encore connus au moment de la publication. Le rapport annuel de Greenpeace International paraîtra à l'été 2021 et peut être commandé sous format PDF auprès de Greenpeace Suisse à l'adresse suisse@greenpeace.org.

Merci aux fondations

Les fondations suivantes ont généreusement soutenu le travail de Greenpeace en 2020. Nous les en remercions tout spécialement.

Nous exprimons également toute notre gratitude à toutes les fondations qui s'engagent avec nous, mais ne souhaitent pas être nommées.

Fondation genevoise de bienfaisance «Valeria Rossi
di Montelera»

Foundation for Friendship

Margarethe und Rudolf Gsell-Stiftung

OAK Foundation

Pancivis Stiftung, Liechtenstein

Pende Foundation

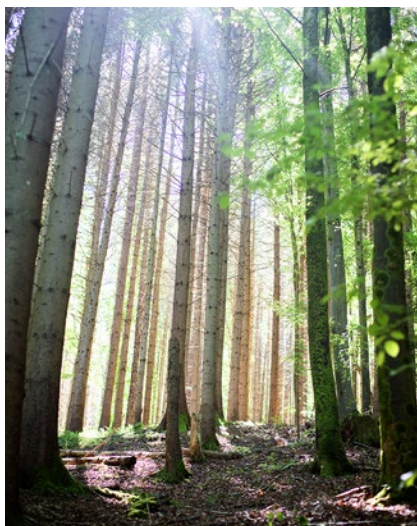
Stiftung Edith Maryon

Stiftung Kunst für den Tropenwald

Straniak Stiftung

Volkart Stiftung

Terra21 Foundation



Durant le confinement, les forêts du monde entier ont constitué un refuge pour les êtres humains – protégeons-les.

Pour le monde de demain



Les activistes bloquent un pétrolier dans les eaux suédoises de la mer Baltique. Cette action est un appel au respect des accords de Paris sur le climat.

De plus en plus de personnes incluent Greenpeace dans leur testament. Elles sont toutes unies par un même souhait: transmettre leurs valeurs et, qui plus est, préserver les conditions de vie des êtres humains et des animaux.

Les recettes provenant des legs constituent un pilier essentiel de notre travail à long terme en faveur de la protection de l'environnement, car elles permettent de financer chaque année environ un huitième de nos frais de campagne. En faisant un legs à Greenpeace, vous soutenez donc notre engagement en faveur d'une planète plus durable et plus juste, et ce, dans le monde entier.

L'an dernier, 27 personnes ont apporté leur soutien à Greenpeace par leurs dernières volontés. Le plus petit montant a été de 1000 francs et le plus important s'est élevé à 369 030 francs. Nous ne

pouvons malheureusement plus remercier ces personnes, mais nous souhaitons tout de même exprimer toute notre reconnaissance pour la confiance qu'elles nous ont accordée.

La possibilité d'un don durable suscite votre intérêt? **Notre guide testamentaire répondra à un certain nombre de vos questions. Il est gratuit, n'hésitez pas à le commander auprès de Anouk Van Asperen: anouk.vanasperen@greenpeace.org, 022 907 72 75.**

Rapport de durabilité

Gestion intégrée de la durabilité

En 2020, les émissions de CO₂ de Greenpeace Suisse ont baissé de 135 à 123 tonnes, soit une réduction d'environ 10 %. Cette évolution se fonde sur un recul de la consommation dans presque tous les secteurs, en partie dû aux restrictions Covid.

L'an dernier, l'organisation a également poursuivi de manière systématique les efforts qu'elle déploie pour accroître sa visibilité sans imprimer davantage de produits papier et a pu ainsi diminuer sa consommation de papier de quelque 4700 kg. Les voyages en avion et en train ont été nettement moins nombreux (environ moins 55 %), ce qui s'explique indéniablement par la pandémie.

S'agissant de la consommation d'électricité dans les locaux que nous louons, la consommation déjà plutôt faible depuis des années a pu être maintenue. Pour la première fois, nous sommes même passés légèrement sous la barre de 27 000 kWh. (→ [Tableau 1, p. 23](#))

Émissions de CO₂

Depuis 2009, nous calculons nos émissions de CO₂ au moyen de coefficients standard (DEFRA UK, International Energy Agency) sur la base des consommations effectives. (→ [Tableau 2, p. 23](#))

Compensation du CO₂

Notre objectif principal est de ramener à zéro les émissions de CO₂ et l'empreinte écologique de nos activités. Cette volonté interfère encore avec nos mesures de collecte de fonds et notre activité croissante dans le cadre des campagnes inter-

nationales. Nous ne sommes pas encore en mesure de réaliser notre travail sans émettre du CO₂. C'est pourquoi nous compensons les émissions occasionnées par l'achat de certificats CDM Gold (Clean Development Mechanism) auprès de la société South Pole Carbon Asset Management Ltd. (www.southpole.com), avec un objectif de compensation presque doublé. Pour notre propre consommation, nous achetons en outre depuis plusieurs années de l'électricité d'origine solaire naturmade star auprès de «Strom von hier GmbH» (Trubschachen).

En outre, la plus grande part de notre consommation dans le domaine des imprimés et du papier est déjà compensée par nos fournisseurs. Les kilomètres parcourus en covoiturage sont également compensés par Mobility.

Voyages en avion

Les émissions de CO₂ causées par les voyages en avion ont encore diminué par rapport à 2019, notamment en raison des restrictions des voyages en cette année de pandémie. En 2020, les voyages en avion ont émis quelque 1,4 tonne de CO₂.

Consommation de papier

La consommation de papier a diminué en 2020. Nous avons à nouveau fait un pas en direction du bureau sans papier, en particulier pour la consommation interne de papier (impressions et copies). En 2020, la consommation a baissé de 584 kg à 411 kg.

Nous poursuivons ainsi avec succès le chemin entamé en 2014 avec le déménagement dans la société coopérative Kalkbreite. Notre stratégie de réduction produit des effets positifs mesurables.

1 Consommation de ressources

	2020	2019	2018	2017	2016
Trajets en voiture total (km)	6 763	19 756	13 458	18 381	28 715
Trajets avec des véhicules personnels (km)	5 516	14 400	11 090	14 080	21 430
Électricité (kWh)	26 860	27 028	39 956	56 463	48 484
Voyages en avion collaborateurs (km)	7 000	16 400	100 600	128 600	207 200
Voyages en avion externes (km)	0	0	0	14 000	64 900
Voyages en train collaborateurs (km)	96 439	213 507	189 089	154 015	197 671
Consommation de papier (kg)	411	584	673	284	922
Imprimés (kg)	64 747	69 482	74 486	69 149	71 632
Carburant bateaux (l)*	2 292	0	0	0	0

* Unique en 2020, en raison de la visite du Beluga à Bâle suivie du voyage jusqu'à Strasbourg.

2 Émissions de CO₂ (en tonnes)

	2020	2019	2018	2017	2016
Trajets en voiture	< 2	6	7	8	13
Électricité	< 1	1	1	2	1
Voyages en avion	> 1	3	20	25	51
Voyages en train collaborateurs	6	12	11	9	11
Consommation de papier	< 1	1	1	1	1
Imprimés	105	112	124	112	116
Carburant bateaux*	7	0	0	0	0
Total	123	135	163	156	195

* Unique en 2020, en raison de la visite du Beluga à Bâle suivie du voyage jusqu'à Strasbourg.

Bilan

au 31 décembre 2020 et 2019

Actifs

		2020		2019	
		CHF	%	CHF	%
Liquidités	B.1	14 351 900	87	10 574 569	86
Créances à court terme envers sociétés proches	B.2	316 040	2	139 464	1
Autres créances à court terme envers des tiers		4 590	0	3 346	0
Actifs de régularisation	B.3	775 585	5	372 719	3
Actif circulant		15 448 115	93	11 090 099	90
Actifs financiers	B.5	628 653	4	626 670	5
Immobilisations corporelles	B.4	63 111	0	48 847	0
Investissements dans l'aménagement des bureaux	B.4	379 167	2	481 714	4
Actifs immatériels	B.4	12 203	0	9 157	0
Actifs immobilisés		1 083 134	7	1 166 388	10
Total des actifs		16 531 249	100	12 256 487	100

Passifs

		2020		2019	
		CHF	%	CHF	%
Engagements résultant de livraisons et de prestations	B.6	691 561	4	621 201	5
Autres engagements à court terme envers sociétés proches	B.7	30 898	0	35 000	0
Autres engagements à court terme	B.8	128 960	1	303 103	2
Passifs de régularisation		272 507	3	268 222	3
Provisions	B.9	569 901	2	584 033	4
Capital étranger à court terme		1 693 827	10	1 811 559	15
Fonds affectés (fonds de recettes)		279 455	2	24 418	0
Total capital étranger et de fonds		1 973 282	12	1 835 977	15
Capital de la fondation		1 000 000	6	1 000 000	8
Capital lié		727 000	4	577 000	5
Capital libre		12 830 967	78	8 843 510	72
Total capital de l'organisation		14 557 967	88	10 420 510	85
Total des passifs		16 531 249	100	12 256 487	100

Compte d'exploitation

du 1^{er} janvier au 31 décembre 2020 et 2019

Recettes

		2020		2019	
		CHF	%	CHF	%
Contributions et dons	C.1	23 403 072	89	21 594 889	90
Dons pour des projets de campagnes internationales Greenpeace	C.2	2 852 488	11	2 449 608	10
Total des recettes		26 255 559	100	24 044 497	100

Dépenses

		2020		2019	
		CHF	%	CHF	%
Campagnes nationales	C.3	-7 328 801	-28	-7 055 860	-29
Campagnes internationales	C.3	-6 041 211	-23	-7 161 469	-30
Transfert de dons reçus pour des campagnes Greenpeace internationales	C.3	-2 852 488	-11	-2 449 608	-10
Dépense pour les collectes	C.3	-4 034 442	-15	-3 649 316	-15
Frais d'administration	C.3	-1 771 932	-7	-1 711 961	-7
Total des charges		-22 028 874	-84	-22 028 214	-91
Résultat d'exploitation		4 226 685	16	2 016 283	9
Revenu financier		8 438	0	16 120	0
Dépenses financières		-8 302	0	-8 706	0
Résultat financier		136	0	7 414	0
Revenus divers	C.4	162 663	1	159 783	1
Revenus de vente d'immobilisations corporelles		3 008	0	1 489	0
Résultat divers		165 672	1	161 273	1
Résultat avant modification des fonds affectés		4 392 494	17	2 184 970	9
Attribution des fonds affectés		-1 015 074	-3	-470 298	-1
Utilisation des fonds affectés		760 038	2	565 880	1
Résultat des fonds affectés		-255 037	-1	95 582	0
Résultat avant modification du capital de l'organisation		4 137 457	16	2 280 552	9
Attribution du capital lié		-331 487	-1	-322 934	-1
Utilisation du capital lié		181 487	1	22 934	0
Attribution du capital libre		-3 987 457	-15	-1 980 552	-8
Utilisation du capital libre		0	0	0	0
Montant après attributions		0		0	

Compte des flux de trésorerie

du 1^{er} janvier au 31 décembre 2020 et 2019

Flux de trésorerie provenant de l'exploitation

2020
CHF

2019
CHF

Fonds: Liquidités selon A.2

Résultat avant modification du capital de fonds et de l'organisation	4 392 494	2 184 970
Correction de valeur exceptionnelle d'immobilisations corporelles	130 609	130 739
Revenus de vente d'immobilisations corporelles	- 3 008	- 1 489
Modification des cours sur actifs financiers	- 1 972	- 9 655
Modification des provisions	- 14 132	- 94 260
Modification des créances à court terme	- 177 819	- 42 964
Modification des actifs de régularisation	- 402 866	- 62 023
Modification des engagements à court terme	- 107 885	- 37 205
Modification des passifs de régularisation	4 285	27 120
Total des flux de trésorerie provenant de l'exploitation	3 819 704	2 095 231

D.1

Flux de trésorerie provenant d'investissements	2020	2019
	CHF	CHF
Investissement en immobilisations corporelles	- 45 372	- 9 772
Investissement en actifs financiers	- 725	- 298
Désinvestissement d'immobilisations corporelles	3 008	1 489
Désinvestissement d'actifs financiers	714	1 000 364
Total des flux de trésorerie provenant d'investissements	- 42 375	991 783
D.2		
Modification des liquidités	3 777 329	3 087 014

Preuve de la modification des liquidités

État initial des liquidités au 1.1	10 574 569	7 487 555
État final des liquidités au 31.12	14 351 900	10 574 569
Augmentation des liquidités	3 777 329	3 087 014

Modification des fonds et du capital

2019 et 2020

Capital de l'organisation (en CHF) 2018

	Résultat avant modification du capital d'org.	Affectation	Utilisation
Capital de la fondation versé	1 000 000		
Capital libre 1.1			
Modification du capital libre	2 280 552	- 322 934	22 934
Capital libre 31.12	6 862 958		
Capital lié			
Fonds plan social	227 000	22 934	- 22 934
Fonds projets de campagne	50 000	300 000	0
Total capital lié au 31.12	277 000	322 934	- 22 934
Total capital de l'organisation au 31.12	8 139 958		

Le capital de l'organisation comprend les fonds que Greenpeace Suisse peut utiliser à des fins fixées par les statuts. De plus, l'organisation a elle-même partiellement affecté des fonds existants à certaines fins bien définies. Ils apparaissent sous la désignation «capital lié» dans le capital de l'organisation.

Fonds affectés (en CHF)

	Affectation	Utilisation
Fonds Énergie	0	135 418 - 111 000
Fonds Food for Life	0	174 500 - 174 500
Fonds Good Life	111 000	79 480 - 190 480
Fonds GPCH Photo Award	9 000	25 000 - 34 000
Fonds Oceans Sanctuaries	0	20 525 - 20 525
Fonds Cross-Border Fee HVFR	0	35 375 - 35 375
Total fonds affectés au 31.12	120 000	470 298 - 565 880

Greenpeace Suisse dispose de fonds alimentés par des tiers et liés à des fins spécifiques.

2019

2020

Résultat avant
modification du
capital d'org. Affectation Utilisation

1 000 000				1 000 000
6 862 958				8 843 510
1 980 552	4 137 457	- 331 487	181 487	3 987 457
8 843 510				12 830 967
227 000		31 487	- 31 487	227 000
350 000		300 000	- 150 000	500 000
577 000		331 487	- 181 487	727 000
10 420 510				14 557 967

Dissolution		Affectation	Utilisation	Dissolution	
0	24 418	208 349	- 212 724	0	20 043
0	0	565 000	- 375 000	0	190 000
0	0	140 000	- 140 000	0	0
0	0	0	0	0	0
0	0	99 095	- 29 683	0	69 412
0	0	2 631	- 2 631	0	0
0	24 418	1 015 074	- 760 038	0	279 455

Comme l'année précédente, le fonds Énergie rassemble trois fonds affectés à notre campagne énergétique. Le fonds Food for Life rassemble un fonds affecté à notre campagne agricole et denrées alimentaires. Comme l'année précédente également, le fonds Good Life englobe un fonds au profit de notre campagne contre les produits jetables.

Annexe au bilan annuel 2020

A Principes de présentation des comptes

A.1 Principes généraux de présentation des comptes

Le présent bilan annuel a été entièrement établi selon les normes Swiss GAAP RPC (respect du cadre conceptuel, des RPC fondamentales et des autres Swiss GAAP RPC). Il donne une image qui correspond à la réalité (true and fair view) des actifs et de l'état de la fortune, des finances et des recettes. Le rapport annuel est conforme à la législation suisse, notamment aux articles concernant l'établissement et la présentation des comptes du code des obligations (art. 957 à 962) ainsi qu'à l'acte de fondation de Greenpeace Suisse.

Des écarts d'arrondi minimes peuvent découler du fait de l'arrondi commercial.

A.2 Principes régissant l'établissement du bilan et les évaluations

Les principes régissant l'établissement du bilan et les évaluations sont appliqués de façon identique à l'année précédente. Le bilan se réfère au principe du coût d'acquisition ou de fabrication, qui repose lui-même sur le principe de l'évaluation individuelle des actifs et des passifs.

Les principes essentiels de la présentation du bilan sont décrits ici.

Conversion des devises étrangères: les montants de l'actif et du passif libellés en devises étrangères sont convertis en francs suisses au taux de change des devises au jour de clôture de l'exercice, les opérations en devises étrangères à leur valeur du jour.

Liquidités: les liquidités comprennent l'état de la caisse, l'avoir à la Poste et celui en banque. Elles figurent au bilan à leur valeur nominale.

Autres créances à court terme envers sociétés proches et tiers: les bureaux nationaux de Greenpeace et le bureau de Greenpeace International sont considérés comme organisations proches. Comme Greenpeace Suisse n'exerce sur ceux-ci aucune influence prédominante ni ne les dirige sur la base d'un contrôle commun, ceux-ci ne sont pas consolidés.

Les créances sont indiquées à leur valeur nominale. Les débiteurs à risque font l'objet de correctifs de valeur individuels.

Immobilisations corporelles et actifs immatériels: les immobilisations corporelles et les actifs immatériels figurent au bilan à leur valeur d'acquisition ou de fabrication, après déduction des amortissements justifiés. Greenpeace Suisse ne possède pas d'immobilisations corporelles ayant pour objectif le rendement.

Catégories de placement	Durée d'amortissement en années
Matériel informatique et logiciels (y c. logiciel de bases de données), télécommunications, équipement photo et vidéo	3
Mobilier et équipements	3
Aménagement de bureaux	10
Véhicules	3
Matériel nécessaire aux actions	3

Placements financiers: les placements financiers sont évalués à leur valeur d'acquisition, déduction faite des éventuelles dépréciations d'actifs. Les titres compris dans les placements financiers sont portés au bilan à leur valeur de marché.

Engagements et provisions: les engagements figurent au bilan à leur valeur nominale. Les provisions sont constituées pour les engagements existants ou attendus et reflètent les sorties de fonds attendues à la date de clôture du bilan.

B

Explications relatives au bilan

B.1

Liquidités

Les liquidités comprennent l'obligation de caisse de 2,0 mio de francs (année précédente: 1,0 mio de francs). En cas de difficultés de trésorerie, nous pouvons à tout moment faire appel à ces moyens, conformément à la convention.

B.2

Autres créances à court terme envers sociétés proches et tiers

Les créances vis-à-vis de Greenpeace International sont essentiellement les facturations de contributions au financement du personnel. Les créances vis-à-vis de Greenpeace Allemagne de l'exercice précédent concernaient une facturation de frais.

(→ [Tableau B.2, p. 34](#))

B.3

Actifs de régularisation

Les actifs de régularisation à l'actif englobent principalement des paiements anticipés de primes d'assurances sociales de l'exercice précédent ainsi que des paiements anticipés de dépenses de campagnes et de marketing.

B.4

Immobilisations corporelles mobiles et actifs immatériels

Cette position comprend les investissements dans l'aménagement des bureaux et des entrepôts, le mobilier, les équipements, le matériel informatique et les logiciels, ainsi que les véhicules que Greenpeace Suisse utilise pour fournir ses prestations de service et maintenir son administration. (→ [Tableau B.4, p. 34](#))

B.5

Actifs financiers

Pour des raisons stratégiques, Greenpeace Suisse détient diverses actions de sociétés. Depuis 2009, des particuliers ont fait don à Greenpeace Suisse de titres (parts de fonds immobiliers et produits structurés) dont la souscription et le rachat ont été suspendus. L'objectif de la suspension est de maintenir la valeur et de minimiser les éventuelles pertes en évitant de devoir vendre les placements ou les biens immobiliers sous pression. Par conséquent, la direction du fonds a élaboré un programme de vente sur plusieurs années. Dès lors que le fonds dispose de liquidités suffisantes réalisées au moyen de ventes ultérieures, ces liquidités sont versées aux détenteurs des titres. Durant l'exercice, 1 081 782 francs ont été versés. Aucun paiement n'avait été effectué l'année précédente.

Comme il n'existe aucun négoce officiel pour ces titres, ils figurent au bilan pour 1 franc. La valeur nette d'inventaire spécifiée par l'émetteur est basée sur des estimations et des suppositions (notamment celles de tiers indépendants). Ces dernières ne constituent en aucun cas une indication fiable de la valeur pour les rachats, échanges ou transactions sur le marché secondaire, mais donnent une idée du flux de trésorerie potentiel futur. À la date de clôture du bilan, il se monte à 297 506 francs (année précédente: 1 260 099 francs). En décembre 2020, le conseil de fondation a décidé de vendre les titres restants, ce qui a été fait en février 2021. (→ [Tableau B.5, p. 35](#))

B.6

Engagements provenant de livraisons et de prestations

Comme pour l'exercice précédent, ce montant est pour l'essentiel dû à des campagnes de collecte de fonds qui ont débuté au dernier trimestre et dont les coûts n'ont été payés que partiellement à la date de clôture du bilan.

B.7

Autres engagements à court terme envers des organisations proches

Les engagements envers Greenpeace Allemagne concernent des frais de campagne qui ont été refacturés à Greenpeace Suisse l'année précédente.

Quant aux autres engagements de l'exercice sous revue et de l'exercice précédent, ils concernent des dons pour des activités de campagne. Ils ont été perçus par Greenpeace Suisse à la fin de l'exercice sous revue et n'ont pu être refacturés qu'en janvier 2021. (→ [Tableau B.7, p. 35](#))

B.8

Autres engagements à court terme

Les engagements envers des assurances sociales englobent des factures finales de la caisse de pension, de la caisse de compensation ainsi que de l'assurance-maladie et accident. (→ [Tableau B.8, p. 35](#))

B.9

Provisions

(→ [Tableau B.9, p. 35](#))

B.2 Créances envers sociétés proches (en CHF)

	31.12.2020	31.12.2019
Greenpeace International (GPI)	316 040	138 710
Greenpeace Allemagne	0	754
Total créances à court terme envers sociétés proches	316 040	139 464

B.4 Immobilisations corporelles (en CHF)

	Aménagement des bureaux et de l'entrepôt	Matériel informatique, télécommuni- cations	Mobilier, équipements	Véhicules	Total des immobilisa- tions corporelles	Immobilis- ations immaté- rielles (logiciels)
Coûts d'acquisition						
31.12.2018	1 025 470	144 847	271 155	119 943	535 945	255 177
Entrées	0	9 772	0	0	9 772	0
Sorties	0	- 2 375	- 19 529	0	- 21 904	0
Coûts d'acquisition						
31.12.2019	1 025 470	152 244	251 626	119 943	523 813	255 177
Entrées	0	38 765	0	0	38 765	6 607
Sorties	0	- 44 205	0	- 32 469	- 76 674	0
Coûts d'acquisition						
31.12.2020	1 025 470	146 804	251 626	87 474	485 904	261 784
Amortissements cumulés						
31.12.2018	- 441 208	- 115 262	- 236 823	- 119 943	- 472 028	- 242 670
Amortissements	- 102 547	- 21 408	- 3 434	0	- 24 842	- 3 350
Sorties	0	2 375	19 529	0	21 904	0
Amortissements cumulés						
31.12.2019	- 543 755	- 134 295	- 220 728	- 119 943	- 474 966	- 246 020
Amortissements	- 102 548	- 21 532	- 2 968	0	- 24 500	- 3 561
Sorties	0	44 205	0	32 469	76 674	0
Amortissements cumulés						
31.12.2020	- 646 303	- 111 622	- 223 696	- 87 474	- 422 792	- 249 581
Valeur comptable						
31.12.18	584 262	29 585	34 332	0	63 917	12 507
Valeur comptable						
31.12.19	481 715	17 949	30 898	0	48 847	9 157
Valeur comptable						
31.12.2020	379 167	35 182	27 930	0	63 112	12 203

B.5 Immobilisations financières (en CHF)

	31.12.2020	31.12.2019
Actions stratégiques	178 621	177 365
Parts sociales bureau	220 000	220 000
Parts sociales entrepôt	209 500	209 500
Caution loyer	20 532	19 805
Total immobilisations financières	628 653	626 670

B.7 Autres engagements à court terme envers des organisations proches (en CHF)

Greenpeace Asie du Sud-Est	15 000	15 000
Greenpeace Brésil	15 000	0
Greenpeace Allemagne	898	0
Greenpeace Grande-Bretagne	0	20 000
Total autres engagements à court terme envers des organisations proches	30 898	35 000

B.8 Autres engagements à court terme (en CHF)

Assurances sociales	71 192	250 305
Impôt à la source	42 757	32 375
Impôt de référence	10 247	17 585
Impôt sur le chiffre d'affaires	3 664	1 438
Dépôts pour les vestes d'hiver Fundraising	1 100	1 400
Total autres engagements à court terme	128 960	303 103

B.9 Provisions (en CHF)

	État au 31.12.2018	Forma- tion	Dissolution/ consom- mation	État au 31.12.2019	Forma- tion	Dissolution/ consom- mation	État au 31.12.2020
Provisions vacances	334 013	0	-12 265	321 748	0	-21 116	300 632
Provisions heures supplémentaires	132 066	0	-18 731	113 335	22 154	0	135 489
Provisions projets locaux	212 214	9 700	-72 964	148 950	101 880	-117 050	133 780
Total provisions	678 293	9 700	-103 960	584 033	124 034	-138 166	569 901

C

Explications relatives au compte d'exploitation

C.1

Contributions et dons

Au cours de l'exercice sous revue, Greenpeace a pu comptabiliser 2,0 mio de francs de recettes provenant d'héritages et de legs (année précédente: 2,0 mio de francs).

Les revenus provenant des autres dons et contributions se montent à 20,4 mio de francs (année précédente: 19,1 mio de francs). En 2020, Greenpeace Suisse a été soutenu par 137 000 donatrices et donateurs (année précédente: 136 000).

(→ Tableau C.1, p.38)

C.2

Dons pour des projets de campagnes internationales Greenpeace

Au cours de l'exercice sous revue, Greenpeace Suisse a enregistré une entrée de 2 852 488 francs pour des projets internationaux (année précédente: 2 449 608 francs). Ce montant se répartit comme suit:

(→ Tableau C.2, p. 38)

C.3

Charges pour les prestations

Les charges induites par le travail de relations publiques dans le cadre d'une campagne de sensibilisation ou d'information sur un sujet particulier ont été comptabilisées avec les dépenses pour projets nationaux.

Sont publiées au titre de charges de collecte de fonds les charges dont découlent directement des dons et des legs et héritages. Elles comprennent les charges résultant du traitement de la collecte de fonds dans son ensemble.

Sont publiées au titre de charges administratives les charges qui ne contribuent qu'indirectement au travail de campagne et de projet de la Fondation Greenpeace Suisse. Il s'agit de travaux qui ne sont pas directement perçus par nos groupes cibles. Ces travaux garantissent le fonctionnement de base de la Fondation Greenpeace Suisse.

Notre rapport annuel fournit des renseignements détaillés sur les projets et campagnes nationaux et internationaux ainsi que sur le travail de relations publiques. (→Tableau C.3, p.39)

C.4

Revenus divers

Avec 87 908 francs, les revenus divers couvrent les positions les plus importantes de facturation de charges indirectes pour le personnel de Greenpeace International travaillant chez Greenpeace Suisse (année précédente: 88 182 francs). Ils comprennent aussi 36 827 francs (année précédente: 41 305 francs) de revenus locatifs pour la sous-location d'une surface de bureaux ainsi que 23 859 francs issus de ventes de merchandising (année précédente: 11 524 francs).

D

Explications relatives au flux de trésorerie

D.1

Flux de trésorerie provenant de l'exploitation

Le résultat de l'exercice sous revue avant modification du capital de fonds et de l'organisation s'élève à 4 392 494 francs. Il excède de 2 207 524 francs celui de l'année précédente. Dans l'ensemble, il en résulte une sortie de trésorerie de 3 819 704 francs (année précédente: 2 095 231 francs).

D.2

Flux de trésorerie provenant d'investissements

Les investissements dans les installations informatiques et de télécommunication, le mobilier et les équipements s'élèvent au total à 45 372 francs (année précédente: 9 772 francs). L'année précédente, le désinvestissement d'immobilisations financières comprenait le remboursement de 1,0 mio de francs, placés dans une obligation de caisse.

E

Explications relatives au compte de modification du capital

E.1

Principes régissant le compte de modification du capital

Greenpeace Suisse dispose de fonds alimentés par des tiers et liés à des fins spécifiques. Ils apparaissent sous la désignation «fonds affectés».

L'organisation a elle-même partiellement affecté des fonds existants à certaines fins bien définies. Ils apparaissent sous la désignation «capital lié» dans le capital de l'organisation.

F

Autres indications relatives au rapport annuel

F.1

Salaires annuels de la direction et rémunération des membres du Conseil de fondation

Conformément au descriptif de poste de la direction, 50 % de chaque salaire est imputé aux charges nationales de campagne et 50 % aux charges administratives.

Les rémunérations des six personnes du Conseil de fondation se sont élevées au total à 23 000 francs (année précédente: sept personnes, 32 000 francs). Ils comprennent les rémunérations de la direction du Conseil de fondation de 11 000 francs (année précédente: 13 000 francs). (→ [Tableau F.1, p. 39](#))

F.2

Prestations non rémunérées

Des personnes ayant travaillé à titre honorifique ou volontaire ont fourni au total 10 403 heures de travail non rémunérées à Greenpeace Suisse (année précédente: 22 200 heures).

En outre, plusieurs entreprises médiatiques nous ont accordé des prestations à titre gracieux sous forme d'annonces et de temps d'antenne.

F.3

Engagements conditionnels

Dans le cadre de la gestion des risques, le potentiel de risque financier de tous les contrats de collaboration et de coopération a été étudié. Greenpeace Suisse participe par ailleurs à la société simple Alliance Environnement en tant que sociétaire ayant une responsabilité solidaire.

Un accord de cinq ans a été conclu avec la société coopérative Kalkbreite pour les surfaces de bureaux (avec une option de renouvellement). Celui-ci se terminera le 31.1.2024. En cas de déménagement, Greenpeace s'engage à remettre en l'état l'aménagement de base en recourant à des professionnels. Aucune provision n'a été constituée pour une éventuelle remise en l'état, d'une part parce qu'aucun déménagement n'est prévu actuellement et, d'autre part, parce qu'on peut supposer qu'un éventuel nouveau locataire serait prêt à reprendre l'aménagement existant.

F.4

Obligations en matière de prévoyance professionnelle

Au cours de l'exercice, Greenpeace Suisse a versé pour 413 441 francs de cotisations d'employeur à l'institution de prévoyance professionnelle (année précédente: 413 552 francs). La caisse de pension a présenté pour l'exercice 2019 un degré de couverture de 110,6 %. À fin septembre 2020, le degré de couverture a été provisoirement estimé à 108 %.

Au jour de clôture de l'exercice, il n'y avait aucun engagement envers l'institution de prévoyance professionnelle (année précédente: 195 889 francs).

À fin 2020, Greenpeace Suisse n'affiche aucune rentabilité économique. Il n'existe aucun élément connu signifiant un risque économique pour Greenpeace Suisse.

F.5

Obligations en matière de location et de leasing

Des contrats de durées variables et pluriannuelles régissent la location des surfaces de bureaux et d'entreposage ainsi que celle des systèmes d'impression. Au 31.12.2020, il restait 1 216 661 francs d'engagements dans le cadre des contrats en cours. Ce montant était de 1 578 689 francs l'année précédente. (→ [Tableau F.5, p. 39](#))

F.6

Données sur les postes à temps plein

Au cours de l'exercice sous revue, le nombre de postes à temps plein était en moyenne de 70 (collaborateurs temporaires et de projet inclus). Il était en moyenne de 74 l'année précédente.

F.7

Rapport de prestations

Le rapport de prestations de la direction fait partie de ce rapport annuel 2020.

F.8

Événements survenus après la date de clôture de l'exercice

À notre connaissance, aucun événement important susceptible d'influencer les comptes 2020 n'est survenu après la date de clôture de l'exercice. Le rapport annuel 2020 a été validé par le Conseil de fondation lors de sa séance du 18/19 mars 2021.

C.1 Dons et contributions (en CHF)

	2020	2019
Autres dons et contributions	20 390 039	19 105 087
Legs et héritages	1 997 959	2 019 504
Dons et contributions liés (en CHF)		
Dons et contributions liés	1 015 074	470 298
Total dons et contributions	23 403 072	21 594 889

C.2 Dons pour des projets Greenpeace internationaux spécifiques (en CHF)

Parrainages de la flotte Greenpeace	900 115	805 104
Campagne Oceans Sanctuaries de Greenpeace Grande-Bretagne	480 060	287 186
Travail de campagne en Amazonie, Greenpeace Brésil	315 980	264 529
Parrainages de la campagne Océans	278 234	269 973
Parrainages de la campagne Forêts	266 568	227 944
Parrainages de la campagne Food for Life	190 604	137 237
Travail de campagne dans la forêt vierge indonésienne, Greenpeace Asie du Sud-Est	175 000	190 000
Parrainages de la campagne Climat	148 377	145 092
Travail général de Greenpeace Russie	50 000	1 000
Travail de campagne agriculture durable, Greenpeace CEE	32 550	56 750
Campagne Food for Life, Greenpeace Asie du Sud-Est	15 000	0
Campagne Oceans Sanctuaries de Greenpeace Nordic	0	61 793
Entretien du Rainbow Warrior III, Greenpeace International	0	3 000
Total dons pour les projets	2 852 488	2 449 608

C.3 Charges pour les prestations (en CHF)

	2020	2019
Dépenses projets nationaux		
Dépenses pour le matériel	- 3 259 678	- 2 548 091
Dépenses pour le personnel	- 3 940 523	- 4 300 598
Frais de voyage et de représentation	- 55 147	- 129 852
Amortissements	- 73 453	- 77 319
Total dépenses projets nationaux	- 7 328 801	- 7 055 860
Dépenses campagnes internationales		
Dons à transférer reçus pour des campagnes Greenpeace internationales	- 2 852 488	- 2 449 608
Autres dépenses campagnes Greenpeace internationales	- 6 041 211	- 7 161 469
Total dépenses campagnes internationales	- 8 893 699	- 9 611 077
Dépense pour les collectes de fonds		
Dépenses pour le matériel	- 2 239 694	- 1 784 287
Dépenses pour le personnel	- 1 734 814	- 1 788 462
Frais de voyage et de représentation	- 30 699	- 50 177
Amortissements	- 29 235	- 26 390
Total dépenses pour les collectes de fonds	- 4 034 442	- 3 649 316
Frais d'administration		
Dépenses pour le matériel	- 355 800	- 323 483
Dépenses pour le personnel	- 1 377 570	- 1 337 144
Frais de voyage et de représentation	- 10 640	- 24 304
Amortissements	- 27 922	- 27 030
Total frais d'administration	- 1 771 932	- 1 711 961
Total des charges pour les prestations	- 22 028 874	- 22 028 214

F.1 Salaires annuels de la direction (en CHF)

	2020	2019
Direction, taux d'occupation 100 %	158 000	157 000
Total des salaires annuels de la direction	158 000	157 000

F.5 Engagements en matière de location et de leasing (en CHF)

	31.12.2020	31.12.2019
< 1 an	362 028	362 028
de 1 à 3 ans	800 652	1 072 020
> 3 ans	53 981	144 641
Total des engagements sur loyers et leasings	1 216 661	1 578 689



Phone +41 44 444 35 55
Fax +41 44 444 35 35
www.bdo.ch

BDO Ltd
Schiffbaustrasse 2
8031 Zurich

REPORT OF THE STATUTORY AUDITOR

To Board of Trustees of Greenpeace Schweiz, Zurich

Report of the Statutory Auditor on the Financial Statements

As statutory auditor, we have audited the accompanying financial statements of Greenpeace Schweiz, which comprise the balance sheet, the income statement, the cash flow statement, statement of changes in foundation capital and notes for the year ended 31 December 2020. In accordance with Swiss GAAP FER 21, the information in the performance report is not subject to the obligation of examination of auditors.

Board of Trustees Responsibility

The Board of Trustees is responsible for the preparation of these financial statements in accordance with Swiss GAAP FER, the requirements of Swiss law and the foundation's charter. This responsibility includes designing, implementing and maintaining an internal control system relevant to the preparation of financial statements that are free from material misstatement, whether due to fraud or error. The Board of Trustees is further responsible for selecting and applying appropriate accounting policies and making accounting estimates that are reasonable in the circumstances.

Auditor's Responsibility

Our responsibility is to express an opinion on these financial statements based on our audit. We conducted our audit in accordance with Swiss law and Swiss Auditing Standards. Those standards require that we plan and perform the audit to obtain reasonable assurance whether the financial statements are free from material misstatement.

An audit involves performing procedures to obtain audit evidence about the amounts and disclosures in the financial statements. The procedures selected depend on the auditor's judgment, including the assessment of the risks of material misstatement of the financial statements, whether due to fraud or error. In making those risk assessments, the auditor considers the internal control system relevant to the entity's preparation of the financial statements in order to design audit procedures that are appropriate in the circumstances, but not for the purpose of expressing an opinion on the effectiveness of the entity's internal control system. An audit also includes evaluating the appropriateness of accounting policies used and the reasonableness of accounting estimates made, as well as evaluating the overall presentation of the financial statements. We believe that the audit evidence we have obtained is sufficient and appropriate to provide a basis for our audit opinion.

Opinion

In our opinion, the financial statements for the year ended 31 December 2020 give a true and fair view of the financial position, the results of operations and the cash flows in accordance with Swiss GAAP FER, comply with Swiss law and the foundation's charter.



Report on Other Legal Requirements

We confirm that we meet the legal requirements on licensing according to the Auditor Oversight Act (AOA) and independence (article 728 Code of Obligations (CO)) and that there are no circumstances incompatible with our independence.

In accordance with article 728a para. 1 item 3 CO and Swiss Auditing Standard 890, we confirm that an internal control system exists, which has been designed for the preparation of financial statements according to the instructions of the Board of Trustees

We recommend that the financial statements submitted to you be approved.

Zurich, 18 March 2021

BDO Ltd

Peter Stalder

Licensed Audit Expert

Philippe Baumann

Auditor in Charge
Licensed Audit Expert

Enclosure

Financial statements (balance sheet, income statement, cash flow statement, statement of changes in foundation capital and notes)

Confinement



Mentions légales

Éditeur: Greenpeace Suisse,
Badenerstrasse 171, 8036 Zurich,
044 447 41 41, www.greenpeace.ch,
suisse@greenpeace.org | Rédaction:
Danielle Müller, Greenpeace |
Rédaction photo: Franziska
Neugebauer, Greenpeace |
Traduction en français: Language
Matters Collective | Concept et
réalisation: Raffinerie, Zurich |
Impression: Druckerei Odermatt AG,
Dallenwil | Papier: Rebello Blauer
Engel Recycling | Photo de
couverture: © Greenpeace/
Joël Hunn; p. 4, photo 1: mad; p. 4,
photo 2: © Iris Menn; p. 6 + 7 © mad;
p. 10, photo 1: © Greenpeace
(videostill); p. 10, photo 2:
© Greenpeace/Ex-Press/Kathrin
Grissemann; p. 10, photo 3:
© Michael Württemberg/Greenpeace;
p. 11, photo 4: © Greenpeace/
Joël Hunn; p. 11, photo 5: © Christian
Åslund/Greenpeace; p. 11, photo 6:
© Tim Dirven/Greenpeace;
p. 20 © Greenpeace/Anne
Gabriel-Jürgens; p. 21 © Andrew
McConnell/Greenpeace;
p. 44, photo 1 + 2: © Green-
peace/Joël Hunn
Photo de couverture: La vie après
la première vague de coronavirus
reprend sur le Teufelsbrücke
dans les gorges de Schöllenen.
Qu'est-ce qui a le plus manqué
à la population pendant le confine-
ment? Greenpeace a posé cette
question et bien d'autres et a reçu
des réponses de plus de 6000 per-
sonnes. La chanteuse genevoise
Licia Chery a mis les réponses
en musique et a enregistré une
chanson qui a été projetée sur les
parois des gorges dans le cadre
de l'action #LifeAfterCorona.

Dons

**Greenpeace finance
son travail en faveur d'un
avenir écologique et
pacifique exclusivement
par les dons de particuliers
et de fondations.**

**Compte postal:
80-6222-8
IBAN: CH07 0900
0000 8000 6222 8**

**Donner par SMS
ex. pour 20 francs:
envoyer «GP 20»
au numéro 488**

**[greenpeace.ch/fr/
dons](https://greenpeace.ch/fr/dons)**



De mars à mai 2020, la Suisse a été confinée en raison de la pandémie de coronavirus. Le Conseil fédéral a décrété la «situation extraordinaire» et tous les magasins et services non essentiels ont dû fermer. Soudain, toutes les rues du pays sont devenues très calmes. Pour le compte de Greenpeace, le photographe Joël Hunn a immortalisé cette ambiance particulière à Zurich et à Lucerne.

