

# GREENPEACE

Rapport annuel

2024





Campagnes suisses	2-3
Rapport de prestations	3
Organisation	4-5
Greenpeace International	6-7
Finances	8
Legs	9
Fondations	9
Rapport de durabilité	9
Bilan annuel	10
Campagnes internationales	11
Mentions légales	11



Life Over Growth

En janvier dernier, le Forum économique mondial (FEM) s’est tenu pour la 54<sup>e</sup> fois à Davos. Comme toujours, Greenpeace Suisse était présente pour dénoncer la croissance à tout prix. Sur le plateau du Dreibündenstein, l’artiste britannique Simon Beck et sept militant·e·s ont tracé un message dans la neige. «Greenpeace demande une politique qui renforce notre capacité de survie au lieu de la mettre en péril», a déclaré Agnes Jezler, experte en changement socio-économique chez Greenpeace.



Victoire pour les Aînées pour le climat

L’association des Aînées pour le climat Suisse, dont les membres ont intenté une action contre la Suisse pour violation de leurs droits humains faute de mise en œuvre de mesures suffisantes pour lutter contre le changement climatique, remporte une victoire historique devant la Cour européenne des droits de l’homme (CEDH). La Suisse doit à présent rectifier ses objectifs climatiques et les définir sur la base des connaissances scientifiques.



## La protection du climat est un droit humain!

De par sa politique climatique actuelle, la Suisse ne respecte pas ses obligations en matière de droits humains. Tel est le verdict rendu par la Cour européenne des droits de l'homme (CEDH) le 8 avril 2024. Il s'agit d'une victoire historique pour les valeureuses Aînées pour le climat et pour Greenpeace, qui a été largement relayée dans les médias du monde entier. Cette décision remet en question la politique climatique de nombreux États, y compris du point de vue des droits humains.

La population s'est prononcée à 70 % pour la loi sur l'électricité (dite «Mantelerlass») et à 53 % contre l'extension des autoroutes. Nous avons activement contribué au succès de ces deux votations. Des années plus tôt, nous avions déjà ouvert la voie, par exemple avec notre campagne Sprint solaire 2022.

Le monde politique suisse a réagi de manière catastrophique à ces succès pour la politique climatique et énergétique: il a rejeté avec fermeté l'arrêt de la CEDH, le Conseil fédéral décidant en outre de relancer l'énergie nucléaire.

Nos systèmes de consommation constituent un autre levier important pour protéger le climat et la biodiversité. En effet, environ un tiers de l'empreinte climatique totale de la Suisse est générée par les magasins des groupes Migros et Coop. Et les produits d'origine animale y contribuent très largement. Dans une étude, nous avons démontré que les deux enseignes de la grande distribution ne parviendront pas à atteindre leur objectif de «zéro émission nette d'ici 2050» s'ils continuent à vendre le même volume de produits d'origine animale. 30 000 personnes ont appelé les détaillants à réduire la quantité de ces produits dans leur assortiment et les militant·e·s de Greenpeace ont diffusé le message à leur manière sur les toits des entreprises.

Un avenir sans plastique: chimère ou formidable perspective? Nous préférons la seconde option. Pour que cette ambition devienne réalité, il faut un traité mondial sur les plastiques, avec des objectifs contraignants pour réduire la production de plastique. Nous avons donc suivi de près les cycles de négociations politiques, tant au niveau national, en Suisse, qu'au niveau international. En mettant en lumière les points faibles, nous avons constamment veillé à ce que l'ambition reste forte.

«Ambition» – c'est aussi le mot d'ordre de notre campagne «Change», qui a permis de lancer un débat à différents niveaux de la société pour trouver des alternatives au paradigme de croissance actuel. Comment notre société peut-elle réussir la mutation socio-économique et écologique dont elle a tant besoin? Cette question continuera de nous occuper et nous mettrons tout en œuvre pour trouver des réponses. Il est temps de penser à la planète et aux êtres humains!

Cordialement,  
Iris Menn

*Iris Menn*

Directrice  
Greenpeace Suisse



Moins de viande dans les rayons

Dans le cadre d'une manifestation pacifique, 26 militant·e·s de Greenpeace ont exhorté Coop et Migros à prendre leurs responsabilités pour atteindre leurs propres objectifs climatiques et à commercialiser moins de produits d'origine animale. Une étude de Greenpeace Suisse avait auparavant révélé que ces deux enseignes de la grande distribution n'atteindraient pas leurs objectifs climatiques si elles continuaient à vendre autant de viande, de poisson, d'œufs et de produits laitiers.



Mettons fin à l'ère du plastique!

Les Nations Unies négocient depuis longtemps pour parvenir à un accord international contre la pollution plastique. Avant une réunion organisée en octobre, des militant·e·s de Greenpeace ont attiré l'attention sur la nécessité de réduire drastiquement la production de plastique en installant à Berne un énorme fossile composé de déchets plastiques. La Suisse doit elle aussi jouer un rôle important dans ces négociations afin d'endiguer la crise du plastique.

# Greenpeace Suisse

De par ses statuts, la Fondation Greenpeace Suisse a pour vocation d'assurer le bien-être de la collectivité en promouvant la défense de la nature, de l'environnement et de la faune. Elle peut effectuer des versements au profit d'organismes d'utilité publique non imposables en Suisse et à l'étranger. Toutefois, nul ne peut exiger des prestations de la part de la Fondation. L'organe suprême de la Fondation Greenpeace est le Conseil de fondation. Il porte la responsabilité ultime de la stratégie et des finances de Greenpeace Suisse. Afin de garantir l'indépendance de Greenpeace à l'égard des partis politiques, les membres du Conseil de fondation et du personnel ne peuvent occuper de fonction élective, au niveau de la commune ou plus haut. Nos conditions sont tout aussi strictes pour l'acceptation des dons. L'organisation refuse toute contribution financière venant des partis politiques, des gouvernements et des entreprises. Ainsi, Greenpeace conserve un maximum d'indépendance et de liberté de parole ainsi que sa disposition à prendre des risques, nécessaire pour protéger l'environnement menacé.

Greenpeace Suisse travaille en s'adaptant aux réalités changeantes et aux exigences en pleine évolution du monde actuel: nous avons adopté un

modèle flexible d'auto-organisation, dans lequel le purpose (l'objet) de Greenpeace Suisse est au centre des structures, des processus et de la culture. L'accent est mis sur l'efficacité de l'organisation et, concrètement, sur la réalisation de nos objectifs, pour un monde vert et pacifique.

## Nos valeurs

Vert, juste, pacifique: tel est le monde pour lequel nous nous mobilisons. Chez Greenpeace, nous faisons partie du mouvement mondial et coloré de protestation et de défense de l'environnement. Nous révélons avec courage et sans violence les actions préjudiciables à l'environnement. Notre indépendance vis-à-vis des États, des entreprises et des partis politiques fait notre force. Nos revendications sans compromis s'appuient sur des bases scientifiques. Nous les opposons avec ténacité aux responsables et provoquons ainsi des débats pertinents pour la société. Nous élaborons des solutions efficaces. Toujours sur un pied d'égalité avec les différents groupes d'intérêt. Nous nous considérons comme faisant partie de la nature. C'est pourquoi nous prenons soin d'elle, de nous-mêmes et des autres.

# Derrière l'organisation

## Le mot du Conseil de fondation

Comme j'aimerais pouvoir repenser à l'année 2024 et me dire: «Waouh, quelle année formidable!» Malheureusement, ce serait un mensonge. Nous savons tous que l'année écoulée n'a été bonne ni pour les êtres humains ni pour l'environnement. Les informations relayées par la presse, mais aussi mes propres observations, me laissent pantoise et ébranlent ma confiance. Vous aussi, vous partagez les mêmes sentiments?

C'est précisément pour cette raison qu'il faut constamment se rappeler que «celui qui passe à l'action est deux fois vainqueur». Selon Rebecca Solnit, journaliste, militante et historienne américaine, on se positionne comme une personne active, capable d'exercer une influence – et non comme quelqu'un d'impuissant, de passif et de démuné face aux grands défis.

Les membres du personnel de Greenpeace Suisse, ainsi que tous les bénévoles et vous qui nous soutenez, nous agissons en faveur d'une cause en laquelle nous croyons et dont nous connaissons l'importance. «Nous passons à l'action et nous sommes deux fois vainqueurs.» Au nom du Conseil de fondation, je vous en remercie, du fond du cœur.

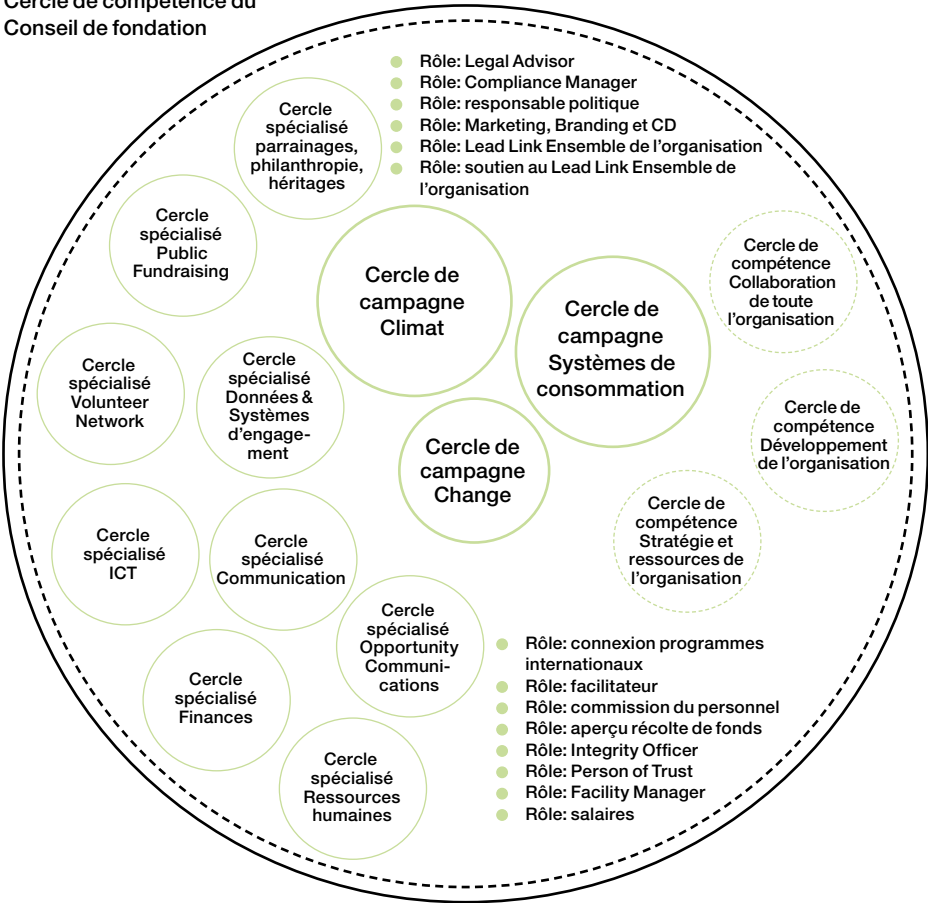
Quand la conjoncture mondiale est morose, il est d'autant plus important de se remémorer les petits et les grands succès. Et l'une des plus grandes réussites dans l'histoire de Greenpeace date de l'an dernier! À lire sur notre site Internet: La protection du climat est un droit humain. «L'association Aînéas pour le climat Suisse, soutenue par Greenpeace, remporte une victoire historique à Strasbourg après neuf années de lutte pour la justice climatique: la Cour européenne des droits de l'homme (CEDH) a condamné la Suisse pour violation des droits humains des femmes âgées, au motif que le pays ne prend pas les mesures nécessaires pour lutter contre le réchauffement climatique. Ce jugement fait jurisprudence pour les 46 États membres du Conseil de l'Europe et a valeur d'exemple dans le monde entier.»

Consulter les bonnes nouvelles et voir que nous pouvons faire la différence ensemble me fait du bien. Je vous encourage donc à visiter notre site Internet. Vous y découvrirez ce que nous pouvons accomplir grâce à vous.

S. Hochuli  
Susanne Hochuli  
Présidente du Conseil de fondation  
Greenpeace Suisse

# Organigramme

- Cercle de l'ensemble de l'organisation Greenpeace Suisse
- Cercle de compétence du Conseil de fondation







Julie Melichar, 33 ans, est membre du Conseil de fondation de Greenpeace. Titulaire d'un master en affaires internationales, elle œuvre pour Médecins Sans Frontières.

## Pourquoi t'engages-tu au sein de Greenpeace?

Je crois fermement qu'un autre modèle de société est envisageable, basé sur la justice climatique, le respect de l'environnement et la défense des droits humains. Aujourd'hui, nous faisons face à un monde où notre planète est mise à feu et où une immense violence est exercée contre des êtres humains. Dans ce contexte, il est essentiel de s'engager auprès d'organisations comme Greenpeace, qui œuvrent concrètement à réaliser cette vision.

Ce qui me motive le plus, c'est de faire partie d'un mouvement mondial agissant à différents niveaux. J'aime appartenir à un réseau d'individus déterminés à remettre en question le statu quo et à imaginer un avenir plus juste. De plus, Greenpeace se distingue par sa capacité à incarner les valeurs qu'elle promeut, notamment en adoptant des modèles de gouvernance plus participatifs.

Mes premiers souvenirs de Greenpeace sont peu distincts et remontent à mon enfance, car l'organisation fait partie intégrante de l'imaginaire collectif. Elle a su évoluer et se réinventer face aux défis contemporains.

Ce qui est particulièrement essentiel, c'est sa capacité à adopter une vision holistique, tout en remettant en question le système économique néolibéral dans lequel nous vivons.

L'action qui m'a le plus marquée en 2023 fut l'audience des «Aînées pour le climat» devant la Cour européenne des droits humains. Elles défendaient leur droit à un environnement sain, dénonçant l'inaction climatique de la Suisse. C'était puissant de voir ces courageuses femmes défendre des droits collectifs.

Pour s'engager avec Greenpeace, je partage ma vie entre la Suisse et l'étranger, travaillant avec Médecins Sans Frontières. J'ai vu des conséquences du changement climatique en Méditerranée, en Libye, en Tunisie et au Tchad. En Suisse, je soutiens Greenpeace au Conseil de fondation, apportant une vision globale des enjeux climatiques.

## Voilà pourquoi je soutiens Greenpeace

J'ai commencé à faire des dons à Greenpeace il y a quinze ans et je suis très heureux de soutenir cette fondation. Elle agit de manière rigoureuse: elle commence par mener une étude sérieuse, puis agit avec clarté, en menant des actions audacieuses mais bien pensées, qui prennent souvent leur «cible» au dépourvu! C'est une méthode efficace pour s'attaquer aux «puissants», c'est-à-dire aux entreprises qui disposent de juristes et d'agences de communication très habiles.

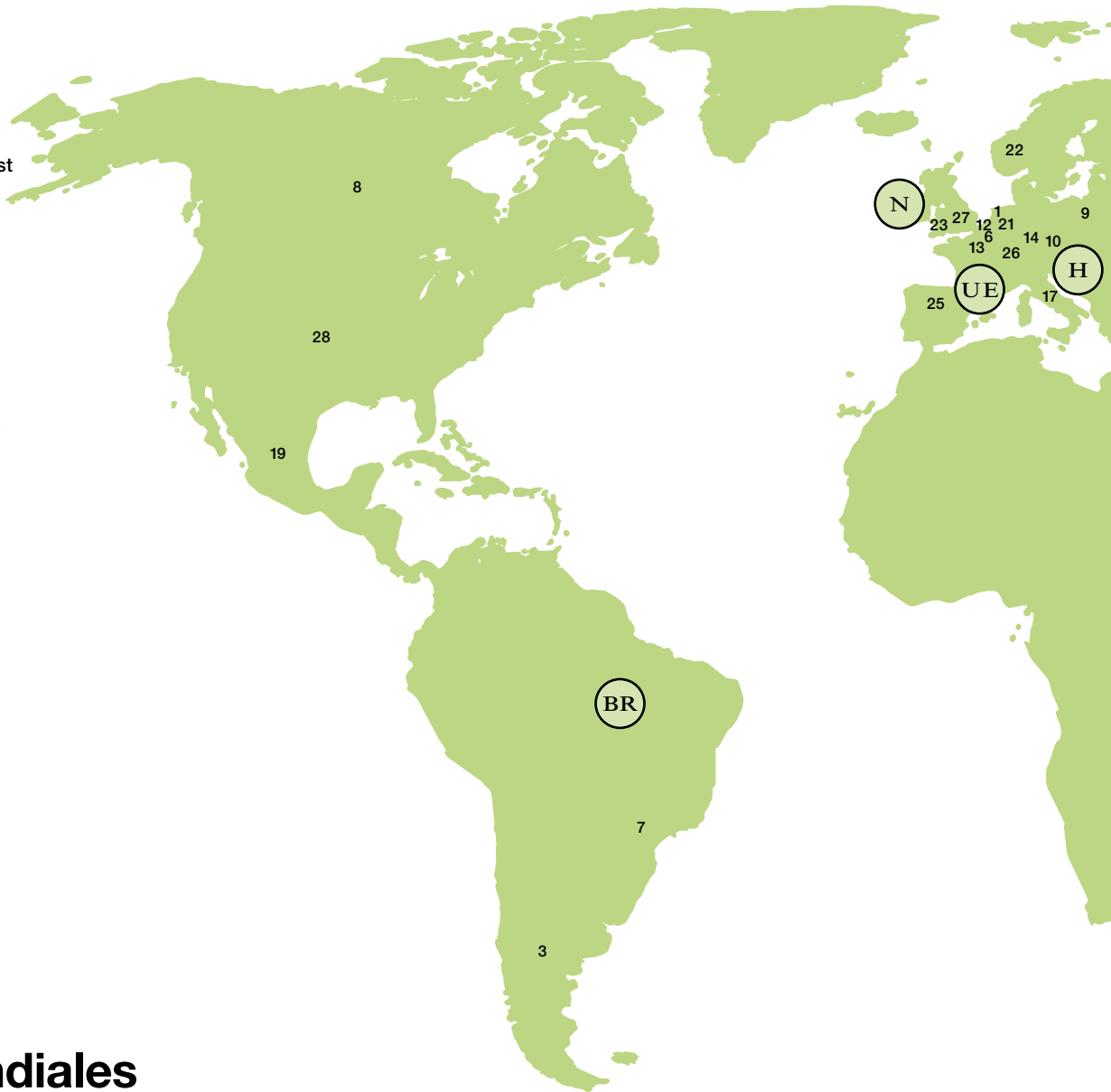
D'un point de vue juridique, Greenpeace est une fondation et n'a donc nullement besoin de convoquer ses membres à une assemblée générale annuelle. Néanmoins, elle les invite régulièrement pour les informer sur son travail et recueillir leur avis. Bravo! Nous avons besoin de gens comme ceux qui travaillent pour Greenpeace si nous voulons avoir une chance de sauver la planète, sa faune, sa flore et les êtres humains!



Philippe Schneeberger, licencié en droit, ancien collaborateur d'une autorité cantonale de surveillance des fondations, a décidé de faire un legs à Greenpeace.

- 1 International
- 2 Afrique
- 3 Argentine
- 4 Aotearoa/Nouvelle-Zélande
- 5 Australie/Pacifique
- 6 Belgique
- 7 Brésil
- 8 Canada
- 9 Europe centrale et Europe de l'Est
- 10 Tchèque
- 11 Asie de l'Est
- 12 Bureau européen
- 13 France-Luxembourg
- 14 Allemagne
- 15 Grèce
- 16 Inde
- 17 Italie
- 18 Méditerranée
- 19 Mexique
- 20 Moyen-Orient et Afrique du Nord
- 21 Pays-Bas
- 22 Scandinavie
- 23 Laboratoires de recherche
- 24 Asie du Sud-Est
- 25 Espagne
- 26 Suisse
- 27 Grande-Bretagne
- 28 USA

\* Une sélection de notre soixantaine de bureaux nationaux



## Avancées mondiales

Norvège N



Extraction minière en eaux profondes stoppée

Le gouvernement norvégien a gelé ses projets d'exploitation minière en eaux profondes et suspendu l'octroi de licences prévu pour 2025. Dès janvier 2024, après la décision du gouvernement norvégien d'ouvrir la voie à l'exploitation minière en eaux profondes, Greenpeace s'est mobilisée en faveur de la protection des fonds marins du pays et de l'Arctique.

Brésil BR



Déforestation empêchée

Le 25 septembre 2024, la communauté indigène des Mundurukus au Brésil a remporté une victoire historique avec le soutien de Greenpeace: après quinze ans de lutte, le ministère de la Justice brésilien a officiellement reconnu la forêt amazonienne de la région de Sawré Muybu comme le territoire ancestral des Mundurukus.

Hongrie H



Patrimoine de l'Unesco sauvé

Le lac de Neusiedl, situé dans le village de Fertőrákos, et son paysage culturel sont classés depuis 2001 au Patrimoine mondial de l'Unesco. Malgré cela, la Hongrie voulait y ériger un complexe touristique avec hôtels, parc de loisirs et port de plaisance. Greenpeace s'y est opposée et a obtenu gain de cause en justice. Les proportions du projet devront être revues drastiquement à la baisse.





Afrique du Sud ZAF



Forages gaziers bloqués

Suite aux protestations de la population et de Greenpeace Afrique, Shell a perdu son appel contre le jugement rendu en 2022, qui a mis un point d'arrêt aux projets d'exploitation pétrolière et gazière du groupe sur la Côte sauvage d'Afrique du Sud. Le tribunal a fait valoir que Shell n'avait pas dûment informé les communautés concernées.

Papouasie-Nouvelle-Guinée PNG



Droits autochtones renforcés

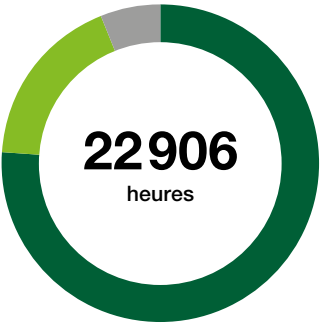
Le 6 juin, 4000 Papous ont enfin obtenu la reconnaissance juridique de leurs droits coutumiers sur 97 411 hectares de forêt tropicale au sud du kabupaten de Sorong. Le territoire nouvellement reconnu du peuple Knasaimos couvre une superficie presque aussi grande que celle de Hong Kong. Grâce à ce jugement, leurs droits sur la terre et les forêts sont enfin reconnus.

Europe UE



Nature protégée

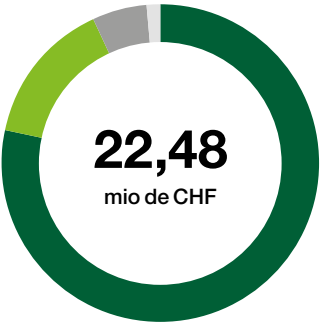
L'été dernier, le Parlement européen a adopté le règlement sur la restauration de la nature, l'une des législations environnementales les plus importantes de ces dernières décennies. Greenpeace a lutté pendant des années au sein d'une coalition contre le lobby agroalimentaire qui voulait empêcher l'adoption de cette loi. Désormais, les pays de l'UE devront restaurer 90% des habitats en mauvais état d'ici 2050.



## Travail des bénévoles

Des personnes ayant travaillé à titre honorifique ou volontaire ont fourni au total 22 906 heures de travail non rémunérées. En considérant un salaire horaire moyen de CHF 40, ce travail équivaldrait à CHF 916 240.

76,3 %	17 460 heures groupes de bénévoles / groupes régionaux
17,7 %	4064 heures cours (groupes régionaux / actions)
6,0 %	1382 heures militant-e-s



## Recettes Suisse

Le soutien financier moyen par personne est de CHF 150 (dons inférieurs à 10 000 francs).

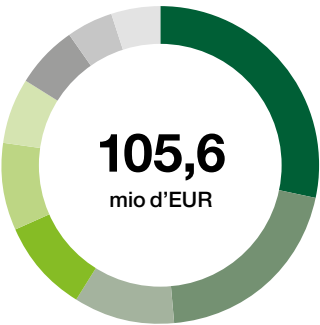
78,6 %	17,66 mio de CHF dons inférieurs à 10 000 francs
14,6 %	3,28 mio de CHF dons importants et fondations
5,5 %	1,24 mio de CHF legs et héritages
1,3 %	0,30 mio de CHF revenus financiers et autres



## Dépenses Suisse

Au total, les frais d'administration, les charges liées aux collectes de fonds et les dépenses financières ont représenté 28,4 % du total des dépenses, un chiffre qui se situe dans la fourchette du standard d'efficacité fixé à 35 % maximum par la fondation Zewo. Les frais de personnel ont diminué de CHF 121 643 par rapport à l'année précédente.

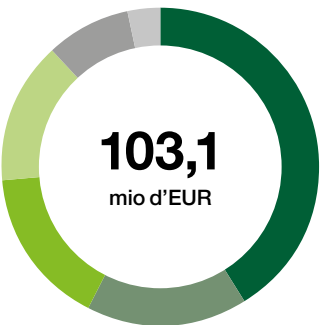
32,3 %	7,44 mio de CHF dépenses pour les campagnes nationales
25,3 %	5,84 mio de CHF dépenses pour les campagnes internationales
20,8 %	4,81 mio de CHF dépenses pour les collectes de fonds
14,0 %	3,23 mio de CHF transfert de dons reçus pour des campagnes Greenpeace internationales
7,3 %	1,69 mio de CHF frais d'administration
0,3 %	0,07 mio de CHF dépenses financières et extraordinaires



## Recettes internationales

Contribution de tous les bureaux nationaux au financement en euros des campagnes internationales de Greenpeace International, sans la contribution du réseau Greenpeace à l'unité UE de Greenpeace à Bruxelles. Ces données concernent uniquement l'année 2023. Les chiffres révisés 2024 n'étaient pas encore connus au moment de la publication.

28,4 %	30,0 mio d'EUR Allemagne
20,3 %	21,4 mio d'EUR autres pays
10,3 %	10,9 mio d'EUR Grande-Bretagne
9,5 %	10,0 mio d'EUR USA
8,9 %	9,4 mio d'EUR France
6,6 %	7,0 mio d'EUR Suisse
6,3 %	6,6 mio d'EUR Pays-Bas
4,9 %	5,2 mio d'EUR Scandinavie
4,8 %	5,1 mio d'EUR Espagne



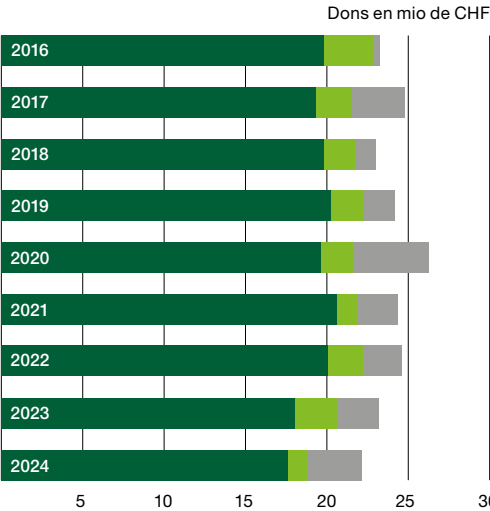
## Dépenses internationales

Ces données concernent uniquement l'année 2023. Les chiffres révisés 2024 n'étaient pas encore connus au moment de la publication. Le rapport annuel de Greenpeace International peut être commandé au format PDF auprès de Greenpeace Suisse à l'adresse suisse@greenpeace.org.

41,3 %	42,5 mio d'EUR soutien des bureaux nationaux
16,5 %	17,0 mio d'EUR flotte et actions
16,0 %	16,5 mio d'EUR administration
14,5 %	15,0 mio d'EUR campagnes internationales
8,4 %	8,7 mio d'EUR collecte de fonds
3,3 %	3,4 mio d'EUR médias et communication

## Évolution des dons

de 2016 à 2024



- Dons inférieurs à 10 000 francs
- Legs et héritages
- Dons importants et fondations

En 2024, quelque 118 000 donatrices et donateurs se sont engagés aux côtés de Greenpeace pour la préservation de notre planète (année précédente: 122 000). Les dons inférieurs à 10 000 francs ont baissé d'environ 620 000 francs par rapport à l'année précédente.



# Le courage change le monde



Greenpeace finance son engagement exclusivement par des dons, et notamment des legs, ce qui assure l'indépendance et la force de notre organisation.

C'est l'engagement de toute une vie. Et au-delà, grâce à votre testament en faveur de Greenpeace. L'histoire de Greenpeace commence avec un petit groupe de militant·e·s courageux qui se sont engagés dans la lutte contre les essais nucléaires au large de l'Alaska. Ce courage a marqué le début d'un mouvement mondial qui, hier comme aujourd'hui, agit pour une planète plus verte et plus pacifique.

Ce changement et notre travail continu ne seraient toutefois pas possibles sans le soutien généreux de nombreux donateurs et donatrices et les précieux dons issus de legs et d'héritages – rien que l'an dernier, 26 personnes ont mentionné Greenpeace dans leur testament. Leur soutien a totalisé 1,24 million de francs, avec des montants allant de CHF 600 à CHF 480 959.

Les legs et héritages ont une très grande importance pour nous, mais ce sont aussi et surtout des gages de courage et de confiance. Le courage de prendre ses responsabilités et de s'engager en faveur de la planète et de l'avenir – y compris au-delà de la vie. Cette confiance dans le travail de Greenpeace, nous l'accueillons avec le plus grand soin et une profonde reconnaissance.

Vous souhaitez en savoir plus sur le travail de Greenpeace et recevoir des informations sans engagement concernant votre succession? Demandez notre guide testamentaire gratuit auprès de Anouk van Asperen: [anouk.vanasperen@greenpeace.org](mailto:anouk.vanasperen@greenpeace.org), 022 907 72 75 ou sur [greenpeace.ch/legs](https://greenpeace.ch/legs).

# Merci aux fondations

Les fondations suivantes ont généreusement soutenu le travail de Greenpeace en 2024. Nous les en remercions tout spécialement.

- Albin-Pedrotti-Stiftung
- Alfred Richterich Stiftung
- Fondation VRM
- Foundation for Friendship
- Leo und Dora Krummenacher Stiftung
- Oak Foundation
- Pende Foundation
- Sassella-Stiftung
- Terra21

Nous exprimons également notre profonde gratitude à toutes les fondations qui s'engagent à nos côtés, mais ne souhaitent pas être nommées.

## Rapport de durabilité

### Rapport de durabilité 2024

Pour l'année 2024, les émissions de CO<sub>2</sub> de Greenpeace Suisse ont totalisé 109 tonnes d'équivalent CO<sub>2</sub>, ce qui représente une baisse d'environ 19 tonnes par rapport à 2023 (128 tonnes). Ce total annuel est inférieur à la moyenne des dix dernières années, et en dessous du niveau auquel les émissions s'étaient stabilisées l'an dernier. En 2024, les voyages en avion sont restés à un niveau plus faible qu'avant la pandémie de Covid-19, avec toutefois 11 700 km de plus que l'année précédente. La totalité des kilomètres parcourus en avion est à imputer à deux vols long-courrier empruntés pour participer à des négociations internationales. L'effet positif des réunions en ligne sur les déplacements et les voyages en avion reste visible, dans la continuité de ces dernières années. L'organisation a utilisé les transports publics (trajets en train) pour 87 000 km au total, soit une diminution de 22 % par rapport à 2023. Les kilomètres parcourus sur route ont augmenté de 1500 km par rapport à l'année précédente – pour un total de 11 200 km, dont environ 600 km en véhicules électriques. Les véhicules utilisés ont tous été loués, car Greenpeace Suisse a définitivement mis hors service en mars 2023 le van diesel qu'elle utilisait auparavant. La consommation d'électricité dans les locaux que nous louons s'est stabilisée à 29 800 kWh, juste en dessous des 30 000 kWh consommés en 2023. L'augmentation du travail en présentiel par rapport à la période 2020-2022 n'a heureusement pas entraîné de hausse à cet égard.

### Émissions de CO<sub>2</sub> (en tonnes)

Depuis 2009, nous calculons nos émissions de CO<sub>2</sub> au moyen de coefficients standard (DEFRA UK, International Energy Agency) sur la base des consommations effectives.

### Réduction du CO<sub>2</sub>

Notre principal objectif est de ramener à zéro les émissions de CO<sub>2</sub> et l'empreinte écologique de nos activités. Mais cette ambition entre en conflit avec notre impératif d'informer correctement et régulièrement nos donateurs et donatrices, et avec les me-

### 1 Consommation de ressources

	2024	2023	2022	2021	2020
Trajets en voiture/camion total (km)*	10 597	8 579	13 783	10 631	6 763
dont en véhicules personnels (km)	0	1 519	4 426	5 523	5 516
Électricité (kWh)**	28 198	30 009	25 070	24 319	26 860
Voyages en avion collaborateurs (km)	29 800	18 100	3 400	0	7 000
Voyages en train collaborateurs (km)	87 022	111 843	97 163	95 777	96 439
Consommation de papier (kg)	204	231	290	332	411
Imprimés (kg)	58 274	71 326	71 505	113 258	64 747
Combustible navires (l)***	-	-	-	-	2 292

\* À cela s'ajoutent encore 615 km parcourus en véhicules électriques.

\*\* Électricité 100 % sans CO<sub>2</sub> selon le fournisseur

\*\*\* Une fois en 2020, en raison de la visite du Beluga à Bâle

### 2 Émissions de CO<sub>2eq</sub> (en tonnes)

	2024	2023	2022	2021	2020
Trajets en voiture/camion	< 3	2	> 3*	> 2	< 2
Électricité**	< 1	< 1	< 1	< 1	< 1
Voyages en avion	> 5	> 3	< 1	0	> 1
Voyages en train collaborateurs	5	6	< 6	6	6
Consommation de papier	< 1	< 1	< 1	< 1	< 1
Imprimés	94	116	116	183	105
Combustible navires***	-	-	-	-	7
Total	109	128	126	193	122

\* En 2022, il y a eu deux trajets en camion relativement longs.

\*\* Électricité 100 % sans CO<sub>2</sub> selon le fournisseur

\*\*\* Une fois en 2020, en raison de la visite du Beluga à Bâle

sures de collecte de fonds qui nous permettent de convaincre de nouvelles personnes de l'intérêt de notre travail. De plus, toutes les activités menées dans le cadre des campagnes nationales et internationales impliquent des voyages et des déplacements. Nous ne sommes actuellement pas encore en mesure d'accomplir notre travail sans aucune émission. La double compensation appliquée jusqu'en 2020 avec des certificats CDM (Clean Development Mechanism) du standard le plus strict a été suspendue à nouveau pour des raisons de qualité. Pour l'instant, il n'y a pas encore assez de propositions fiables concernant l'approche la plus efficace pour éliminer durablement le CO<sub>2</sub> de l'atmosphère. Aussi l'organisation constitue-t-elle un fonds qui pourra être investi en temps voulu dans des projets de décarbonation.

### Voyages en avion

Les émissions de CO<sub>2</sub> causées par les voyages en avion se sont élevées à 5,46 tonnes en 2024. Un chiffre qui illustre toujours une forte réduction des déplacements aériens par rapport à la période pré-pandémie, mais qui est en hausse par rapport à l'année précédente.

### Consommation de papier

La consommation d'imprimés est restée inférieure aux valeurs de 2022 et 2023, avec 94,4 tonnes d'équivalent CO<sub>2</sub>. Il s'agit malgré tout du poste le plus important. La consommation de papier interne (impressions et copies) a de nouveau enregistré une légère baisse.

# Bilan

Actifs		2024		2023		Passifs		2024		2023	
		CHF	%	CHF	%			CHF	%	CHF	%
Liquidités	B.1	12 083 282	74	12 424 126	72	Engagements provenant de livraisons et de prestations	B.6	726 309	4	794 839	5
Autres créances à court terme envers des sociétés proches	B.2	204 770	1	76 125	0	Autres engagements à court terme envers des sociétés proches	B.7	1 766	0	23	0
Autres créances à court terme envers des tiers		26 980	0	19 490	0	Autres engagements à court terme	B.8	279 320	2	225 177	1
Actifs de régularisation	B.3	760 999	5	1 990 514	12	Passifs de régularisation		56 699	0	82 783	0
Actif circulant		13 076 031	80	14 510 255	84	Provisions	B.9	391 980	3	694 660	4
						Capital étranger à court terme		1 456 075	9	1 797 483	10
Actifs financiers	B.5	2 918 150	18	2 131 672	12	Fonds affectés (fonds de recettes)		768 484	5	127 691	1
Immobilisations corporelles	B.4	51 513	0	58 531	0	Total capital étranger et de fonds		2 224 559	14	1 925 174	11
Investissements dans l'aménagement des bureaux	B.4	14 967	0	71 527	0						
Actifs immatériels	B.4	215 258	2	440 257	4	Capital de la fondation		1 000 000	6	1 000 000	6
Actifs immobilisés		3 199 887	20	2 701 986	16	Capital lié		267 000	2	227 000	1
Total des actifs		16 275 918	100	17 212 242	100	Capital libre		14 060 068	86	14 305 840	83
						Compensation des bénéfices/pertes		-1 275 709	-8	-245 772	-1
						Total capital de l'organisation		14 051 359	86	15 287 068	89
						Total des passifs		16 275 918	100	17 212 242	100

# Compte d'exploitation

Recettes		2024		2023		Dépenses		2024		2023	
		CHF	%	CHF	%			CHF	%	CHF	%
Contributions et dons	C.1	18 418 571	83	20 599 233	86	Campagnes nationales	C.3	-7 440 477	-34	-8 980 115	-38
Dons pour des projets de campagnes internationales Greenpeace	C.2	3 766 030	17	3 235 676	14	Campagnes internationales	C.3	-5 835 364	-26	-5 890 315	-25
Total des recettes		22 184 602	100	23 834 909	100	Transfert de dons reçus pour des campagnes Greenpeace internationales	C.3	-3 226 030	-15	-3 235 676	-14
						Dépense pour les collectes de fonds	C.3	-4 814 618	-22	-5 060 350	-21
						Frais d'administration	C.3	-1 692 373	-7	-1 805 944	-8
						Total des charges		-23 008 863	-104	-24 972 401	-105
						Résultat d'exploitation		-824 261	-4	-1 137 492	-5
						Revenu financier		62 208	0	26 163	0
						Dépenses financières		-69 867	0	-8 374	0
						Résultat financier		-7 659	0	17 788	0
						Revenus divers	C.4	133 640	1	173 379	1
						Revenus de vente d'immobilisations corporelles		1 734	0	2 140	0
						Produits extraordinaires	C.5	102 769	0	0	0
						Charges extraordinaires	C.6	-1 139	0	-2 682	0
						Résultat divers		237 004	1	172 838	1
						Résultat avant modification des fonds affectés		-594 916	-3	-946 866	-4
						Attribution des fonds affectés		-1 005 131	-4	-598 109	-2
						Utilisation des fonds affectés		364 338	1	499 202	1
						Résultat des fonds affectés		-640 793	-3	-98 906	0
						Résultat avant modification du capital de l'organisation		-1 235 709	-6	-1 045 772	-4
						Attribution du capital lié		-40 852	0	0	0
						Utilisation du capital lié		852	0	800 000	3
						Attribution du capital libre		0	0	0	0
						Utilisation du capital libre		1 275 709	6	245 772	1
						Montant après attributions		0		0	



Greenpeace Suisse établit ses comptes annuels conformément aux recommandations comptables Swiss GAAP RPC. L'aperçu financier présenté ici est une synthèse des comptes annuels 2023/2024 révisés par BDO AG. Les comptes annuels détaillés sont publiés sur [greenpeace.ch/fr/rapport-annuel-24](https://greenpeace.ch/fr/rapport-annuel-24)





No New Gas!

L'été dernier, des militant·e·s de Greenpeace ont protesté contre l'exploitation de gaz fossile à l'endroit même où le grand groupe d'énergie néerlandais ONE-Dyas a l'intention d'installer une plateforme de forage – c'est-à-dire à environ 20 kilomètres au nord-ouest de l'île de Borkum, dans la mer du Nord. Originaires d'Allemagne et des Pays-Bas, les 18 défenseurs et défenseuses du climat ont ancré trois îles flottantes. D'autres militant·e·s ont manifesté pour la protection de la mer des Wadden à bord de bateaux pneumatiques et de canoës.



Stop Deep-sea Mining!

Le chanteur Jacob Collier et la chanteuse AURORA ont uni leurs talents pour un concert devant le glacier de Svæa au Spitzberg. Cette performance artistique a été organisée en collaboration avec Greenpeace International pour attirer l'attention sur la nécessité urgente de protéger les océans et de mettre fin à l'extraction minière en eaux profondes.

Éditeur: Greenpeace Suisse, Badenerstrasse 171, 8036 Zurich, 044 447 41 41, suisse@greenpeace.org, www.greenpeace.ch

Rédaction: Danielle Müller, Greenpeace

Rédaction

photo: Franziska Neugebauer, Greenpeace

Mise en page: Melanie Cadisch

Relecture: Language Matters Collective

Photos: Cover: © Emanuel Büchler / Greenpeace

Photo 1, p. 2: © Emanuel Büchler / Greenpeace

Photo 2, p. 2: © Miriam Künzli / Greenpeace

Photo 3, p. 3: © Greenpeace

Photo 4, p. 3: © Emanuel Büchler / Greenpeace

Photo 5, p. 5: © mäd

Photo 6, p. 5: © mäd

Photo 7, p. 6: © Jason White / Greenpeace

Photo 8, p. 6: © Tuane Fernandes / Greenpeace

Photo 9, p. 6: © Mitja Kobal / Greenpeace

Photo 10, p. 7: © Natanya Harrington / Greenpeace

Photo 11, p. 7: © Jurnasyanto Sukarno / Greenpeace

Photo 12, p. 7: © Toma Iczkovits / Greenpeace

Photo 13, p. 9: © Tomás Munita / Greenpeace

Photo 14, p. 11: © Gregor Fischer / Greenpeace

Photo 15, p. 11: © Christian Åslund / Greenpeace

#### Dons:

Greenpeace finance son travail en faveur d'un avenir écologique et pacifique exclusivement au moyen des dons de particuliers et de fondations.

#### Compte:

CH07 0900 0000 8000 6222 8

greenpeace.ch/fr/dons



#### Par SMS: p. ex. pour CHF 20:

envoyer «GP 20» au numéro 488

10 avril 2024

Tages-Anzeiger

# L'HEURE DES ÂÎNÉES POUR LE CLIMAT

4 juillet 2024

Blick

# GREENPEACE REMONTE LES BRETelles DES GRANDS DISTRIBUTEURS

18 décembre 2024

Tribune de Genève

# GREENPEACE VEUT FAIRE LA LUMIÈRE SUR BEZNAU