

GREENPEACE

Rapport annuel

2025



Campagnes suisses	2-3
Rapport de prestations	3
Organisation	4-5
Greenpeace International	6-7
Finances	8
Legs	9
Fondations	9
Rapport de durabilité	9
Bilan annuel	10
Campagnes internationales	11
Mentions légales	11



Faire payer les riches

À l'ouverture en janvier du World Economic Forum (WEF) à Davos, des militant·e·s de Greenpeace ont déroulé une banderole pour exiger que les ultra-riches apportent enfin leur juste contribution à la résolution des défis environnementaux et sociétaux. La Suisse doit donc s'engager avec détermination à soutenir les négociations menées par l'ONU sur la convention fiscale.



Les microplastiques sont partout

Greenpeace Suisse a collecté 55 excréments de mammifères sauvages dans tout le pays et a fait analyser 15 échantillons (du blaireau vaudois au loup des Grisons) par le laboratoire central de l'environnement de l'EPFL. Résultat: 14 échantillons contenaient des microplastiques. C'est l'une des nombreuses raisons pour lesquelles Greenpeace Suisse s'est engagée avec force, en collaboration avec de nombreux volontaires, dans les négociations menées à Genève pour un traité international contre la pollution plastique.

La Suisse reste à l'écart

La Suisse reste sous la surveillance du Comité des Ministres du Conseil de l'Europe, car elle ne satisfait toujours pas aux exigences de l'arrêt de la Cour européenne des droits de l'homme (CEDH) dans l'affaire des Aînés pour le climat Suisse. Dans le même temps, elle a adopté en 2025 de nouveaux objectifs climatiques pour 2035, qui abandonnent la limite vitale de 1,5 degré telle que fixée par l'Accord de Paris sur le climat. Greenpeace l'a découvert dans un rapport: au lieu d'agir de manière proactive pour préparer l'avenir et de faire progresser la transition énergétique, la Suisse peint le nucléaire en rose. En vue de démythifier cette image idyllique, nous avons montré qu'il n'existe toujours pas de solution sûre à long terme, à l'échelle mondiale, pour le stockage des déchets nucléaires et que l'énergie nucléaire est à la fois trop coûteuse et superflue. Dans une optique de pérennisation de l'avenir, nous avons publié, au sein d'une large alliance, un plan directeur climat actualisé pour la Suisse.

De même, nous aspirons à un avenir sans plastique et avons donc accompagné, cette année encore, les négociations pour un traité international en la matière, assorti d'objectifs contraignants de réduction de la production des plastiques. Tous les regards étaient braqués sur Genève, qui accueillait les négociations. Afin de maintenir les ambitions du traité à un haut niveau, nous avons attiré l'attention sur la présence de lobbyistes de l'industrie pétrolière parmi les participants aux négociations, ainsi que sur la prédominance des plastiques dans les déchets ménagers. Nous avons également mis en lumière la présence de microplastiques dans les déjections des mammifères sauvages et dans l'air. Nous avons réussi à empêcher la dilution de l'accord. Les négociations entrent dans la phase suivante.

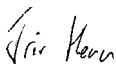
Pour surmonter la crise environnementale, climatique et sociale, un changement économique et sociétal est également nécessaire au niveau mondial, national et local. Au plan national et mondial, une imposition juste des ultra-riches est un levier essentiel. En réalité, les moyens financiers permettant de surmonter la crise ne manquent pas. Ils sont juste inégalement répartis. Nous avons montré que, dans la seule Europe, une fiscalité juste permettrait de collecter 185 milliards d'euros. De l'argent dont nous avons urgemment besoin pour restaurer l'environnement, construire des logements abordables et assurer les soins de santé.

Afin d'amorcer des changements socio-économiques au niveau local, nous avons cherché des communes désireuses de travailler avec le modèle de «l'économie du donut», qui vise à équilibrer entre besoins sociaux et limites planétaires. Les candidatures sont déjà nombreuses.

Enfin, je tiens à vous parler d'une avancée historique dans la protection des océans. En septembre 2025, 60 États ont ratifié le traité des Nations unies sur la haute mer. Le nombre de ratifications nécessaire est ainsi atteint et l'accord est entré en vigueur en janvier 2026. La Suisse reste à l'écart, car elle ne l'a toujours pas ratifié.

La Suisse sortira-t-elle de son immobilisme en 2026 et s'engagera-t-elle en faveur de l'avenir de la planète et des êtres humains? Qu'en pensez-vous? Chez Greenpeace, nous continuerons à nous y employer de toutes nos forces.

Cordialement,
Iris Menn



Directrice
Greenpeace Suisse



Non au retour du nucléaire

Cet été, Greenpeace Suisse a installé un fût de déchets radioactifs géant dans différentes villes du pays et a indiqué les raisons pour lesquelles le choix des énergies renouvelables est meilleur pour l'économie, la souveraineté de la Suisse et l'environnement que le projet de relance du nucléaire prôné par le Conseil fédéral. «L'énergie nucléaire est dangereuse et nous détourne des vraies solutions», a commenté Florian Kasser, expert des questions liées au nucléaire.



Le futur commence dans les communes

Une vie saine et heureuse pour la planète et ses habitants commence chez soi, sur le pas de sa porte, dans les communes. C'est la raison pour laquelle Greenpeace Suisse a lancé cet automne un appel à candidatures de municipalités prêtes à se lancer dans l'aventure de «l'économie du donut», un modèle permettant de concilier respect des limites planétaires et réalisation des besoins sociaux et sociétaux fondamentaux. Les communes retenues seront dévoilées à l'été 2026.

Greenpeace Suisse

De par ses statuts, la Fondation Greenpeace Suisse a pour vocation d'assurer le bien-être de la collectivité en promouvant la défense de la nature, de l'environnement et de la faune. Elle peut effectuer des versements au profit d'organismes d'utilité publique non imposables en Suisse et à l'étranger. Toutefois, nul ne peut exiger des prestations de la part de la Fondation. L'organe suprême de la Fondation Greenpeace est le Conseil de fondation. Il porte la responsabilité ultime de la stratégie et des finances de Greenpeace Suisse. Afin de garantir l'indépendance de Greenpeace à l'égard des partis politiques, les membres du Conseil de fondation et du personnel ne peuvent occuper de fonction élective, au niveau de la commune ou plus haut. Nos conditions sont tout aussi strictes pour l'acceptation des dons. L'organisation refuse toute contribution financière venant des partis politiques, des gouvernements et des entreprises. Elle conserve ainsi un maximum d'indépendance et de liberté de parole ainsi que sa disposition à prendre des risques, nécessaire pour protéger l'environnement menacé.

Greenpeace Suisse travaille en s'adaptant aux réalités changeantes et aux exigences en pleine évolution du monde actuel: nous avons adopté un

modèle flexible d'auto-organisation, dans lequel le purpose (l'objet) de Greenpeace Suisse est au centre des structures, des processus et de la culture. L'accent est mis sur l'efficacité de l'organisation et, concrètement, sur la réalisation de nos objectifs, pour un monde vert et pacifique.

Nos valeurs

Vert, juste et pacifique: tel est le monde pour lequel nous nous mobilisons. Chez Greenpeace, nous faisons partie du mouvement mondial et pluriel de protestation et de défense de l'environnement. Nous révérons avec courage et sans violence les actions préjudiciables à l'environnement. Notre indépendance vis-à-vis des États, des entreprises et des partis politiques fait notre force. Nos revendications sans compromis s'appuient sur des bases scientifiques. Nous les opposons avec ténacité aux responsables et provoquons ainsi des débats pertinents pour la société. Nous élaborons des solutions efficaces, toujours sur un pied d'égalité avec les différents groupes d'intérêt. Nous nous considérons comme faisant partie de la nature. C'est pourquoi nous prenons soin d'elle, de nous-mêmes et des autres.

Derrière l'organisation

Le mot du Conseil de fondation

«Business as usual!» Pourrais-je jeter un regard plus ironique sur cette année 2025? Guerres, violence, narcissisme des politiques, un village de montagne enseveli, la troisième année la plus chaude jamais enregistrée. Oui, on s'habitue lentement aux mauvaises nouvelles et on se dit: «Rien de nouveau sous le soleil, rien d'inhabituel!» Pourtant, 2025 est une année particulière pour Greenpeace. Nous pouvons nous réjouir d'un résultat exceptionnel. Outre les dons, petits ou gros, que nous recevons d'année en année de votre part, chere-s sympathisant-e-s, quelques personnes se sont aussi montrées cette année particulièrement généreuses à notre égard dans leurs dernières volontés afin que nous puissions continuer à protéger les bases naturelles de la vie.

Ça me touche et c'est extraordinaire: bien que des nouvelles affreusement tristes soient devenues «business as usual», il y a des personnes qui souhaitent un avenir différent, meilleur pour les générations futures, et qui croient que c'est possible. Elles sont convaincues que le travail de Greenpeace est juste, important et efficace. Et que leur argent contribuera, après leur décès, à faire en sorte que notre planète soit un meilleur endroit, plus pacifique pour toutes et tous.

C'est avec beaucoup de gratitude et un profond respect que Greenpeace rend hommage une fois par an à toutes ces personnes qui continuent à nous soutenir après leur mort. Dans nos bureaux, nous avons créé pour elles un arbre du souvenir, qui nous rappelle leur confiance en notre travail et nous encourage.

Cela nous oblige à donner chaque jour le meilleur de nous-mêmes. J'adresse aussi mes remerciements à nos équipes qui, en dépit de l'exercice extraordinairement bon, sont conscientes que notre organisation doit sans cesse évoluer pour parler à l'avenir.

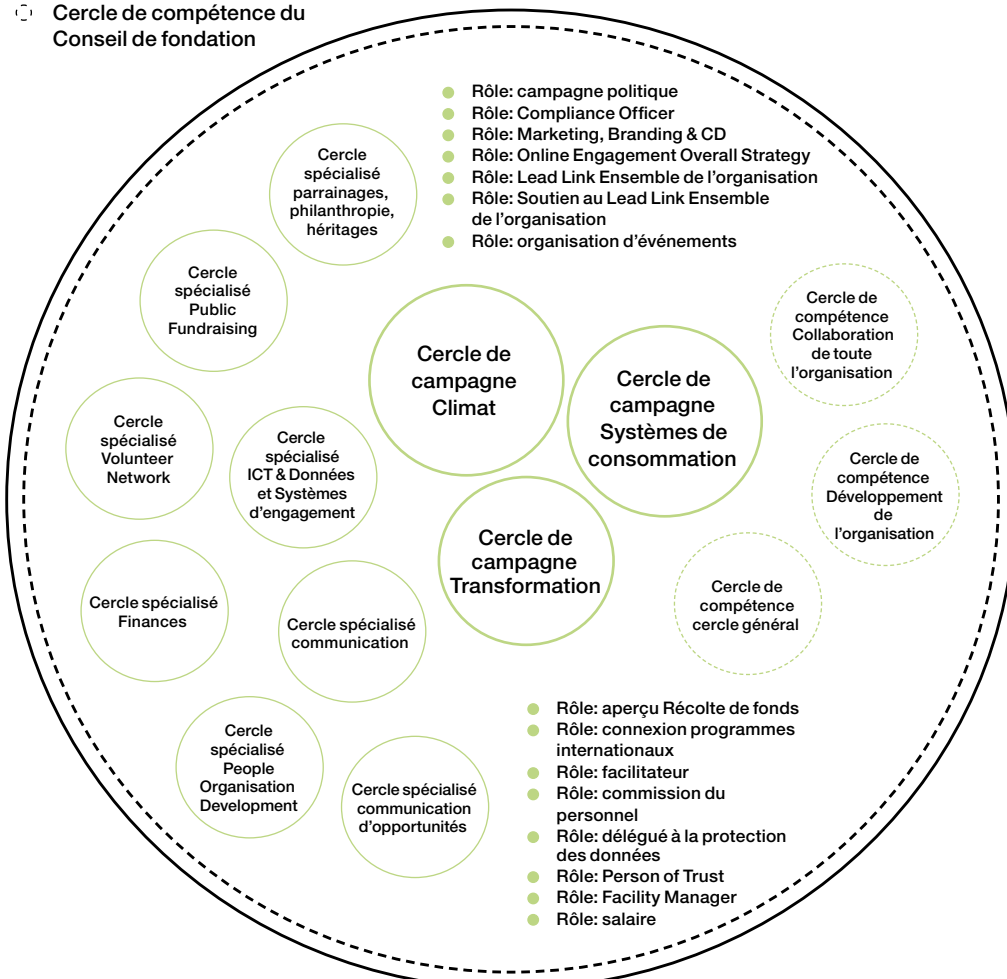
La confiance de nos donatrices et donateurs dans notre travail, la volonté de nos équipes de préparer Greenpeace Suisse pour demain, la conviction que nous avons toutes et tous en notre capacité à faire bouger les choses constituent autant d'éléments qui me donnent de la force et me rendent heureuse. Je tiens à remercier, du fond du cœur, toutes celles et ceux qui contribuent à forger un avenir meilleur.

S. Hochuli

Susanne Hochuli
Présidente du Conseil de fondation
Greenpeace Suisse

Organigramme

- Cercle de l'ensemble de l'organisation Greenpeace Suisse
- Cercle de compétence du Conseil de fondation



Voilà pourquoi je soutiens Greenpeace

«La Terre est une planète merveilleuse qui abrite une extraordinaire diversité d'organismes vivants. Pourtant, l'humanité détruit ce cadeau immérité au lieu d'en prendre soin et de le préserver. L'aveuglement dû au capitalisme et l'engluement dans le patriarcat semblent insurmontables.

Seul le fait de savoir que des personnes se mobilisent contre cette destruction m'empêche de sombrer dans le désespoir. Je suis donc infiniment reconnaissante envers tous les collaborateurs et collaboratrices de Greenpeace qui, dans de nombreux pays du globe, utilisent leurs compétences pour lutter courageusement pour sauver notre belle planète. Je suis profondément impressionnée par le fait qu'ils et elles renoncent pour cela à gagner plus d'argent ailleurs et prennent même souvent de gros risques personnels. Leur action inspirante incite également de nombreuses autres personnes à s'engager bénévolement à leurs côtés. C'est la seule façon d'empêcher des reculs encore plus graves et de pouvoir même célébrer de temps à autre l'un ou l'autre succès. En entendre parler ou lire à ce propos me redonne sans cesse de l'espoir. Je suis particulièrement enthousiasmée par Iris Menn et toute son équipe.»

Sonja W., donatrice Greenpeace
depuis 36 ans



Grâce à des donateurs et donatrices comme Sonja W., nous pourrions continuer, à l'avenir également, à défendre les trésors des océans.

Voilà pourquoi je donne

«Les êtres humains et notre environnement me tiennent fondamentalement à cœur. Plus je m'intéresse aux interdépendances de notre monde, plus je réalise à quel point tout est étroitement lié. Climat, biodiversité, sols, eaux et océans constituent un équilibre fragile dont notre vie dépend directement. Si l'un de ces éléments se dérègle, les conséquences se font sentir à bien d'autres niveaux. Greenpeace s'engage précisément là où ces interdépendances deviennent visibles: en Amazonie, dans les océans du globe, en Antarctique, pour la protection de sols sains et d'eaux propres. Cet engagement m'impressionne parce qu'il ne s'attaque pas aux symptômes, mais aux causes. Le but est de préserver les cycles naturels, d'assumer des responsabilités au plan international et d'avoir le courage d'aborder clairement des thèmes sensibles.

Ce que nous détruisons aujourd'hui manquera demain. Ce que nous protégeons aujourd'hui nous profitera à toutes et tous. C'est la raison pour laquelle je considère l'engagement de Greenpeace non pas comme une action en faveur de régions ou de sujets donnés, mais comme une contribution à un avenir digne d'être vécu pour nous toutes et tous.

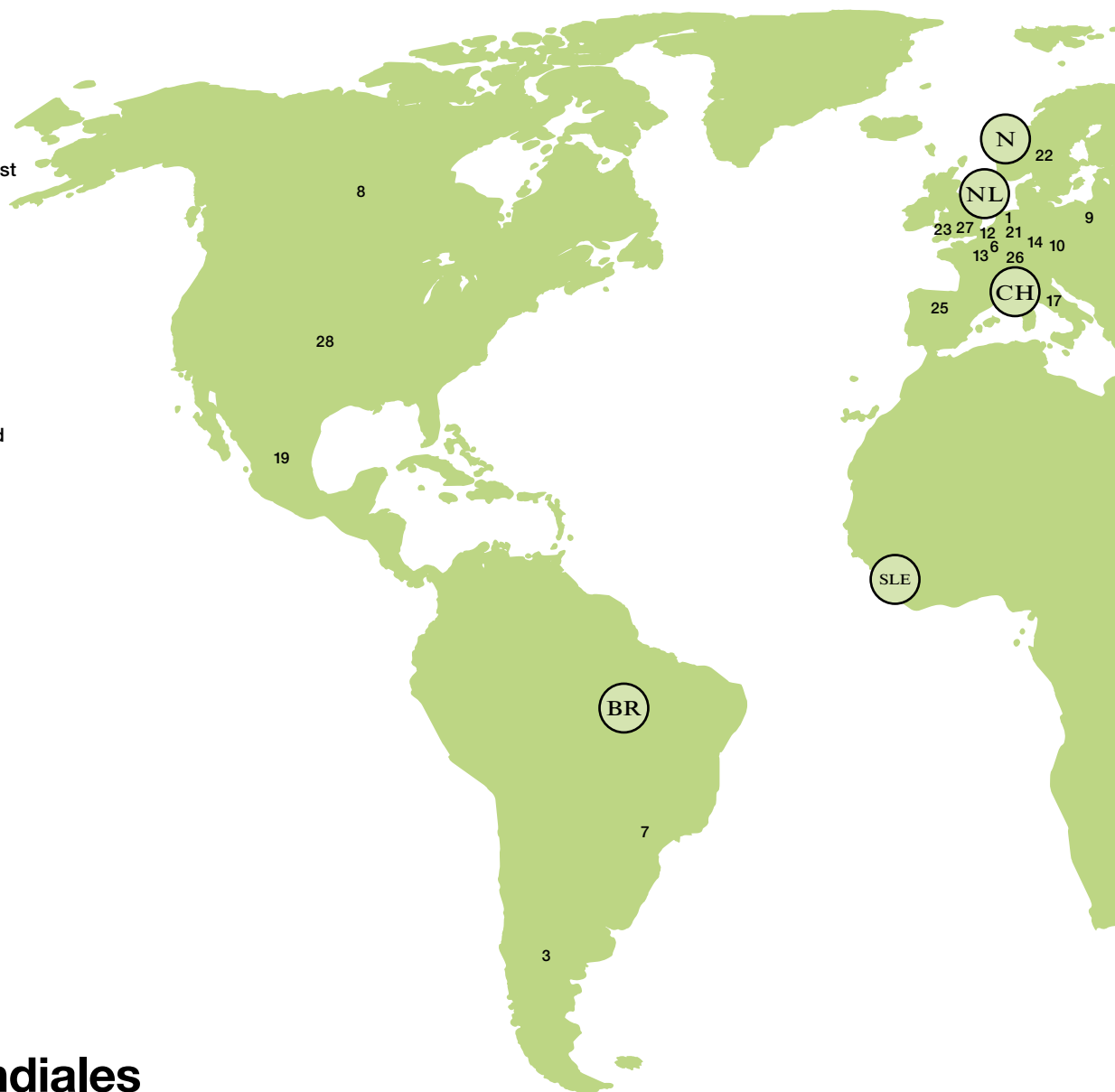
Je suis reconnaissant aux nombreuses personnes qui mettent leur expertise, leur persévérance et leur force de conviction au service de Greenpeace, et à toutes celles et ceux qui soutiennent ce travail de multiples façons. Ensemble, nous contribuons à ce que la protection de l'environnement et du climat ne reste pas une notion abstraite, mais déploie des effets concrets.»



Markus Birringer, donateur de longue date

- 1 International
- 2 Afrique
- 3 Argentine
- 4 Aotearoa/Nouvelle-Zélande
- 5 Australie/Pacifique
- 6 Belgique
- 7 Brésil
- 8 Canada
- 9 Europe centrale et Europe de l'Est
- 10 Tchèque
- 11 Asie de l'Est
- 12 Bureau européen
- 13 France-Luxembourg
- 14 Allemagne
- 15 Grèce
- 16 Inde
- 17 Italie
- 18 Méditerranée
- 19 Mexique
- 20 Moyen-Orient et Afrique du Nord
- 21 Pays-Bas
- 22 Scandinavie
- 23 Laboratoires de recherche
- 24 Asie du Sud-Est
- 25 Espagne
- 26 Suisse
- 27 Grande-Bretagne
- 28 USA

* Une sélection de notre soixantaine de bureaux nationaux



Avancées mondiales

Thaïlande THA



Stop aux déchets plastiques

En Thaïlande, les déchets plastiques (provenant souvent de l'étranger) s'entassent dans des entreprises de Greenpeace. Greenpeace Asie du Sud-Est s'engage depuis 2018 en faveur d'une interdiction d'importation des déchets plastiques. Un travail qui a porté ses fruits: depuis le 1^{er} janvier 2025, les déchets plastiques sont considérés comme des marchandises interdites à l'importation.

Pays-Bas NL



Moins de trafic aérien

En collaboration avec d'autres organisations, Greenpeace Pays-Bas a contesté le permis d'environnement de l'aéroport de Schiphol à Amsterdam et a remporté une victoire. En juillet, un tribunal l'a en effet déclaré invalide. Désormais, l'aéroport n'est plus autorisé à fonctionner avec la même intensité et doit réduire le nombre de vols.

Sierra Leone SLE



Pas d'usine de production de farine de poisson

En Afrique de l'Ouest, Greenpeace Afrique lutte contre les usines de production de farine de poisson et contre les conséquences désastreuses de cette industrie sur les écosystèmes marins. L'initiative «Save Black Johnson Beach» a remporté une victoire au printemps: la Cour suprême de Sierra Leone a décidé qu'il fallait mettre un terme au projet de construction d'une de ces usines sur place.



Brésil BR



Une banque assume ses responsabilités

En avril 2024, Greenpeace Brésil a lancé la campagne «Bankrolling Extinction», qui a permis de révéler des activités d'institutions financières contribuant à la déforestation illégale. Après une pétition signée par plus de 100 000 personnes, la Banco do Brasil, la plus grande banque du pays, a actualisé ses directives en matière de responsabilité écologique et sociale en 2025.

Norvège N



Protection des eaux profondes

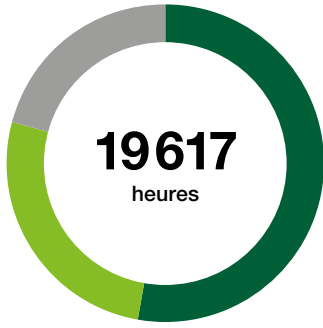
La société Loke Marine Minerals envisageait d'explorer les grands fonds de l'Arctique en vue d'extraire des minerais. Greenpeace Norvège a protesté contre les projets de l'entreprise devant le siège de celle-ci. Le groupe spécialisé dans l'exploitation minière en eaux profondes a dû se déclarer en faillite en avril: sous la pression de l'opinion publique, il avait en effet des difficultés à trouver de nouveaux investisseurs.

Suisse CH



Défaite pour Syngenta

La société Syngenta Agro AG souhaitait étendre l'utilisation d'un pesticide contenant du téfluthrine à de nouvelles plantes. Cette mesure aurait permis d'utiliser le produit sur des surfaces plus importantes, augmentant ainsi les risques pour l'environnement. Les autorités d'homologation avaient approuvé ce projet. Greenpeace Suisse a donc saisi le Tribunal fédéral, qui vient de lui donner raison.



Travail des bénévoles

Des personnes ayant travaillé à titre honorifique ou volontaire ont fourni au total 19 617 heures de travail non rémunérées. En considérant un salaire horaire moyen de CHF 40, ce travail équivaldrait à CHF 676 680.

■ 52,8%	10358 heures militant-e-s
■ 26,4%	5173 heures cours (groupes régionaux / actions)
■ 20,8%	4086 heures groupes de bénévoles / groupes régionaux



Recettes Suisse

Le soutien financier moyen par personne est de CHF 153 (dons inférieurs à 10 000 francs).

■ 56,3%	18,17 mio de CHF dons inférieurs à 10 000 francs
■ 34,8%	11,21 mio de CHF legs et héritages
■ 8,4%	2,71 mio de CHF dons importants et fondations
■ 0,5%	0,16 mio de CHF revenus financiers et autres



Dépenses Suisse

Au total, les frais d'administration, les charges liées aux collectes de fonds et les dépenses financières ont représenté 28,6% du total des dépenses, un chiffre qui se situe dans la fourchette du standard d'efficacité fixé à 35% maximum par la fondation Zewo. Les frais de personnel ont diminué de CHF 204 032 par rapport à l'année précédente.

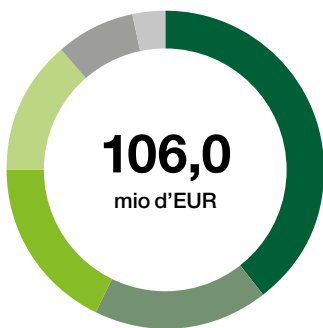
■ 33,2%	7,55 mio de CHF dépenses pour les campagnes nationales
■ 23,1%	5,25 mio de CHF dépenses pour les campagnes internationales
■ 22,0%	4,99 mio de CHF dépenses pour les collectes de fonds
■ 15,1%	3,43 mio de CHF transfert de dons reçus pour des campagnes Greenpeace internationales
■ 6,5%	1,48 mio de CHF frais d'administration
■ 0,1%	0,02 mio de CHF dépenses financières et extraordinaires



Recettes internationales

Contribution de tous les bureaux nationaux au financement en euros des campagnes internationales de Greenpeace International, sans la contribution du réseau Greenpeace à l'unité UE de Greenpeace à Bruxelles. Ces données concernent uniquement l'année 2024. Les chiffres révisés 2025 n'étaient pas encore connus au moment de la publication.

■ 28,0%	28,0 mio d'EUR Allemagne
■ 20,6%	20,6 mio d'EUR autres pays
■ 10,0%	10,0 mio d'EUR Grande-Bretagne
■ 9,5%	9,5 mio d'EUR France
■ 7,3%	7,3 mio d'EUR USA
■ 7,2%	7,2 mio d'EUR Suisse
■ 6,5%	6,5 mio d'EUR Pays-Bas
■ 5,6%	5,6 mio d'EUR Espagne
■ 5,3%	5,3 mio d'EUR Scandinavie



Dépenses internationales

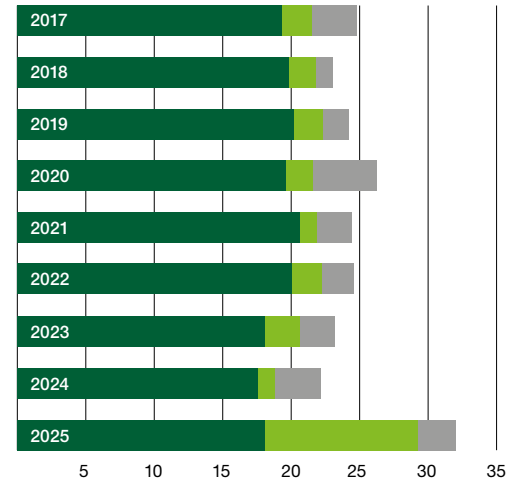
Ces données concernent uniquement l'année 2024. Les chiffres révisés 2025 n'étaient pas encore connus au moment de la publication. Le rapport annuel de Greenpeace International peut être commandé au format PDF auprès de Greenpeace Suisse à l'adresse suisse@greenpeace.org.

■ 39,8%	42,1 mio d'EUR soutien des bureaux nationaux
■ 17,7%	18,8 mio d'EUR campagnes internationales
■ 17,5%	18,6 mio d'EUR administration
■ 13,8%	14,6 mio d'EUR flotte et actions
■ 8,0%	8,5 mio d'EUR collecte de fonds
■ 3,2%	3,4 mio d'EUR médias et communication

Évolution des dons

2017-2025

Dons en mio de CHF



- Dons inférieurs à 10 000 francs
- Legs et héritages
- Dons importants et fondations

En 2025, quelque 118 000 donatrices et donateurs se sont engagés aux côtés de Greenpeace pour la préservation de notre planète (année précédente: 118 000). Les dons inférieurs à 10 000 francs ont augmenté d'environ 510 000 francs par rapport à l'année précédente.

Un legs en faveur de Greenpeace est un signe de lien avec la nature

Nous adressons nos sincères remerciements à toutes les personnes qui ont soutenu Greenpeace Suisse de cette façon en 2025.

Depuis 55 ans, Greenpeace s'engage inlassablement en faveur de notre planète et demande sans ménagements des comptes aux groupes et aux gouvernements. Ensemble, nous nous mobilisons avec passion pour la protection de nos moyens de subsistance.

Les legs et héritages sont pour nous un signe de grande confiance dans notre travail. Mais ils sont également essentiels pour la préservation de notre indépendance. En tant que fondation, Greenpeace Suisse est exonérée d'impôt sur les successions. Chaque legs est donc intégralement utilisé pour nos campagnes.

L'an dernier, 43 personnes ont apporté leur soutien à Greenpeace par leurs dernières volontés. Le montant le plus modeste s'élevait à CHF 1000 et le plus important à CHF 3 649 142.

Le total exceptionnellement élevé de plus de 11,21 millions de francs s'explique par le versement de quelques gros montants prévu l'année précédente.



Grâce aux héritages, nous pouvons également nous engager avec notre flotte en faveur de la protection de l'environnement en haute mer.

Découvrez le travail de Greenpeace que vous pouvez soutenir avec un legs et demandez notre guide testamentaire qui vous donnera des conseils pour régler votre succession. Contact: Simone Fuhrmann, simone.fuhrmann@greenpeace.org, 022 907 72 75, ou greenpeace.ch/legs.

Merci aux fondations

Les fondations suivantes ont généreusement soutenu le travail de Greenpeace en 2025. Nous les en remercions tout spécialement.

Alfred Richterich Stiftung
 Fondation Andomart
 Foundation for Friendship
 Gerda Techow Gemeinnützige Stiftung
 Leo und Dora Krummenacher Stiftung
 Pende Foundation
 Oak Foundation
 Stiftung Amphora
 Stiftung Temperatio
 Umweltstiftung Greenpeace
 Fondation VRM

Nous exprimons également toute notre gratitude à toutes les fondations qui s'engagent avec nous, mais ne souhaitent pas être nommées.

Rapport de durabilité

Rapport de durabilité 2025

Pour l'année 2025, les émissions de CO₂ de Greenpeace Suisse ont totalisé 94 tonnes CO₂eq, soit une baisse d'environ 15 tonnes par rapport à l'exercice précédent (109 t). L'an dernier, ce total était une nouvelle fois inférieur à la moyenne des dix dernières années, la baisse de l'an dernier n'ayant pu être tout à fait réitérée.

En 2025, les voyages en avion sont une nouvelle fois restés à un niveau plus faible qu'avant la pandémie de Covid, avec, au total, une diminution d'environ 60% (env. 17 000 km). La totalité des kilomètres parcourus en avion est à imputer à des vols moyen-courriers en Europe. L'effet positif des réunions en ligne sur les déplacements et les voyages en avion reste visible, dans la continuité de ces dernières années.

L'organisation a parcouru au total 116 485 km en transports publics (voyages en train), un chiffre en nette augmentation par rapport à l'année précédente. Cette hausse s'explique principalement par le fait que, dans le but d'aboutir à un accord efficace, l'organisation a participé en nombre aux négociations sur le traité international contre la pollution plastique (INC-5.2), qui se sont tenues en août à Genève. Les kilomètres parcourus sur route ont atteint un total de 15 097 en 2025, dont 797 km en véhicules électriques – soit 3773 km de plus que l'année dernière. Tous les véhicules utilisés ont été loués, car Greenpeace Suisse ne possède pas de véhicule propre.

La consommation d'électricité dans les locaux loués par Greenpeace s'est inscrite à un peu moins de 25 000 kWh, en baisse de 12% par rapport à l'année précédente. Une diminution qui résulte de l'arrêt d'un serveur interne.

Émissions de CO₂ (en tonnes)

Depuis 2009, nous calculons nos émissions de CO₂ au moyen de coefficients standard (DEFRA UK, International Energy Agency) sur la base des consommations effectives.

Réduction du CO₂

Notre objectif principal est toujours de ramener à zéro les émissions de CO₂ et l'empreinte écologique

1 Consommation de ressources

	2025	2024	2023	2022	2021
Trajets en voiture/camion total (km)*	14 370	10 597	8 579	13 783	10 631
dont en véhicules personnels (km)	0	0	1 519	4 426	5 523
Électricité (kWh)**	24 773	28 198	30 009	25 070	24 319
Voyages en avion collaborateurs (km)	12 113	29 800	18 100	3 400	0
Voyages en train collaborateurs (km)	116 485	87 022	111 843	97 163	95 777
Consommation de papier (kg)	163	204	231	290	332
Imprimés (kg)	50 011	58 274	71 326	71 505	113 258

* À cela s'ajoutent encore 727 km en véhicules électriques (voitures), au total 15 097 km parcourus sur route.

** Électricité 100% sans CO₂ selon le fournisseur

2 Émissions de CO₂eq (en tonnes)

	2025	2024	2023	2022	2021
Trajets en voiture/camion	>3	<3	2	>3*	>2
Électricité**	<1	<1	<1	<1	<1
Voyages en avion	>2	>5	>3	<1	0
Voyages en train collaborateurs	<7	5	6	<6	6
Consommation de papier	<1	<1	<1	<1	<1
Imprimés	81	94	116	116	183
Total	94	109	128	126	193

* En 2022, il y a eu deux trajets en camion relativement longs.

** Électricité 100% sans CO₂ selon le fournisseur

de nos activités. Mais cette ambition entre en conflit avec notre impératif d'informer correctement et régulièrement nos donatrices et donateurs, et avec les mesures de collecte de fonds, essentielles pour convaincre de nouvelles personnes de l'intérêt de notre travail. De plus, toutes les activités menées dans le cadre des campagnes nationales et internationales impliquent des voyages et des déplacements. Nous ne sommes actuellement pas encore en mesure d'accomplir notre travail sans aucune émission. En 2025 également, la double compensation appliquée jusqu'en 2020 avec des certificats CDM (Clean Development Mechanism) du standard le plus strict a été suspendue pour des raisons de qualité. Pour l'instant, il n'y a pas encore assez de propositions fiables concernant l'approche la plus efficace pour éliminer durablement le CO₂ de l'atmosphère. Aussi l'organisation constitue-t-elle un

fonds qui pourra être investi en temps voulu dans des projets de décarbonation.

Voyages en avion

Les émissions de CO₂ produites par les voyages en avion se sont élevées à quelque 2,4 tonnes CO₂eq en 2025. Un chiffre qui reflète une fois encore la réduction des déplacements aériens par rapport à la période pré-pandémie et à l'année précédente.

Consommation de papier

En 2025, la consommation de papier pour les imprimés est, avec 81 tonnes de CO₂eq, inférieure aux valeurs des années précédentes, mais reste le poste le plus important. Quant à elle, la consommation de papier interne (impressions et copies) a de nouveau enregistré une légère baisse.

Bilan

Actifs		2025		2024		Passifs		2025		2024	
		CHF	%	CHF	%			CHF	%	CHF	%
Liquidités	B.1	17 366 376	68	12 083 282	74	Engagements provenant de livraisons et de prestations	B.6	629 605	2	726 309	4
Autres créances à court terme envers des sociétés proches	B.2	370 512	1	204 770	1	Autres engagements à court terme envers des sociétés proches	B.7	50 905	0	1 766	0
Autres créances à court terme envers des tiers		32 942	0	26 980	0	Autres engagements à court terme	B.8	329 278	1	279 320	2
Actifs de régularisation	B.3	4 776 457	18	760 999	5	Passifs de régularisation		51 864	0	56 699	0
Actif circulant		22 546 287	87	13 076 031	80	Provisions	B.9	359 153	2	391 980	3
Actifs financiers	B.5	3 221 287	12	2 918 150	18	Capital étranger à court terme		1 420 804	5	1 456 075	9
Immobilisations corporelles	B.4	52 798	0	51 513	0	Fonds affectés (fonds de recettes)		744 783	3	768 484	5
Investissements dans l'aménagement des bureaux	B.4	7 463	0	14 967	0	Total capital étranger et de fonds		2 165 587	8	2 224 559	14
Actifs immatériels	B.4	7 966	1	215 258	2	Capital de la fondation		1 000 000	4	1 000 000	6
Actif immobilisé		3 289 514	13	3 199 887	20	Capital lié		2 493 000	10	267 000	2
Total des actifs		25 835 801	100	16 275 918	100	Capital libre		20 177 214	78	12 784 359	79
						Bénéfice reporté		12 784 359	49	14 060 068	86
						Affectations/utilisations du capital lié		-2 226 000	-9	-40 000	0
						Résultat annuel (avant affectation au capital de l'organisation)		9 618 855	37	-1 235 709	-8
						Total capital de l'organisation		23 670 214	92	14 051 359	86
						Total des passifs		25 835 801	100	16 275 918	100

Compte d'exploitation

Recettes		2025		2024		Dépenses		2025		2024	
		CHF	%	CHF	%			CHF	%	CHF	%
Contributions et dons	C.1	28 791 332	90	18 418 571	83	Campagnes nationales	C.3	-7 545 137	-24	-7 440 477	-34
Dons pour des projets de campagnes internationales Greenpeace	C.2	3 295 101	10	3 766 030	17	Campagnes internationales	C.3	-5 247 916	-16	-5 835 364	-26
Total des recettes		32 086 434	100	22 184 602	100	Transfert de dons reçus pour des campagnes Greenpeace internationales	C.3	-3 430 101	-11	-3 226 030	-15
						Dépense pour les collectes de fonds	C.3	-4 929 470	-15	-4 814 618	-22
						Frais d'administration	C.3	-1 482 839	-4	-1 692 373	-7
						Total des charges		-22 635 463	-70	-23 008 863	-104
						Résultat d'exploitation		9 450 970	30	-824 261	-4
						Revenu financier		40 081	0	62 208	0
						Dépenses financières		-20 373	0	-69 867	0
						Résultat financier		19 708	0	-7 659	0
						Revenus divers	C.4	124 463	0	133 640	1
						Revenus de vente d'immobilisations corporelles		603	0	1 734	0
						Produits extraordinaires	C.5	0	0	102 769	0
						Charges extraordinaires	C.6	-591	0	-1 139	0
						Résultat divers		124 476	0	237 004	1
						Résultat avant modification des fonds affectés		9 595 154	30	-594 916	-3
						Attribution des fonds affectés		-476 910	-1	-1 005 131	-4
						Utilisation des fonds affectés		500 611	1	364 338	1
						Résultat des fonds affectés		23 701	0	-640 793	-3
						Résultat avant modification du capital de l'organisation		9 618 855	30	-1 235 709	-6
						Attribution du capital lié		-2 228 946	-7	-40 852	0
						Utilisation du capital lié		2 946	0	852	0
						Attribution du capital libre		0	0	0	0
						Utilisation du capital libre		-7 392 855	-23	1 275 709	6
						Montant après attributions		0	0	0	0



Greenpeace Suisse établit ses comptes annuels conformément aux recommandations comptables Swiss GAAP RPC. L'aperçu financier présenté ici est une synthèse des comptes annuels 2024/2025 révisés par BDO AG. Les comptes annuels détaillés sont publiés sur greenpeace.ch/fr/rapport-annuel-25.



Pas touche aux eaux profondes

Le combat contre l'exploitation minière s'est poursuivi en 2025: l'an dernier, près de cinq millions de personnes dans le monde ont soutenu la pétition lancée par Greenpeace pour la protection des océans. Les fonds marins sont un véritable réservoir de biodiversité et l'un de nos principaux alliés dans la lutte contre le changement climatique. C'est la raison pour laquelle les gouvernements du monde entier doivent s'unir pour agir contre l'exploitation minière en eaux profondes.

Éditeur: Greenpeace Suisse, Badenerstrasse 171, 8036 Zurich, 044 447 41 41, suisse@greenpeace.org, www.greenpeace.ch

Rédaction: Danielle Müller, Greenpeace

Rédaction

photo: Franziska Neugebauer, Greenpeace

Mise en page: Melanie Cadisch

Relecture: Language Matters Collective

Photos: Couverture: © Marc Meier / Greenpeace

Photo 1, p. 2: © Greenpeace

Photo 2, p. 2: © Samuel Schalch / Greenpeace

Photo 3, p. 3: © Nadja Tempest / Greenpeace

Photo 4, p. 3: © Greenpeace

Photo 5, p. 4: © Greenpeace

Photo 6, p. 5: © Lewis Burnett / Greenpeace

Photo 7, p. 5: © màd

Photo 8, p. 6: © Tadchakorn Kitchaiphon / Greenpeace

Photo 9, p. 6: © Marten van Dijk / Greenpeace

Photo 10, p. 6: © Omar Bayo Fall / Greenpeace

Photo 11, p. 7: © Tuane Fernandes / Greenpeace

Photo 12, p. 7: © Johanna Hanno / Greenpeace

Photo 13, p. 7: © Greenpeace / Ex-Press /

Michael Würtenberg

Photo 14, p. 9: © Naomi Harris / Greenpeace

Photo 15, p. 11: © Hafizah Juman / Greenpeace

Photo 16, p. 11: © Greenpeace / Tymelane Media

Dons:

Greenpeace finance son travail en faveur d'un avenir écologique et pacifique exclusivement au moyen des dons de particuliers et de fondations.

Compte:

CH07 0900 0000 8000 6222 8
greenpeace.ch/fr/dons



Par SMS: p. ex. pour CHF 20:
envoyer «GP 20» au numéro 488



Tax the super-rich

Greenpeace a appelé à imposer plus lourdement les ultra-riches, non seulement en Suisse, mais aussi à l'échelle internationale. Nous vivons dans un monde dans lequel une minorité, le 1 % le plus riche, produit plus d'émissions que 66 % de la population mondiale. Disposer d'un grand patrimoine confère des responsabilités que la majorité des ultra-riches n'assument jusqu'à présent que de manière insuffisante. Cela ne peut pas continuer ainsi.

20.01.2025

Tribune de Genève

DES MILITANTS DE GREENPEACE BLOQUENT L'ACCÈS À L'HÉLIPORT DE DAVOS

19.06.2025

Le Courrier

GREENPEACE GAGNE CONTRE SYNGENTA

07.08.2025

Swissinfo

PLASTIQUE: GREENPEACE ASPERGE DE NOIR L'ACCÈS À L'ONU À GENÈVE